

华泰期货咏春 go2
使用手册

目录

目录

1. 安装咏春 go2 App	3
系统支持	3
2. 系统功能	3
2.1 进入软件	3
2.2 模拟交易账号	3
3. 主功能选单	3
3.1 首页	4
3.2 市场	5
3.3 期权	21
3.4 交易	25
3.5 设定	30
3. 特色功能	35
4.1 数据分析	35
4.2 风控	36
4.3 云端条件单	37

1. 安装咏春go2 App

在 AppStore 或 google Play 搜寻「华泰期货咏春 go2」或是扫描下列 QRCode, 欲下载 apk 版本, 可前往华泰期货官网。



系统支持:

- iOS 9.0+
- Android 6.0+

2. 系统功能

2.1 进入软件

咏春 go2 不需要授权账号/密码即可登录, 查看行情。

2.2 资金交易账号

3. 主功能选单


- 咏春 go 提供五项主要功能, 您可以于系统下方选单进行功能切换。



- 首页 - 提供查看各项指标数据分析显示、新闻资讯
- 市场 - 提供我的库存、自选、期货行情服务

- **期权** - 提供期权行情服务
- **交易** - 提供持仓与组合持仓(需资金账号登录)、交易账号当日回报信息以及成交信息功能
- **更多** - 提供问题回报，账户管理、系统设定、交易设定、设备信息设定功能

3.1 首页

- 首页主要展示很多资讯，可供查看各种指标，如 IV 龙虎榜、持仓量、隐含波等；用户关注的一些商品信息，用户可以通过  按钮自行增加或删除；以及各种新闻资讯。



3.2 市场

点击如图位置【交易所名称】，即可进入快速选择我的库存，自选合约群组，交易所。



●商品搜寻


在商品搜寻页面，根据输入的条件，直接揭露搜寻结果。

- 根据关键字搜寻：
 - ◆ 品种名称搜寻
 - ◆ 品种代码搜寻




●我的库存



进入我的库存之后，即可查看账号的持仓商品显示。使用  按钮，可以对列表中的商品进行排序。

• 自选群组

进入自选群组，可查看加入自选的商品，使用  按钮，可以对列表中的商品进行排序。

可以到商品详情页中点击【+自选】按钮，即可将此商品合约加入自选列表。



- 期货行情

可以查看国内交易所的期货行情，根据需要选择合约进行交易。

- 1. 显示的数值是商品的成交量
- 2. 商品的价格，上涨数字显示红色，下跌的数字显示绿色
- 3. 点击商品名称，可进入商品详情页；长按商品可跳出一级下单盒
- 4. 点击【权】，可进入期权 T 字报价页
- 5. 左滑或点击左上角的汉堡，可打开账务页
- 6. 默认显示热门月，点击【下拉】按钮可查看其它月份
- 7. 可以显示商品的买/卖价

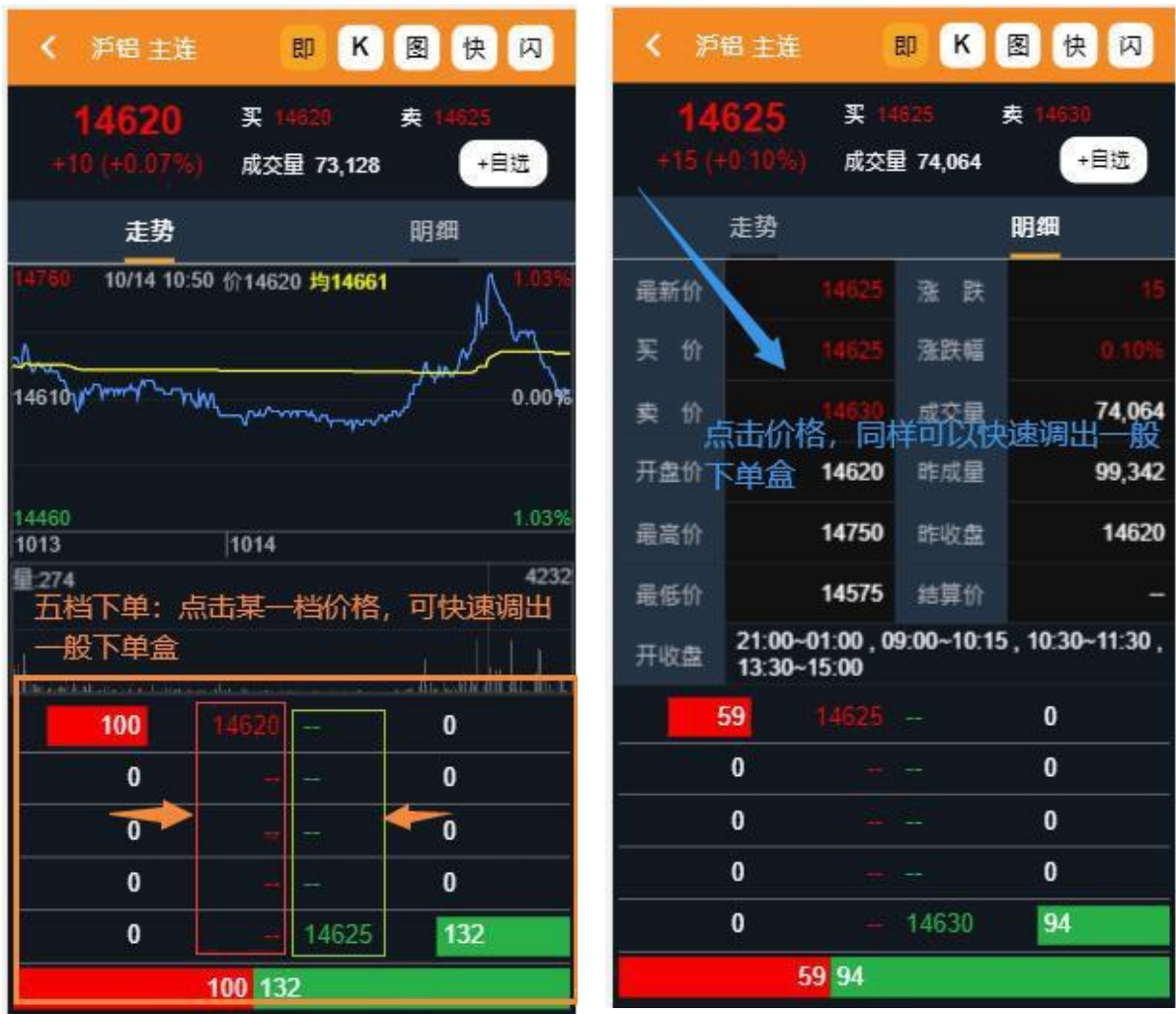


- 商品详情页

商品详情页提供商品的一些详细信息，上下滑动可以切换商品。

- 即时下单

进入分时走势图，分时走势图可以直观地看出当前价格走势，方便投资者了解当天价格详细走势。同时可以通过点击“明细”按钮来切换相关页面，查看商品详细的信息。



■ K 线图页


可以直观查看不同周期的价格变化，结合图上的指标（可切换不同指标），可以对行情走势进行技术分析。

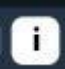


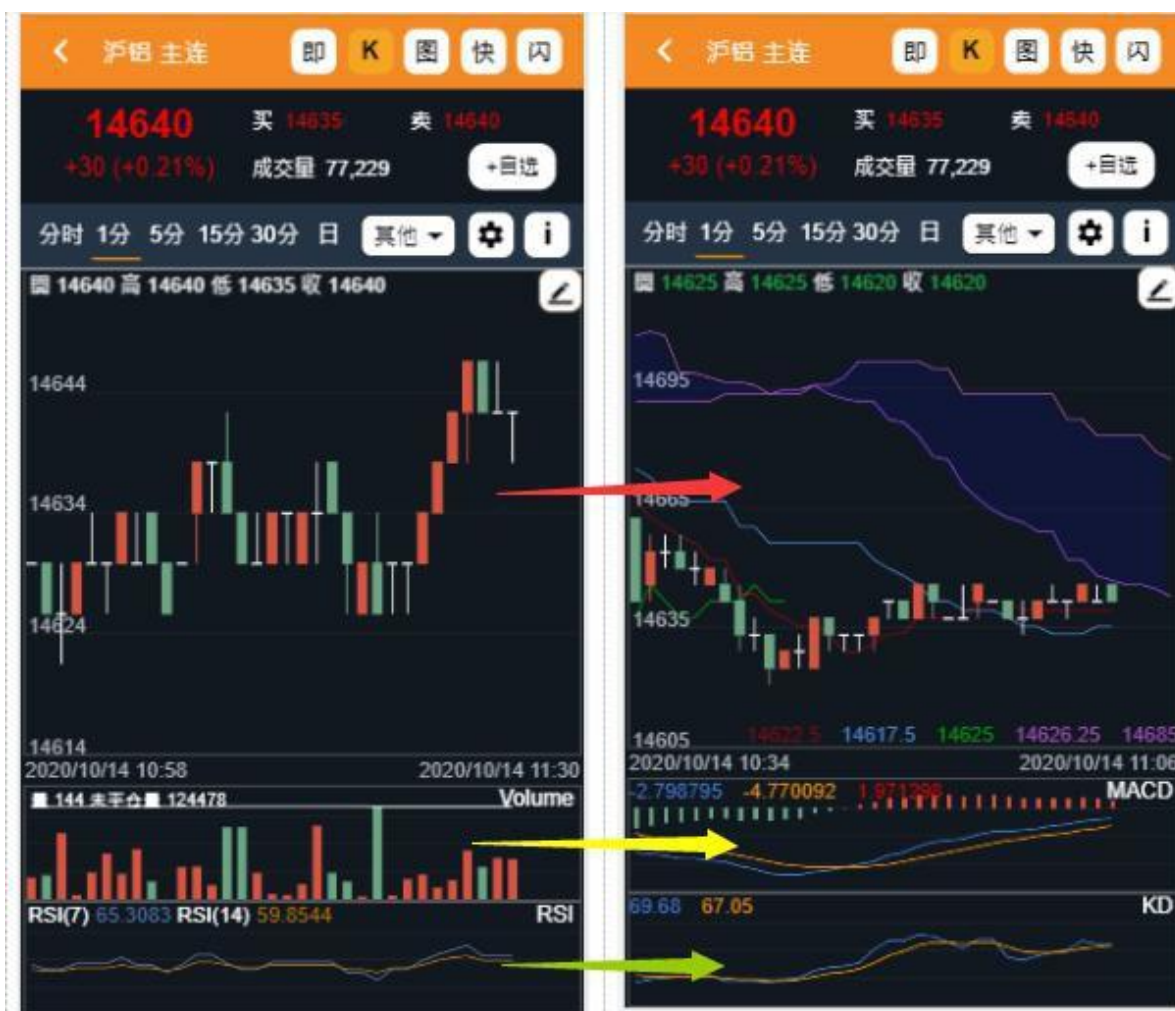
长按 K 线图可以跳出十字光标，左上角会显示对应点的开盘价最高价最低价收盘价，再次长按才会消失。




轻轻点击 K 线图页面，可以切换各种指标。

点击  按钮，可修改指数参数值。

点击  按钮，可以进入五档报价页面和明细页面；或者下拉页面也同样可以进入。



点击  按钮，可以开始进行图表划线，根据提示选择划线样式，再点击图表，线上会出现白色定位点；根据删除按钮，即可删除划线。



■ 图表页

根据页面上的提示，通过“进场策略”“止盈止损”“市价买进”“市价卖出”“全平”按钮来进行期货/期权下单操作。同时也可以在委托管理区查看此合约的委托，成交情况。

The image displays a trading application interface for silver (白银) with several panels and annotations:

- Top Panel:** Shows the current price at 5110, a change of -225 (-4.22%), and a volume of 1,694,110. It includes time intervals (1分, 5分, 15分, 30分, 日) and a candlestick chart.
- Order Management Panel:** Located at the bottom of the chart area, it shows two orders: "仓 2@5113.5" and "买 5@5092". Annotations indicate that the "X" button is used for "平仓" (closing a position) and the "全删" button is used for "删除" (deleting an order).
- Strategy Selection Panel:** A panel titled "进场策略选择" (Entry Strategy Selection) with four options: "突破策略" (Breakout Strategy), "震荡策略" (Volatility Strategy), "区间做多" (Range Buy), and "区间做空" (Range Sell).
- Strategy Configuration Panel:** A panel for configuring the "突破策略" (Breakout Strategy) for silver (白银 ag2012). It includes fields for "上方触发价" (Upper Trigger Price) set to 5109, "下方触发价" (Lower Trigger Price) set to 5109, and "手数" (Lots) set to 1. A note at the bottom states: "本策略采用OCO原端条件单，实际成交价可能与触发价有些差距" (This strategy uses OCO original end conditional orders, and the actual transaction price may differ slightly from the trigger price).
- Order Modification Panel:** A panel titled "委托改价" (Order Modification) for a buy order (买 白银 ag2012) with a委托价格 (Order Price) of 5092 and有效手数 (Valid Lots) of 5. It features a "改设价格" (Set Price) field with a value of 5092 and "取消" (Cancel) and "确认" (Confirm) buttons. An annotation states: "图上委托单可以移动，点击可以修改价格" (Orders on the chart can be moved, clicking can modify the price).


- 快速下单
操作方法可参考[图表页]说明。





■ 闪电下单

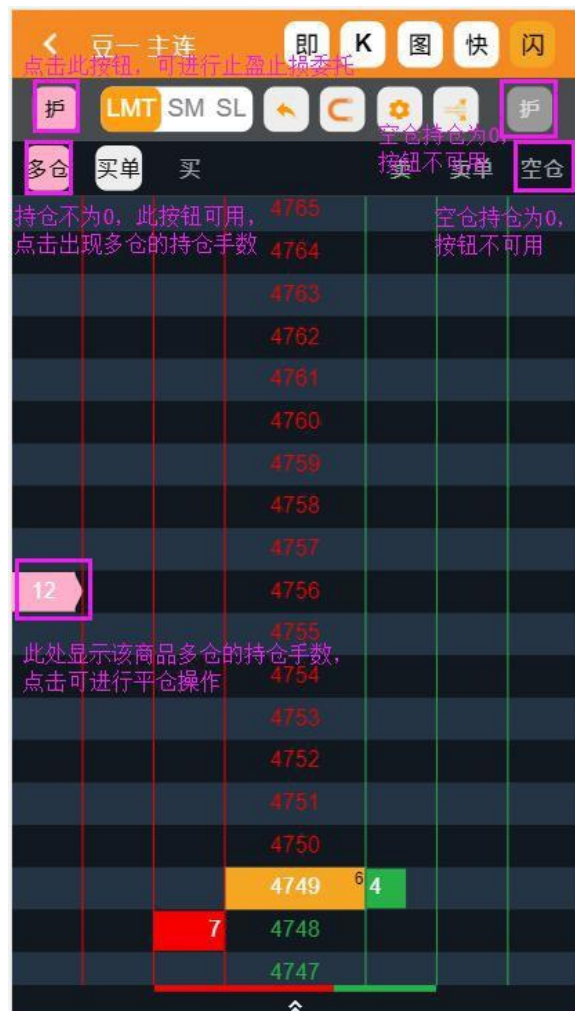
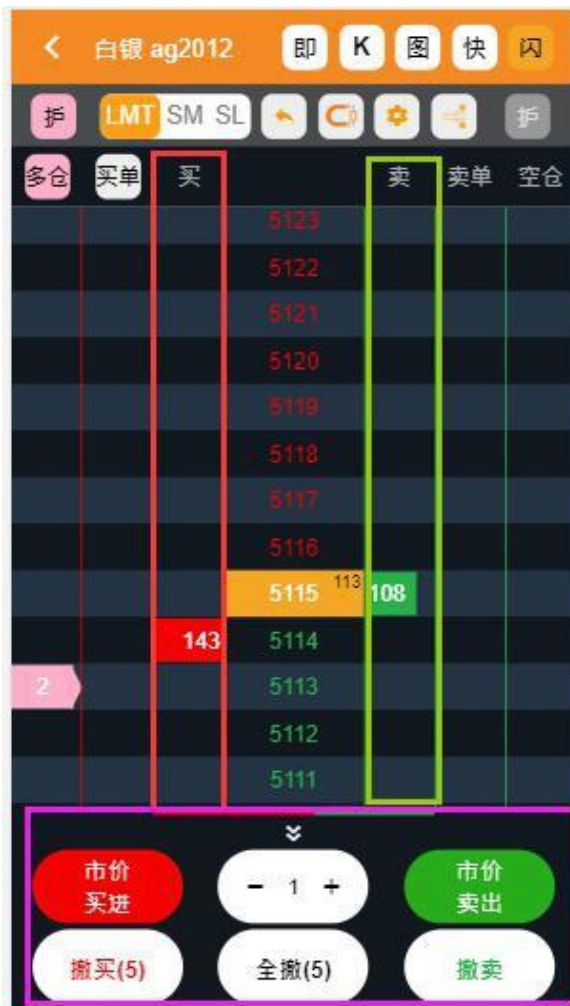
闪电下单各个按钮说明：



- ◆ 点进买卖框内的买卖价格，可以进行下单，也可以页面下方的按钮，进行下单。

◆ 点击 ，可设置下单的价格类型，LMT 限价单、SM 止损市价单、SL 止损限价单，再点进买卖框内的买卖价格，就会以设置好的价格类型下出去了。

◆  表示成交价置中（价格随成交价跳动）；点击切换  表示成交价不置中（价格不跳动）。

- ◆ 点击 ，最新价置中。



-
- ◆ 单击  调出进场策略选择页面，可委托出云端条件单。
 - ◆ 单击  调出闪电下单设置页面，可根据自己的需要进行设置条件。



- 一般下单盒

此处显示交易合约，最新价，涨跌幅

豆一 5717
a2105 +56 (+0.99%)

多&空仓持仓数量/可用数量

多 / 可用	空 / 可用	开仓均价	浮动盈亏
7 / 7	0 / 0	5600	+8,169.0

停损 - [] + 停损限价 停损市价

价格 - 5717 + 限价

手数 - 1 + 1 5X 20X 50X

价格默认是限价，可根据自身需要下拉框选择，停损限价，停损市价，对手价，排队价，市价

5717 加买 5717 平仓 5717 锁仓

- 汉堡账务页

点击  按钮或者右滑页面，即可出现账务页

- 1. 账号管理
- 2. 基币
- 3. 常驻显示
- 4. 结算单
 - 提供日结算单查询功能
 - 提供历史日结算单查询
 - 提供自动确认结算单功能，开启自动确认后，下次登录不弹出结算单确认视窗，结算单将自动确认。
- 5. 银期转账
- 6. 备兑锁定与解锁
- 7. 行权记录



3.3 期权

可查看国内各大交易所的期权商品合约。



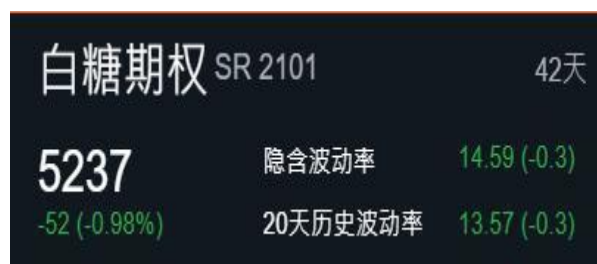
策略下单盒：

点击「期权」页面的【策略】按钮，打开商品的策略下单盒；可直接选取下拉选单快速变换策略。



策略下单盒栏位说明

- 显示该期权的标的商品的信息

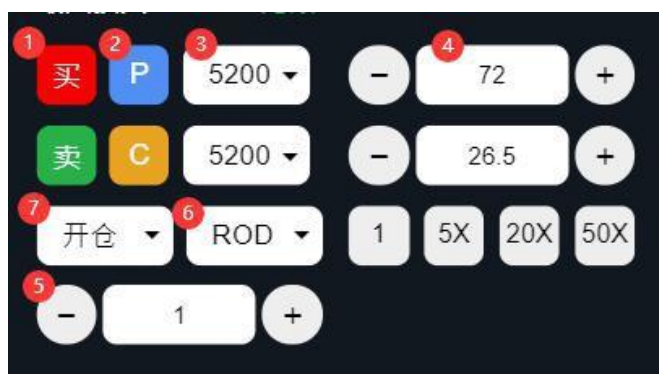


- 盈亏图表分析标示：
 - ◆ 最大获利
 - ◆ 最大损失
 - ◆ 损益两平点
- 当用户调整商品栏位设定，即时更新盈亏图表
 - ◆ 行权价格变动时
 - ◆ 价格变动时



- 下单盒各栏位说明
 - ◆ ①买/卖
 - ◆ ②Call/Put 合约别
 - ◆ ③行权价
 - ◆ ④价格栏
 - ◆ ⑤手数
 - ◆ ⑥有效期
 - ✓ ROD: 当日有效单
 - ✓ IOC: 立即成交否则取消
 - ✓ FOK: 全部成交否则取消
 - ◆ ⑦仓别

-
- ✓ 自动
 - ✓ 开仓
 - ✓ 平仓
 - ✓ 平今
 - ✓ 平昨
 - ✓ 备开
 - ✓ 备平



3.4 交易

■ 持仓

持仓	委托回报 (所有)	成交
	数量@开仓均价	逐笔盈亏
豆一 a2105	多7@5600	+2,010.0
白银 ag2102	多1@5412	+6,510.0
沪铜 cu2103	多1@58330	-2,100.0
白糖期权 SR 2103 C5200	多1@44.0	-5.0
白糖期权 SR 2103 C5300	多1@12.5	-25.0

显示此期权是实值



显示此期权到期剩余日期

◆ 反手

点击「反手」按钮，对方价平仓，可针对该合约净持仓数量平仓&反向开仓
注：为保证成交，反手功能会先将该合约的挂单全部撤单

◆ 平仓

点击「平」按钮，可连动打开该品种平仓下单盒，送出平仓指令
锁仓时，点击「平」按钮，可选择以市价或对方价平仓

◆ 行权

对持仓进行单个行权和组合行权。

◆ 风控

交易

持仓 委托回报 (所有) 成交

数量@开仓均价 逐笔盈亏

实 50ETF 510050 2108 多 3 @ 0.2363 +1,878.0
C3

反手 平仓 行权 风控 止盈止损

实 50ETF 510050 2108 多 2 @ 0.1348 +1,342.0
C3.1

实 50ETF 510050 2108 多 1 @ 0.1098 +12.0
C3.2

实 50ETF 510050 2108 多 3 @ 0.0389 +162.0
C3.3

实 300ETF 510300 2108 多 1 @ 0.1035 全平 0
C4.9

首页 市场 期权 交易 更多

华泰期货股票期权仿真 10010002

逐笔浮盈: -8,705

总Delta\$: 96,500

总Gamma\$: 1,273

平仓盈亏: 0

静态权益: 798,839

市值权益: 798,839

可用资金: 676,067

占用保证金: 122,772

风险度: 15.37%

手续费: 0.0

显示币别: CNY

常驻显示:

结算单 >

银期转帐 >

备兑锁定与解锁 >

行权记录 >

均价 逐笔盈亏

63 +1,878.0

风控 止盈止损

48 +1,342.0

98 +12.0

89 +162.0

35 全平 0

交易 更多

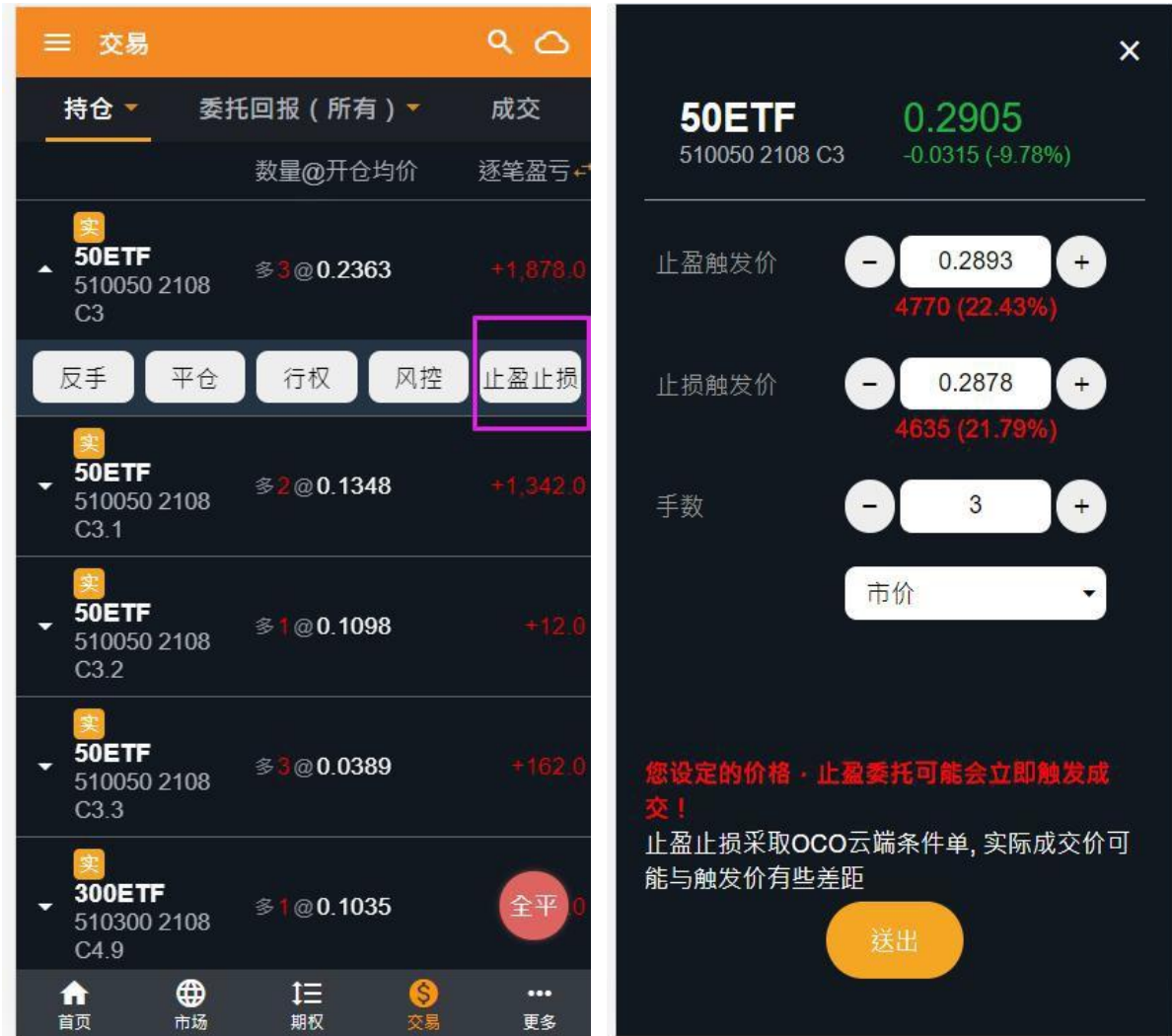
◆ 止盈止损

在持仓页面，点击止盈止损按钮，调出止盈止损盒，设置止盈止损触发价格，设置好的损益单未触发的报单会在云端条件单列表显示。

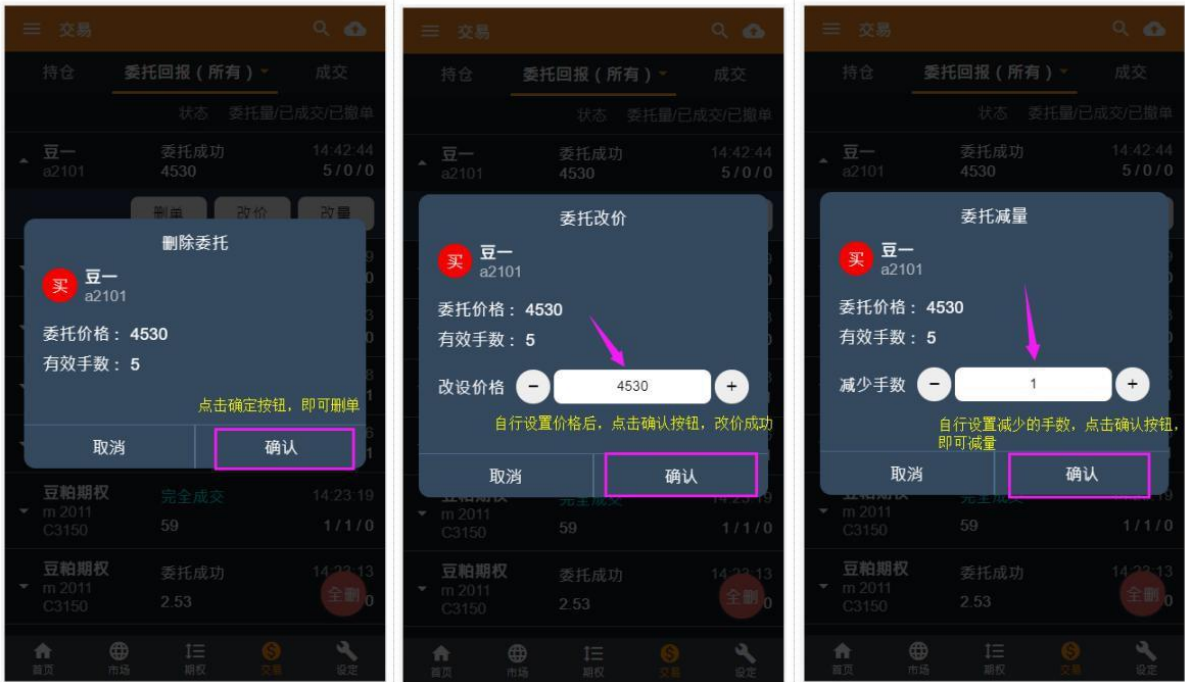
价格可选择市价或对手价，只有当天有效。

未触发止盈止损单占用的数量，会在持仓该商品的可用数量中扣除。

条件单设置好后会存在云服务器，当行情达到设置条件的时候，云服务器按照设置的条件发送委托。



- 委托汇报
 - ◆ 所有回报
 - ◆ 有效回报
 - 删单
 - 改价
 - 改量



- ◆ 完全成交
- ◆ 部分成交
- ◆ 错误回报
- 成交
- 全平
 - ◆ 点击「全平」按钮，可将该交易账号下所有的持仓部位以市价全部平仓。
- 全删
 - ◆ 点击「全删」按钮，可将该交易账号下所有的挂单中的报单全部删单。
- 云条件单
 - 在云条件单列，点击设好的条件单，可以进行删单、改价、改量操作。

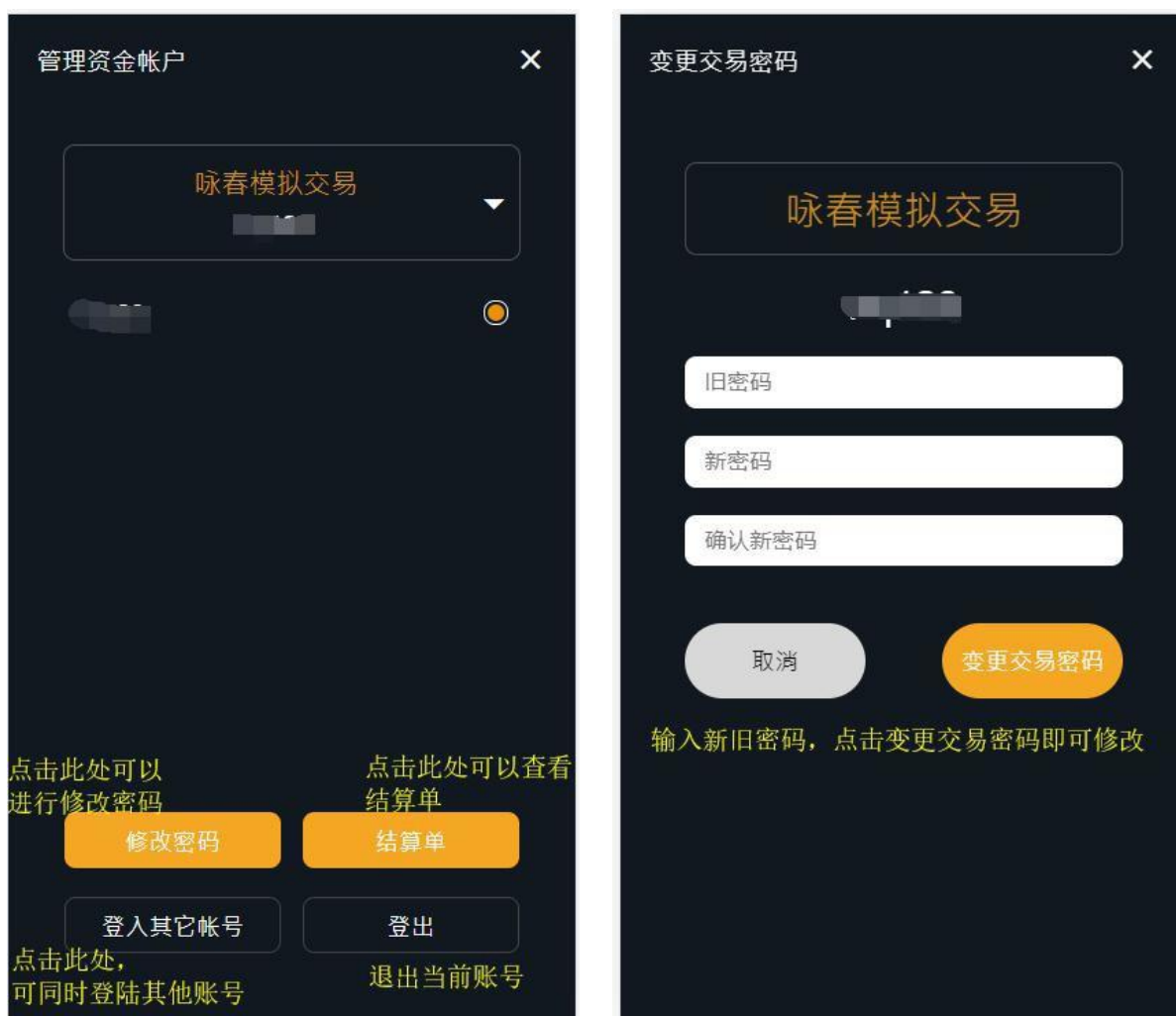
云端条件单		
	开平/单别	触发价/量
▼ 豆一 a2101	止损止盈OCO	4581
		4540
	对手价 ROD	1

云端条件单		
	开平/单别	触发价/量
▲ 豆一 a2101	止损止盈OCO	4581
		4540
	对手价 ROD	1
<div style="display: flex; justify-content: space-around; margin-top: 10px;"> 删单 改价 改量 </div>		

3.5 设定

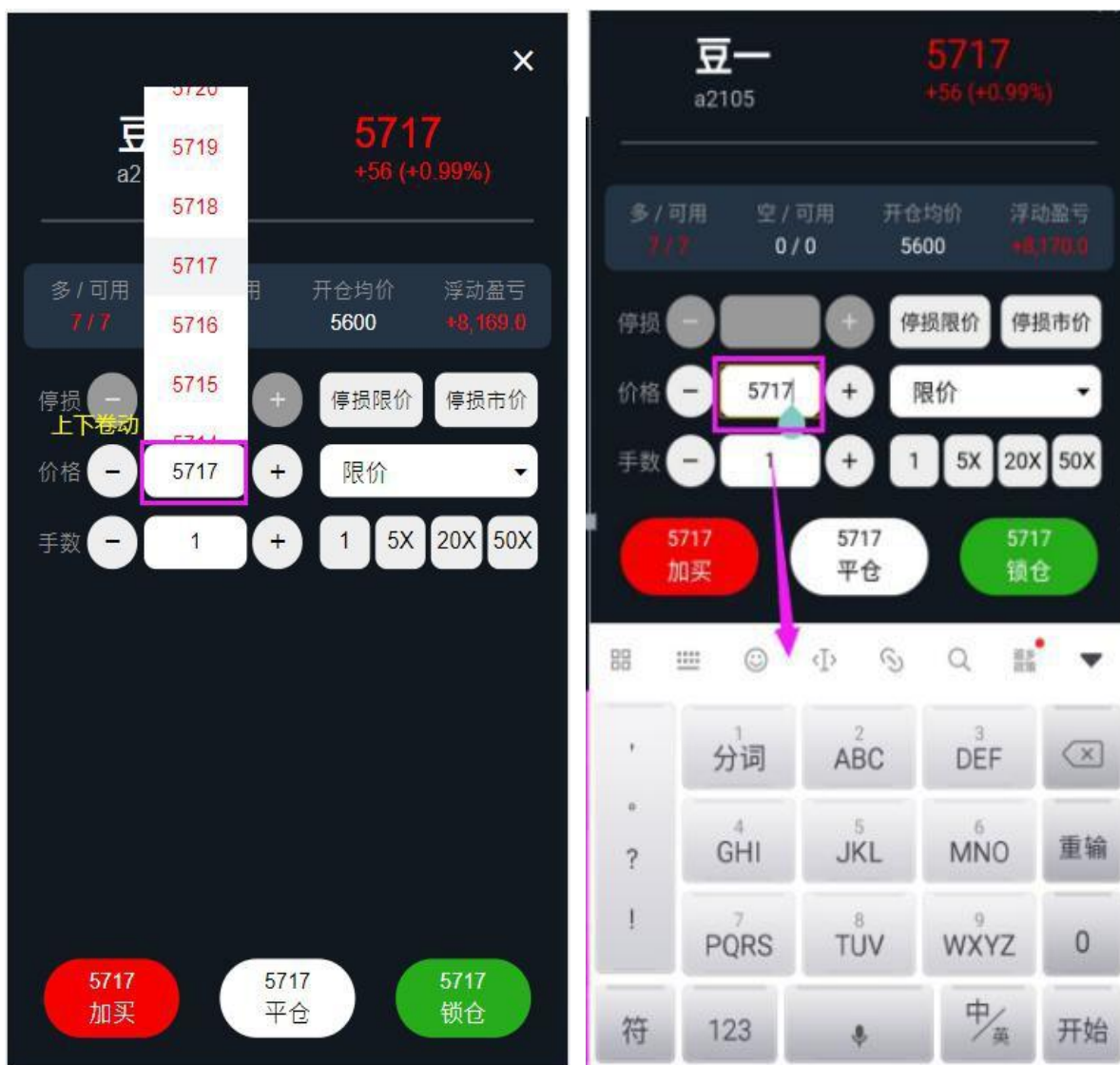
提供账户管理、系统设定、交易设定、设备信息。

- 账户管理：提供使用者账号资讯，账号管理及登出会员功能
 - 使用会员账号或手机号登入的用户，可在账号管理中检视用户名称
 - 点击策略星账号该栏位，进行账号密码修改



- 系统设定:

- 报单音效: 提供使用者设定开启或关闭报单音效。
- 系统语系: 可设定繁体、简体, English 语系。切换语系会重新载入页面。
- 输入方式: 可设定键盘、卷动。



- 再次显示新手教学：提供用户熟悉使用软件。



- **交易设定:**

- **下单盒**

下单确认：系统预设下单盒点击下单时会跳出确认视窗，使用者可设定确认视窗是否需要显示。

- **闪电下单**

下单确认：系统预设闪电下单点击下单时会跳出确认视窗，使用者可设定确认视窗是否需要显示。

- **快速下单**

提供使用者自行设定快速下单按钮买进预设、卖出预设价格

- **预设下单数量**

提供期货、期权、证券类型分别设定预设下单数量，点击数量设定框，弹出键盘可修改设定。

- **自动拆单**

提供期货、期权分别设定拆单数量，点击数量设定框，弹出键盘可修改设定。

- **其他**

- ◆ **回报音效**：委托下单之后，会出现音效，使用者可设定回报音效是否需要。
- ◆ **下单盒 Greeks**：设定之后，点开期权的一般下单盒，会显示 **Delta\$** 数值和 **Gamma\$**数值。
- ◆ **上期所，ine 平仓设定**：模拟账户暂不支持这两个交易所平仓。

- 设备信息：读取手机的 IP 和 MAC 地址以及软件的一些信息。



4. 特色功能

4.1 数据分析

主要展示很多资讯，可供查看各种指标，如 IV 龙虎榜、持仓量、隐含波等；详细教学，可以参考策略星学院网站 <https://school.algostars.com.cn/>



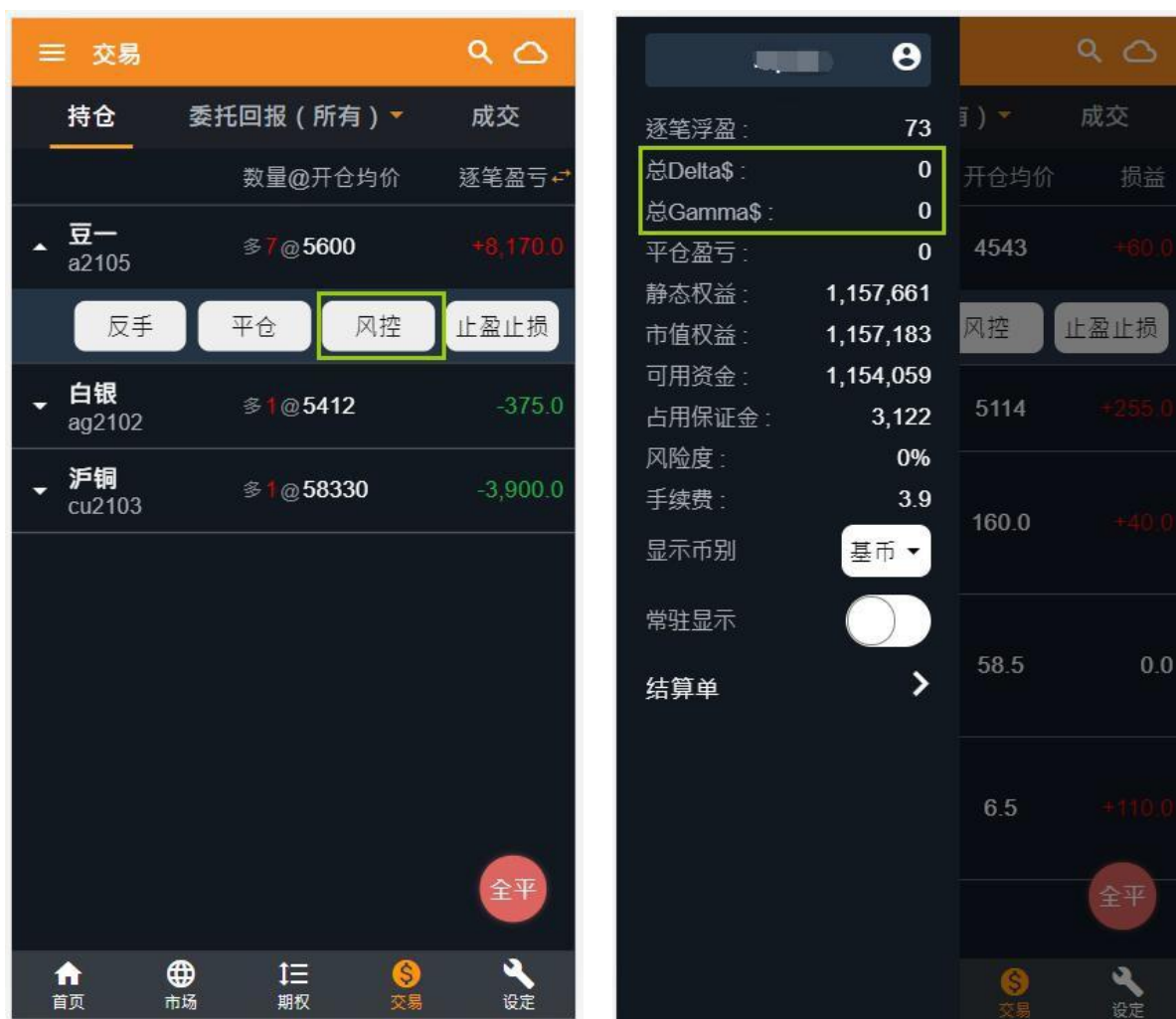
4.2 风控

风控按钮的定义是：

点击了【风控】按钮，那笔持仓会被选进计算 Δ 和 Γ ， Δ 的公式是：
标的最新价*净持仓量*合约乘数* Δ

Γ 的公式是： $0.01 * \Gamma * \text{合约单位} * \text{净持仓数量} * \text{标的最新价} * \text{标的最新价期货的} \Delta$ 都是 1 或-1，

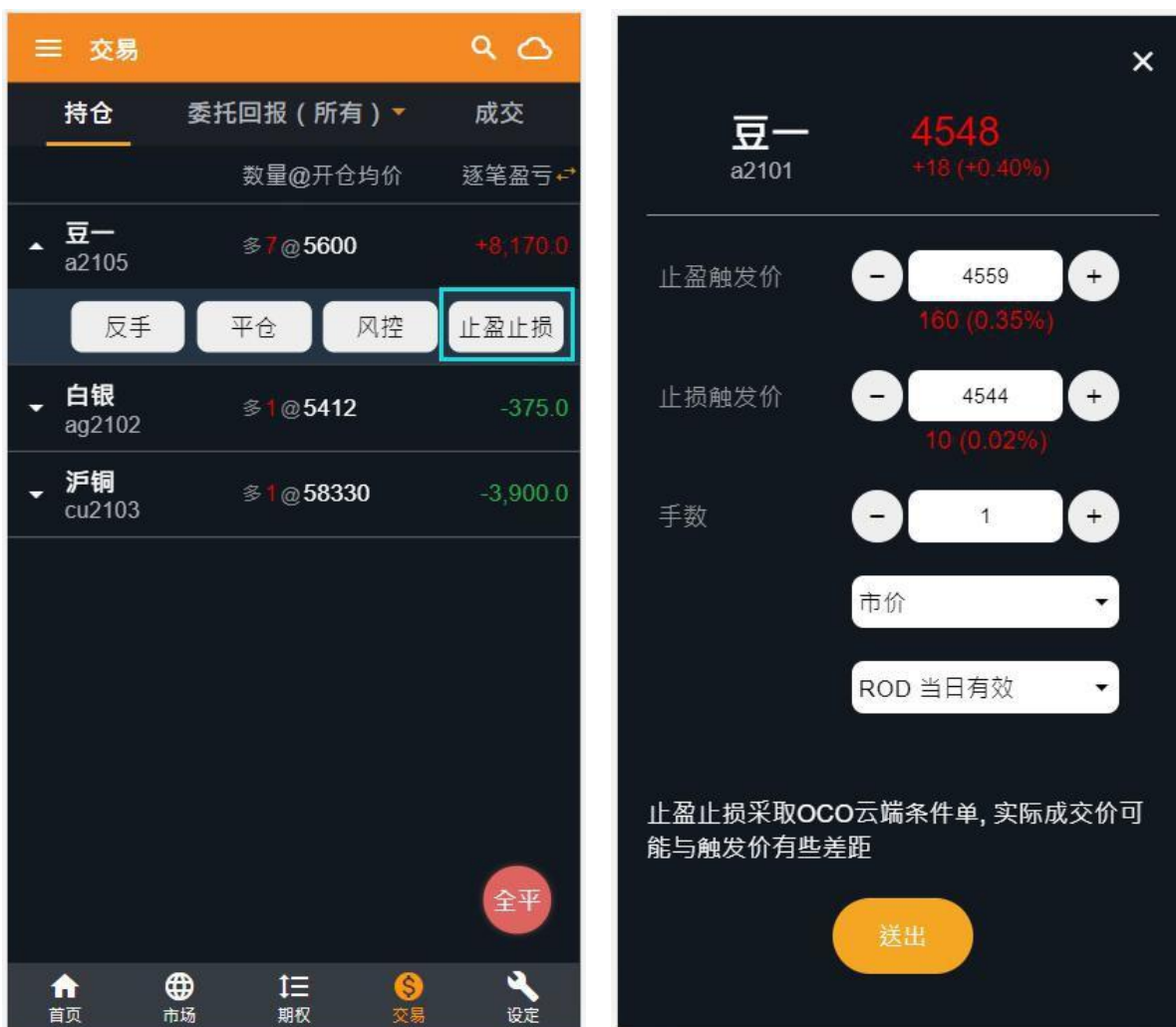
合约乘数每个商品不同，例如豆粕是 10



4.3 云端条件单


■ 设置云端条件单方法

设置云端条件单方法 1：如下图所示，点击【止盈止损】按钮，调出设置云条件单下单页面，用户自行设置止盈触发价、止损触发价，手数，条件单的价格类型（市价和对手价），条件单的有效期类型（ROD 当日有效）。



■ 设置云端条件单方法 2:



- 在闪电下单页面，点击  图标，进入进场策略选择，如图所示显示了四种策略，点击某一种策略，调出设置条件单页面，自行设置上方触发价、下方触发价和手数。



- 条件单设置好后会存在云服务器，当行情达到设置条件的时候，云服务器按照设置的条件发送委托。未达到设置条件，条件单会显示在云条件单列，点击设好的条件单，可以进行删单、改价、改量操作。

云端条件单		×
	开平/单别	触发价/量
▼ 豆一 a2101	止损止盈OCO	4581 4540
	对手价 ROD	1

云端条件单		×
	开平/单别	触发价/量
▲ 豆一 a2101	止损止盈OCO	4581 4540
	对手价 ROD	1

删单 改价 改量