
易盛极星 v9.3

使用手册



郑州易盛信息技术有限公司

改版履历：

改版履历		易盛极星 v9.3 使用手册		制定部门：极星开发小组
版数	承认/日期	查阅/日期	编写者/日期	改版内容
V1.0	张子扬/ 2016.03.25	张子扬/ 2016.03.25	林赞/ 2016.01.06	V9.3.4 主版本 横向、竖向、鼠标下单
V2.0	张子扬/ 2016.06.25	张子扬/ 2016.06.25	林赞/ 2016.6.12	V9.3.11 主版本 鼠标下单优化、鼠标下单简化、行情副图、图表联动
V3.0	张子扬/ 2016.09.25	张子扬/ 2016.09.25	林赞/ 2016.9.8	V9.3.16 主版本 界面调整、行情副图、画线下单
V4.0			林赞 2016.11.28	V9.3.17 版本 点价下单、行情指标、套利下单

目录

1 概述	1
1.1 系统简介	1
1.2 风险提示	1
1.3 硬件配置	2
1.4 软件的下载和安装	2
1.5 技术支持和反馈	5
2 界面介绍	6
2.1 登录界面	6
2.1.1 行情登录	6
2.1.2 交易账号登录	8
2.1.3 多账号登录	9
2.2 工作页面布局	13
2.3 状态栏	15
2.4 功能菜单	16
3 极星行情	19
3.1 行情报价	19
3.1.1 交易所菜单	19
3.1.2 报价区域	19
3.1.3 自选品种	20
3.2 盘口信息	23
3.3 分时图	24
3.4 K 线图	25
3.5 指标	26
3.6 图表联动	28
3.7 套利	29
3.8 期权	32
4 竖向下单	33
4.1 普通下单	34
4.1.1 填单	34
4.1.2 定单类型	35

4.2 快速下单	36
4.2.1 下单快捷键	36
4.2.2 下单默认量及倍率	37
4.2.3 一键操作	38
4.2.4 风险控制	38
4.3 自动开平	39
4.4 策略下单	40
4.4.1 条件单	40
4.4.2 埋单	41
4.4.3 自动单	41
4.4.4 交易限制	42
4.5 客户端止损	42
4.6 批量下单	45
5 点价下单	48
5.1 行情显示	49
5.2 下单操作	50
6 本地套利	52
6.1 套利设置	53
6.2 行情展示	53
6.3 套利下单	54
7 画线下单	58
7.1 界面设置和操作	58
7.2 画线下单	59
8 交易数据	63
8.1 界面设置	63
8.2 操作	67
8.2.1 撤单	67
8.2.2 改单	67
8.2.3 埋单	69
8.2.4 平仓	69
8.2.5 统计	70
8.2.6 数据导出	71

9 系统选项	74
9.1 常规	74
9.2 行情	74
9.3 交易	75
9.3.1 辅助填单	75
9.3.2 下单处理	76
9.3.3 扩展操作	78
9.3.4 消息设置	78
9.4 止损止盈	79
9.4.1 原理说明	80
9.4.2 设置	81
9.4.3 操作	82
10 新闻资讯	85

1 概述

1.1 系统简介

高端行情数据源

易盛 9.0 系统提供的内盘期货数据直接来源于交易系统网关，是真正意义上的第一手行情。同时，易盛还提供国内交易所的深度行情，为用户进行技术分析提供坚实基础。易盛的外盘数据来自于高端数据提供商，及时性和稳定性处于国内领先水平。

高速高可靠性的交易通道

易盛 9.0 交易服务器采用全新架构进行开发，在保证大吞吐量的同时，也进一步优化了发单速度，使用户的定单能够先人一步到达交易所前置，从而达到较高的成交率。

便捷高效的下单方式

在保留易盛经典下单方式的同时，极星客户端 v9.3 还提供了多种先进的人工下单方式供用户选择使用，如：竖向下单、三键下单、画线下单等。

体贴人性的工作环境

灵活的框架布局，各组件以插件的形式进行加载，减少安装包的体积，满足用户的个性化需求；提供多显示屏显示功能、布局记忆功能，方便用户使用。

1.2 风险提示

用户自愿使用易盛开发版系统进行期货交易，已知晓期货交易具有政策风险、技术风险、市场风险、不可抗力等风险，并承担由此导致的一切风险和损失。

利用互联网进行期货交易时将存在(但不限于)以下风险，用户将承担由此导致的损失：

- 1) 由于无法控制和不可预测的系统故障、设备故障、通讯故障、电力故障、网络故障及其它因素，可能导致交易系统非正常运行甚至瘫痪，使您的交易指令出现延迟、中断、数据错误等情况；
- 2) 由于网上交易系统存在被网络黑客和计算机病毒攻击的可能性，由此可能导致交易系统故障，使交易无法进行及行情信息出现错误或延迟；
- 3) 互联网上的数据传输可能因通信繁忙等原因出现延迟、中断、数据错误或不完整，从而使网上交易出现延迟、中断；
- 4) 如果您缺乏网上交易经验，可能因操作不当造成交易失败或交易失误；
- 5) 如果您的计算机和手机终端感染计算机木马或病毒，可能导致您的密码失密或者被他人盗用。

1.3 硬件配置

最低配置

CPU: Intel 或 AMD 双核 1.5GHZ 以上

硬盘: 1G 及以上可用空间

内存: 512M 及以上

显示器: 15 吋彩显, 分辨率 1024*768

操作系统: WindowsXP SP3 及以上系统

互联网: 宽带 1Mbps 以上

推荐配置

CPU: Intel 或 AMD 双核 2.5GHZ 以上

硬盘: 10G 及以上可用空间

内存: 2G 及以上

显示器: 21 吋彩显, 分辨率 1280*1024

操作系统: Windows 7 及以上系统

互联网: 宽带 2Mbps 以上

其他: 有声卡和音箱等多媒体设备

1.4 软件的下载和安装

下载

极星客户端 v9.3 的下载可以在易盛官网 (<http://www.esunny.com.cn/>), 或者极星网站(<http://www.epolestar.cn/>), 或者是所在期货公司的网站下载安装包。

安装

下载后, 双击软件安装包开始安装极星客户端 v9.3 软件;
首先选择软件安装的语言, 如图 1.4.1;

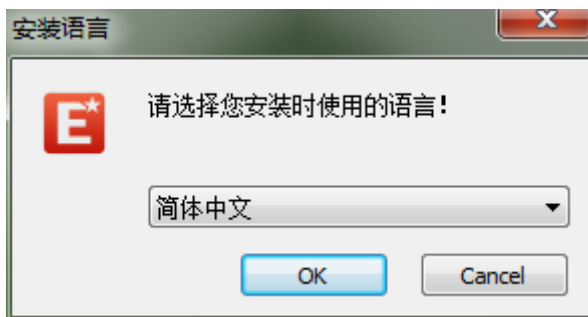


图 1.4.1

点击“OK”，进入下一步，阅读软件许可协议，如图 1.4.2。

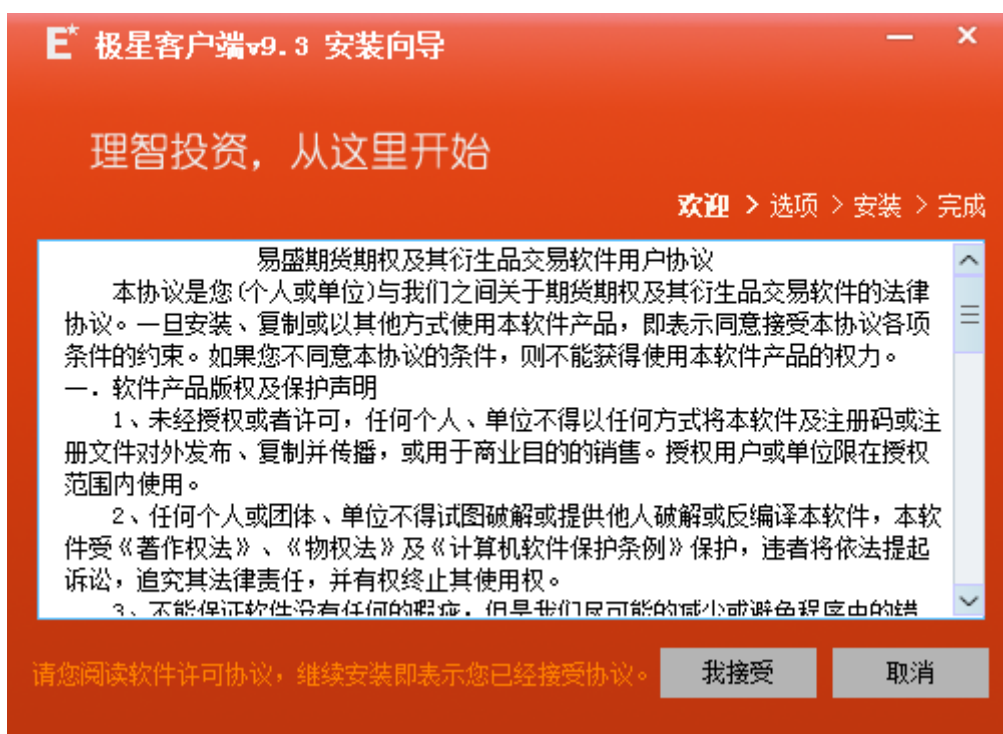


图 1.4.2

点击“我接受”，进入安装选项界面，选择安装目录以及快捷键选项，如图 1.4.3。



图 1.4.3

点击开始安装，软件进入安装界面，如图 1.4.4。

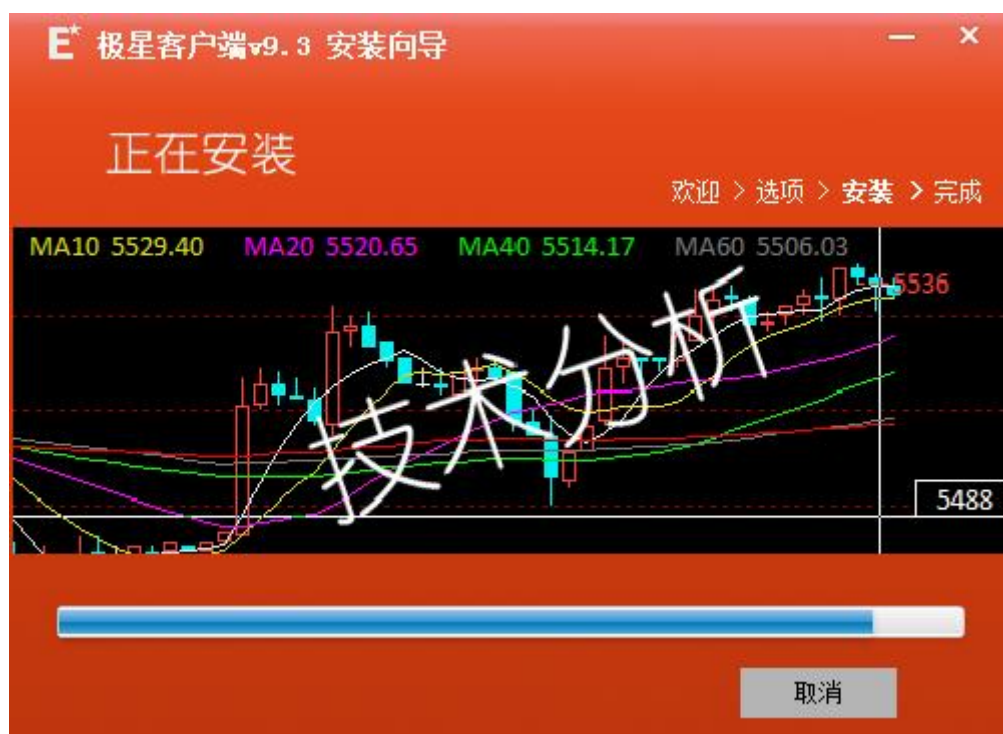


图 1.4.4

安装完成后，界面显示如图 1.4.5，可立即运行极星 9.3 客户端。



图 1.4.5

1.5 技术支持和反馈

技术支持

本软件的正式用户可以通过易盛极星客户端 v9.3 交流群或电话方式得到我们专业的技术支持与服务。请您在与我们联系时提供以下信息：

1. 操作系统及其版本
2. CPU 类型，主频
3. 内存大小信息
4. 您遇到的程序问题的详细描述，以及在问题出现时正在进行何种操作
5. 为了解决问题，您已采取了哪些措施
6. 您所使用的易盛客户端 v9.3 的具体版本号

QQ 群：259909730

电话：021-50196965 转 813

邮件：EsunnyMarketing@esunny.cc

反馈和建议

如果您有好的想法或建议，请通过电子邮件或 QQ 群与我们联系。为使极星客户端 v9.3 产品更好、更适合于您，您的反馈和建议对于我们非常重要。

极星客户端 v9.3 的许多特点和界面都吸收了众多同类软件用户的意见。所以，如果您对某项新特征或如何更好地完成某项工作有很棒的主意，请给我们来信或到我们网站的用户专区发帖，我们将非常感谢您！

2 界面介绍

2.1 登录界面

2.1.1 行情登录

安装后首次启动软件，会出现如图 2.1.1.1 的语言选择窗口。该窗口仅在第一次打开时出现，用于获取用户的语言选择并保存，之后将直接进入登录界面。如需要修改语言，可通过系统选项进行修改，详见第 9 章系统选项。



图 2.1.1.1

选择语言后，进入登录界面，客户端自动登录易盛云行情，如图 2.1.1.2 所示。



图 2.1.1.2

行情登录成功后打开客户端界面，左下角行情状态显示为绿色，即已经登录成功，如图 2.1.1.3 所示。

菜粕701	2471	12	2471	3	2472	10	561252
菜粕703	2504	2	2492	1	2502	1	16
菜粕705	2528	2	2528	33	2530	17	625654
菜粕707	2465	2	2485	1	2556	1	12
菜粕708	2455	----	2430	1	----	0	78
菜粕709	2496	26	2495	13	2496	87	38798
菜粕711	2426	2	2427	1	2434	1	62

郑商总里	棉花	白糖	菜籽	菜油	菜粕	动煤	甲醇	PTA	玻璃
自选	郑商所ZCE	大商所DCE	上期所SHFE	中金所CFFEX	上证SSE	深证SZSE	北证		
行情	交易								

图 2.1.1.3

易盛云行情提供期货内、外盘和证券等多个交易所的正版行情。

不同交易所的行情授权方式不同，根据 ICE 交易所的相关规定，查看 ICE 集团旗下 4 家交易所（ICE US、ICE Europe Commodities、ICE Europe Financial 和 ICE Canada）行情需要收取相应的授权费用，支付费用后，可以通过行情授权认证查看相应的行情。

点击行情按钮，弹出行情授权登录对话框，如图 2.1.1.4 所示，首次登录后，勾选自动认证，后续将无需再重复登录即可查看 ICE 行情。

极星
EPOLESTAR

行情授权认证

☐ 自动认证

图 2.1.1.4

2.1.2 交易账号登录

点击客户端左下角的交易按钮，如图 2.1.2.1 所示，会弹出交易账号的登录界面，如图 2.1.2.2。



菜粕701	2471	12	2471	3	2472	10	561252
菜粕703	2504	2	2492	1	2502	1	16
菜粕705	2528	2	2528	33	2530	17	625654
菜粕707	2465	2	2485	1	2556	1	12
菜粕708	2455	----	2430	1	----	0	78
菜粕709	2496	26	2495	13	2496	87	38798
菜粕711	2426	2	2427	1	2434	1	62

郑商总里 棉花 白糖 菜籽 菜油 菜粕 动煤 甲醇 PTA 玻璃

自选 郑商所ZCF 大商所DCE 上期所SHFE 中金所CFFEX 上证SSE 深证SZSE

行情 交易

图 2.1.2.1



极星 交易登录
EPOLESTAR

上海模拟(易盛启明星)

Q342348852

☒ 保存账号

登录

图 2.1.2.2

在登录界面上，选择要登录的交易服务器地址，输入正确的交易账号和密码，即可登录。

如果是个人电脑，可以勾选上保存账号，之后再使用客户端仅输入密码即可登录。

交易账号登陆成功后，客户端左下角交易按钮显示绿色，如图 2.1.2.3 所示。

菜粕701	2475	16	2475	27	2476	534	566652
菜粕703	2504	2	2496	2	2506	1	16
菜粕705	2534	4	2534	80	2535	94	631508
菜粕707	2465	2	2485	1	2540	1	12
菜粕708	2455	---	2490	3	2552	2	78
菜粕709	2496	2	2495	71	2496	115	39654
菜粕711	2433	2	2427	1	2434	1	64

郑商总里 棉花 白糖 菜籽 菜油 菜粕 动煤 甲醇 PTA 玻璃
 自选 郑商所 大商所DCE 上期所SHFE 中金所CFFEX 上证SSE 深证SZSE
 行情 交易 郑:13:32:02 连续交易||大:13:32:02 连续交易||沪:13:32:02 连续交易

图 2.1.2.3

2.1.3 多账号登录

多账号登录是指客户端可以同时登录多个交易账号，这些账号可以有不同的后台系统，比如易盛内盘启明星系统，外盘北斗星系统，上期 CTP 系统，金仕达系统和黄金现货交易系统等。这样用户就可以很方便的进行多后台的代客理财业务，内盘的期货客户可以切换到外盘，内外盘套利能方便实现。

在登录界面的右下角有多账号登录按钮，如图 2.1.3.1 所示，点击即可进入多账号登录界面，如图 2.1.3.2 所示。


交易登录

上海模拟(易盛启明星)

 Q342348852

 *****

☒ 保存账号

登录



图 2.1.3.1



图 2.1.3.2

点击“点击添加账号”按钮，进入交易账号添加界面，如图 2.1.3.3 所示。点击确定，即可完成添加，如图 2.1.3.4 所示。

为了避免同一账号在一个客户端上多次登录，在单账号登录界面保存的账号，在多账号登录界面无法进行登录。且交易员账号与单账号无法实现多登录，单账号已登录的情况下，交易员账号将无法进行登录，自动断开。



图 2.1.3.3



图 2.1.3.4

多账号登录可最多同时添加 10 个账号，如图 2.1.3.5 所示。将鼠标移动到要修改的账号上时，会显示红色删除按钮，点击即可删除该账号，在账号上单击鼠标，即可进入账号添加界面，如图 2.1.3.3，在该界面可修改服务器、账号、密码等信息，点击确定即可保存修改。



图 2.1.3.5

在多账号登录界面点击登录按钮，可以进行多账号登录，正确登录的账号显示绿色，账号或密码不正确，则提示错误，如图 2.1.3.6 所示。有交易账号登录成功，右下角交易二字即显示绿色，如图 2.1.3.7 所示。



极星 交易登录
 EPOLESTAR

☒ 上海模拟-Q342348852 ☒ 上海模拟-Q798558513

☒ 111111, 登录帐号或密码不正确 ☒ 222222, 登录帐号或密码不正确

☒ 333333, 登录帐号或密码不正确 ☒ 444444, 登录帐号或密码不正确

☒ 555555, 登录帐号或密码不正确 ☒ 666666, 登录帐号或密码不正确

☒ 777777, 登录帐号或密码不正确 ☒ 888888, 登录帐号或密码不正确

交易 上海模拟, 登录帐号或密码不正确

图 2.1.3.6

菜粕705	2528	26	2527	169	2528	48	678264
菜粕707	2465	2	2476	1	2530	1	12
菜粕708	2455	----	2492	1	2542	1	78
菜粕709	2486	18	2486	10	2489	5	43236

郑商总里 棉花 白糖 菜籽 菜油 菜粕 动煤 甲醇 PTA 玻璃
 自选 郑商所DCE 大商所DCE 上期所SHFE 中金所CFFEX 上证SSE 深证SZSE
 行情 交易 郑:13:53:15 连续交易||大:13:53:15 连续交易||沪:13:53:15 连续交易

图 2.1.3.7

如有部分资金账号中途因各种不可料的原因断线，则右下角的交易显示浅黄色，如图 2.1.3.8 所示。

菜粕705	2528	42	2528	57	2530	155	679118
菜粕707	2465	2	2478	1	2530	1	12
菜粕708	2455	---	2492	1	2542	1	78
菜粕709	2488	2	2488	1	2489	4	43246

郑商总里 棉花 白糖 菜籽 菜油 菜粕 动煤 甲醇 PTA 玻璃
 自选 郑商所DCE 大商所DCE 上期所SHFE 中金所CFFEX 上证SSE 深证SZSE
 行情 交易 郑:13:54:09 连续交易||大:13:54:09 连续交易||沪:13:54:09 连续交易

图 2.1.3.8

2.2 工作页面布局

首次打开易盛极星客户端 v9.3, 显示的是已配置的页面, 如图 2.2.1, 包括资金栏、极星行情、竖向下单和交易数据列表等 5 个功能模块。用户可根据自己的操作习惯关闭不需要的功能模块。

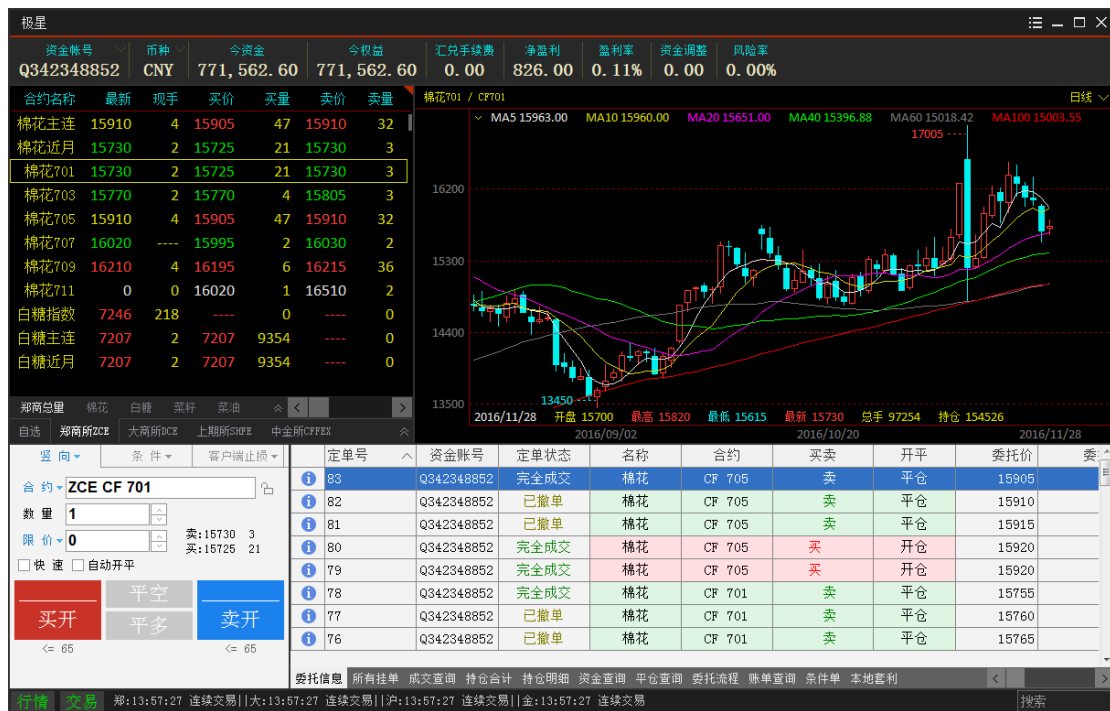


图 2.2.1

如对当前布局不满意, 可选中想要修改的区域, 该区域的右上角会出现一个红色小三角, 如图 2.2.2 所示。



图 2.2.2

将鼠标移到红色小三角上, 会弹出区域布局选项条, 如图 2.2.3 所示。



图 2.2.3

点击第一个按钮，会显示如图 2.2.4 所示的界面。第一个按钮为当前使用功能的缩略图，点击可还原到之前使用的功能界面。使用切分按钮可以将页面切割成多个区域，每一个区域可以加载不同的功能，如极星行情、竖向下单、交易数据等。误点了切割按钮，也可以通过关闭区域按钮关闭该区域。



图 2.2.4

如只是想切分区域而非修改当前区域的功能，可在区域布局选项条中点击第二、三个按钮进行横向、竖向切分。

如想关闭当前区域，单击区域布局选项条中的最后一个按钮，即可关闭该区域。

如您需要增加自定义的页面，或采取多屏操作，可以点击如图 2.2.5 所示的功能菜单按钮，选择新建窗口，弹出空白页面，如图 2.2.6 所示。

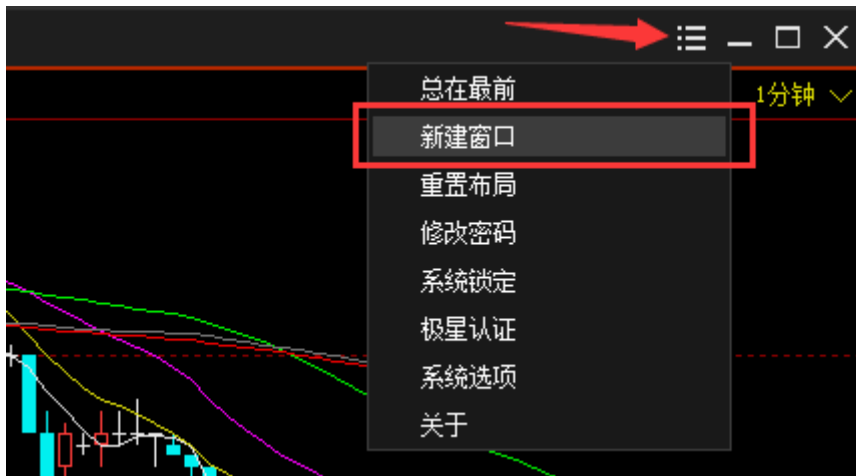


图 2.2.5



图 2.2.6

如对软件提供的默认界面不满意，可以点击图 2.2.5 中的重置布局，清除当前的功能布局，自由进行界面规划。

2.3 状态栏

行情状态：显示当前行情服务器的连接状态，绿色为连接正常，红色为断开；行情设置为默认登录，如需修改行情服务器请联系期货公司或易盛工作人员。

交易状态：显示当前交易服务器的连接状态，绿色为连接正常，红色为断开；点击交易，可打开交易登录界面，修改交易账号登录状态。

国内四家交易所交易状态：显示四家交易所服务器时间以及交易状态。

按键精灵：提供全软件的快速搜索功能，如图 2.3.1 所示。



图 2.3.1

在搜索框中输入要搜索的字串，在显示框中显示符合搜索条件的合约，如图 2.3.2 所示，双击即可快速定位到该合约。



图 2.3.2

2.4 功能菜单

易盛极星客户端 v9.3 提供简便的功能菜单，如图 2.4.1 所示。点击功能菜单按钮即可看到下拉选项。



图 2.4.1

总在最前

点击总在最前选项后，选项前增加“*”号标记，且软件界面不会被其他软件窗口覆盖，如图 2.4.2 所示。



图 2.4.2

修改密码

通过修改密码，可以通过客户端修改交易登录密码，如图 2.4.3 所示。



图 2.4.3

系统锁定

用户在离开电脑时，为了避免他人操作交易账号，保护账号的安全，可以使用系统锁定，将操作界面关闭，输入交易密码后可重新打开操作界面，如图 2.4.4 所示。

系统锁定仅关闭操作界面，交易账号仍处于登录状态，若客户端此时有止损止盈的监控，则监控在锁定期间内持续有效。

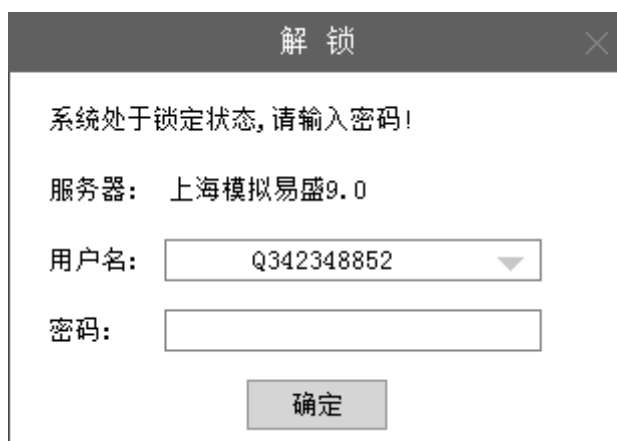


图 2.4.4

权限认证

易盛极星客户端 v9.3 特殊权限认证功能，如图 2.4.5 所示。



图 2.4.5

本客户端包含基础功能和定制功能两大类。基础功能包括：极星行情、竖向下单、交易数据、资金栏、新闻资讯、横向下单、三键下单等功能。定制功能暂时仅对机构投资者及其客户开放。

使用基础功能的客户无需输入认证账号和密码。

3 极星行情

3.1 行情报价

登录易盛极星客户端 v9.3 后，点击极星行情，屏幕上出现的是如图 3.1.1 所示的行情列表界面。

极星行情提供国内期货交易所（郑商所、大商所、上期所、中金所）、证券交易所（上海证券交易所、深圳证券交易所）、现货交易所（上海黄金交易所）和国际主要期货交易所（ASX、BMD、CBOT、CME、COMEX、DGCX、EUREX、HKEX、LME、NYMEX、SGX、TOCOM 等）的行情。

易盛是国内唯一一家获得国际交易所授权的国内行情代理商，拥有最快、最准确的外盘行情，为您的交易提供数据保障。

极星														棉花705 CF705				
合约名称	最新	现手	买价	卖价	成交量	持仓量	涨跌	涨幅%	持仓量	日增仓	开盘	最高价		总买	13071	总卖	15201	
郑商总量	1	0	----	0	----	0	6742404	0	0.00%	6838156	393400	1	1		15975	96	281	
棉花指数	15902	50	----	0	----	0	343858	46	0.29%	474472	10466	15795	15954		15970	61	185	
棉花主连	15955	16	15950	31	15955	18	239826	70	0.44%	304912	18264	15830	16010		15965	55	124	
棉花近月	15765	30	15760	30	15765	1	99178	-15	-0.10%	154534	-8818	15700	15820		15960	51	69	
棉花701	15765	30	15760	30	15765	1	99178	-15	-0.10%	154534	-8818	15700	15820		15955	18	18	
棉花703	15770	2	15815	4	15840	1	102	-45	-0.28%	660	16	15735	15870		15950	31	31	
棉花705	15955	16	15950	31	15955	18	239826	70	0.44%	304912	18264	15830	16010		15945	12	43	
棉花707	16020	----	16040	3	16075	2	4	-20	-0.12%	90	4	16020	16020		15940	50	93	
棉花709	16255	2	16250	1	16255	1	4748	95	0.59%	14276	1000	16120	16290		15935	17	110	
棉花711	0	0	16075	1	16520	2	0	----	0.00%	0	0	0	0		15930	131	241	
白糖指数	7246	170	----	0	----	0	1347352	280	4.03%	888770	52920	6987	7247	时间	价位	现手	增仓	
白糖主连	7207	160	7207	22098	----	0	834496	278	4.01%	485928	10564	6947	7207	14:11:30	15955	16	-6	空平
白糖近月	7207	160	7207	22098	----	0	834496	278	4.01%	485928	10564	6947	7207	14:11:29	15955	46	6	空开
白糖701	7207	160	7207	22098	----	0	834496	278	4.01%	485928	10564	6947	7207	14:11:29	15955	20	0	空换
白糖703	7166	2	7181	3	----	0	50	262	3.79%	92	20	6996	7181	14:11:29	15960	106	-2	空平
白糖705	7285	2	7285	35474	----	0	482098	281	4.01%	336686	35776	7031	7285	14:11:29	15965	2	2	双开
白糖707	0	0	7289	2	----	0	0	----	0.00%	14	0	0	0	14:11:28	15960	2	2	双开
白糖709	7339	2	7339	223	----	0	24372	283	4.01%	46318	5278	7088	7339	14:11:27	15965	4	4	双开
白糖711	0	0	7299	1	----	0	0	----	0.00%	6	0	0	0	14:11:26	15965	2	2	双开
白糖801	7388	2	7388	36	----	0	5918	285	4.01%	19360	1050	7130	7388	14:11:26	15960	2	2	双开
白糖803	0	0	7299	2	----	0	0	----	0.00%	8	0	0	0	14:11:25	15960	4	0	空换
白糖805	7369	2	7366	6	7370	51	418	283	3.99%	358	232	7159	7370	14:11:24	15960	4	0	空换
菜籽指数	4855	6	----	0	----	0	82	129	2.73%	226	22	4675	4855	14:11:24	15960	2	0	空换
菜籽主连	4864	2	4835	1	4898	1	58	136	2.88%	224	24	4754	4864	14:11:23	15960	2	0	空换
														14:11:21	15965	12	10	多升
郑商总仓 棉花 白糖 菜籽 菜油 菜粕 动库 甲醇 PTA 玻璃 硅铁 锰硅 强麦 普麦 早稻 晚稻 粳稻																		
自选 郑商所DCE 大商所DCE 上期所SHFE 中金所CFFEX 上证SSE 深证SZSE 夜盘XIGHT 内盘主力 套利SPREAD 期权OPTION 芝加哥CBOT 芝加哥CME 纽约COMEX 纽约NYMEX 美国ICE																		
行情 交易 郑:14:11:27 连续交易 大:14:11:27 连续交易 沪:14:11:27 连续交易 金:14:11:27 连续交易																		
搜索																		

图 3.1.1

3.1.1 交易所菜单

极星行情分为三大类：1、自选板块；2、国内四家交易所及其夜盘、交易所套利品种；3、国际交易所、期权和外汇市场。

除期权以外，每个交易所或类别都显示相应的品种信息，可以点击品种名称在行情界面进行定位。

3.1.2 报价区域

报价区域是以每一个合约一行的形式显示报价。系统默认每个品种都提供合约代码、合约名称、最新、现手、买价、买量、卖价、卖量、成交量、涨跌、涨幅、持仓量、昨持仓量、日增仓、开盘、最高价、最低价、结算价、涨停价、跌

停价、收盘价、昨收盘、昨结算、均价、更新时间、历史最高、历史最低、总成交额、合约状态、换手率等共计 40 个字段信息，通过右键菜单配置列头选项，可配置相应数据的对齐方式和显示位置，如图 3.1.2.1 所示，标注“*”号的表示该系数处于显示状态。



图 3.1.2.1

相较于国际交易所，国内的期货交易所在每一个品种报价前会汇总指数合约、主连合约和近月合约，每个交易所品种的第一行还会有整个交易所的交易总量，方便用户了解市场情况。

3.1.3 自选品种

在极星行情非自选行情界面，选中要添加自选的合约，单击鼠标右键，即可弹出添加自选功能菜单，如图 3.1.3.1 所示。点击想要添加的自选列表，即可将选中合约添加到相应的自选列表中，自选合约按添加顺序显示。



图 3.1.3.1

在自选行情界面，有多个自选行情列表，如图 3.1.3.2 所示，用户可使用 5 个自选列表。

合约名称	最新	现手	买价	买量	卖价	卖量	成交量	涨跌	涨幅%	棉花701	CF701
棉花701	15960	28	15955	24	15960	14	123186	180	1.14%	卖出	15960 14
棉花705	16205	2	16200	18	16205	14	320264	320	2.01%	买入	15955 24
甲醇701	2546	2	2545	7	2546	64	561374	37	1.47%	总买	9741 总卖 2787
甲醇705	2588	4	2587	5	2589	14	242694	66	2.62%	最新	15960 涨跌 180
菜粕701	2477	54	2476	35	2477	57	638274	87	3.64%	现手	28 涨幅 1.14%
菜粕705	2536	4	2535	46	2536	17	732560	94	3.85%	总手	123186 最高 15995
白糖701	7207	14	7207	.0328	----	0	835450	278	4.01%	持仓	148374 最低 15615
白糖705	7285	10	7285	.0990	----	0	487442	281	4.01%	开盘	15700 涨停 16570
PTA701	5032	16	5030	2	5032	14	319402	32	0.64%	昨结	15780 跌停 14990
PTA705	5192	2	5192	115	5194	165	1595950	44	0.85%	时间	价位 现手 增仓 开平
										14:33:07	15960 28 10 多开
										14:33:06	15965 4 4 双开

图 3.1.3.2

单击右键有选择合约按钮功能选项，如图 3.1.3.3 所示，点击按钮可以进入自选品种添加界面，如图 3.1.3.4 所示。

合约名称	最新	现手	买价	买量	卖价	卖量	成交量	涨跌	涨幅%	甲醇701	MA701
棉花701	15960	10	15955	8	15960	28	123360	180	1.14%	卖出	2545 15
棉花705	16200	2	16200	5	16205	39	320680	315	1.98%	买入	2544 34
甲醇701	2544	2	2544	24	2545	15	561534	35	1.39%	总买	18559 总卖 10985
甲醇705	2588	2	2588	9	2588	9	242714	66	2.62%	最新	2544 涨跌 35
菜粕701	2477	2	2477	3	2478	56	638406	87	3.64%	现手	2 涨幅 1.39%
菜粕705	2538	9	2538	24	2538	24	732704	96	3.93%	总手	561534 最高 2559
白糖701	7207	2	7207	2	7207	0	835484	278	4.01%	持仓	307584 最低 2497
白糖705	7285	1	7285	1	7285	0	487442	281	4.01%	开盘	2510 涨停 2635
PTA701	5030	3	5030	91	5030	91	319778	30	0.60%	昨结	2509 跌停 2383
PTA705	5192	2	5192	82	5192	147	1596662	44	0.85%	时间	价位 现手 增仓 开平
										14:33:21	2544 2 0 空换
										14:33:19	2545 4 2 多开

图 3.1.3.3



图 3.1.3.4

在选择页面界面，选择需要添加合约的交易所、品种以及合约，选中合约，点击向左箭头或者在合约上双击，即可添加自选合约；同理，选择“选中合约”列表下的合约，点击向右箭头或者在合约上双击，即可移除自选合约。

在“选中合约”列表中，选择合约，通过上移和下移按钮，可对自选列表中的合约进行排序。

自选品种还支持交易所套利品种的显示，包括跨品种和跨期套利。如图 3.1.3.5 所示。

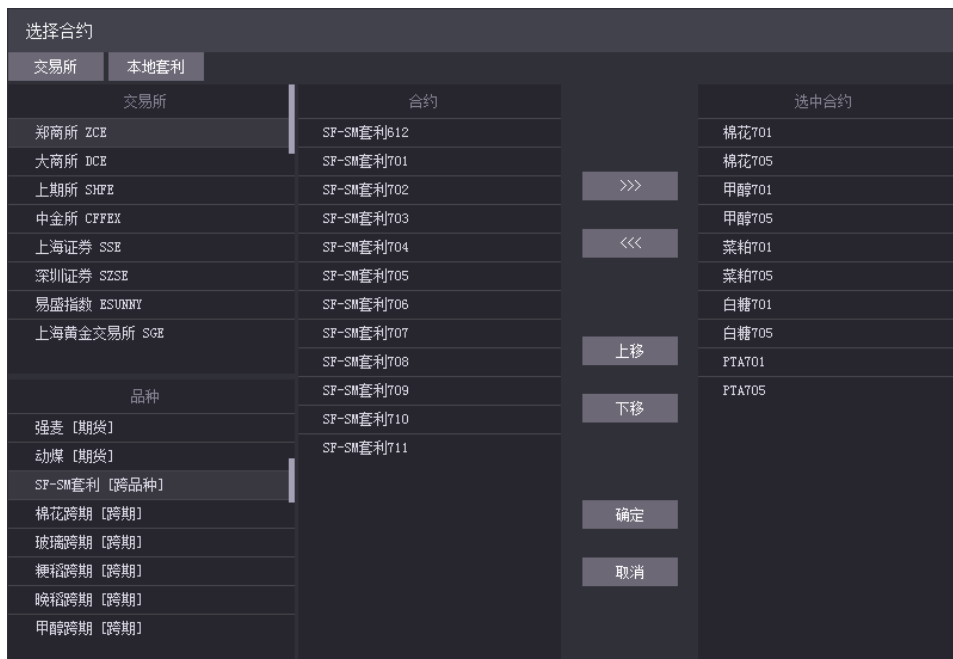


图 3.1.3.5

3.2 盘口信息

盘口信息可以通过极星行情的右键菜单打开和关闭，如图 3.2.1 所示。



图 3.2.1

易盛极星客户端提供郑商所 5 档行情，中金所、上期和大商所 1 档行情，上证、深证交易所 5 档行情，国际交易所可以提供 10 档行情，具体数据根据该交易所推送数据为准。盘口信息顶部显示行情深度，中部显示行情的最新价、涨跌等信息，底部显示逐笔行情。

可通过盘口界面顶部右侧的下拉箭头进行行情深度的设置，如图 3.2.2 所示。



图 3.2.2

3.3 分时图

在行情报价界面选中合约并按 Enter（回车）键，可切换到合约的分时图，界面如图 3.3.1。在右键菜单中选择“进入分时”功能，也可切换到分时图界面。

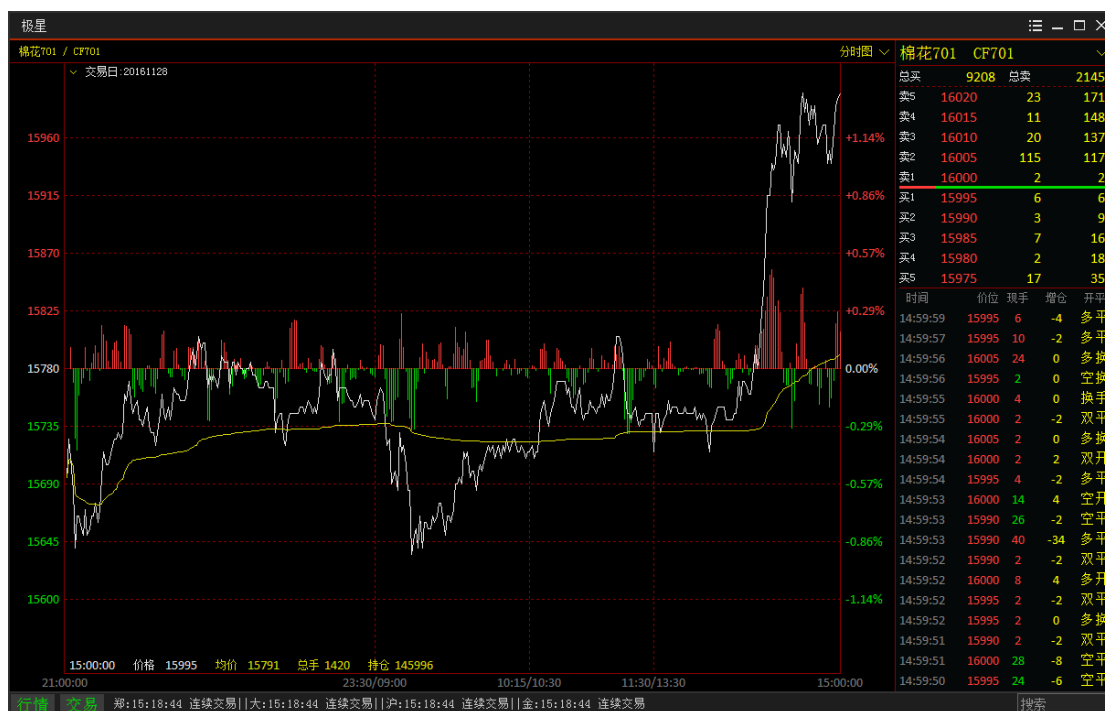


图 3.3.1

在分时图上单击鼠标，显示十字光标，在分时图左下方显示当前十字光标对应的时间、价格、均价等数值。如图 3.3.2 所示。

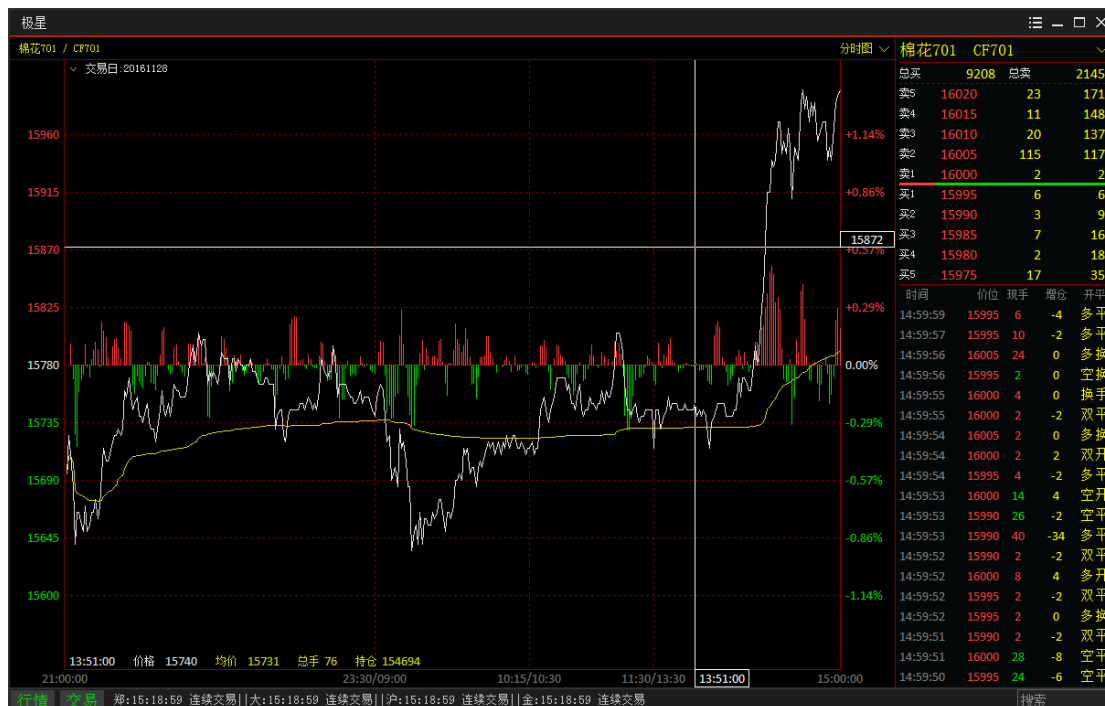


图 3.3.2

3.4 K线图

在行情报价界面选中合约双击或在分时图界面上按 Enter 键，可切换到合约的 K 线图，界面如图 3.4.1 所示。在右键菜单中选择“进入 K 线”功能，也可切换到 K 线图界面。



图 3.4.1

在 K 线图上单击鼠标，显示十字光标，在 K 线图左下方显示当前十字光标对应的开盘价、最高价、最低价、收盘价、成交量和持仓量等多个数据指标。



图 3.4.2

3.5 指标

易盛极星客户端 v9.3 在 K 线图的主图上提供 2 个指标，MA（移动平均线指标）和 SAR（抛物线指标），如图 3.5.1 所示。



图 3.5.1

为方便用户进行参数设置以使指标贴合自己的交易习惯，软件提供了参数修改界面，如图 3.5.2 所示。其中，MA 参数的颜色与指标相对应。



图 3.5.2

易盛极星客户端 v9.3 提供多个副图指标，在分时图和 K 线图上单击右键，可以添加副图指标，如图 3.5.3 所示。



图 3.5.3

客户端支持最多同时添加 6 个副图指标，分别是 VOL、MACD、KDJ、RSI、WR 和 BIAS，在副图上可以修改当前副图的指标。如图 3.5.4 所示，分时图上添加了 3 个副图，分别是 VOL、MACD 和 KDJ，每个副图均可修改成其他指标。



图 3.5.4

3.6 图表联动

易盛极星客户端 v9.3 支持多个图表和模块联动功能。



图 3.6.1

如图 3.6.1 所示，在区域布局选项条中，有一个联动分组组号，共 3 个分组可选，分别是 1、2、3。当处于同一分组内时，多个模块可实现联动，包括下单模块和交易数据模块。



图 3.6.2

如图 3.6.2 所示，分组 1 显示的是 MA701 合约的相关信息，分组 2 显示的是 RM705 合约的相关信息，两个分组互不干扰，支持用户同时关注多个合约。

联动功能对下单功能和交易列表也同样适用。

3.7 套利

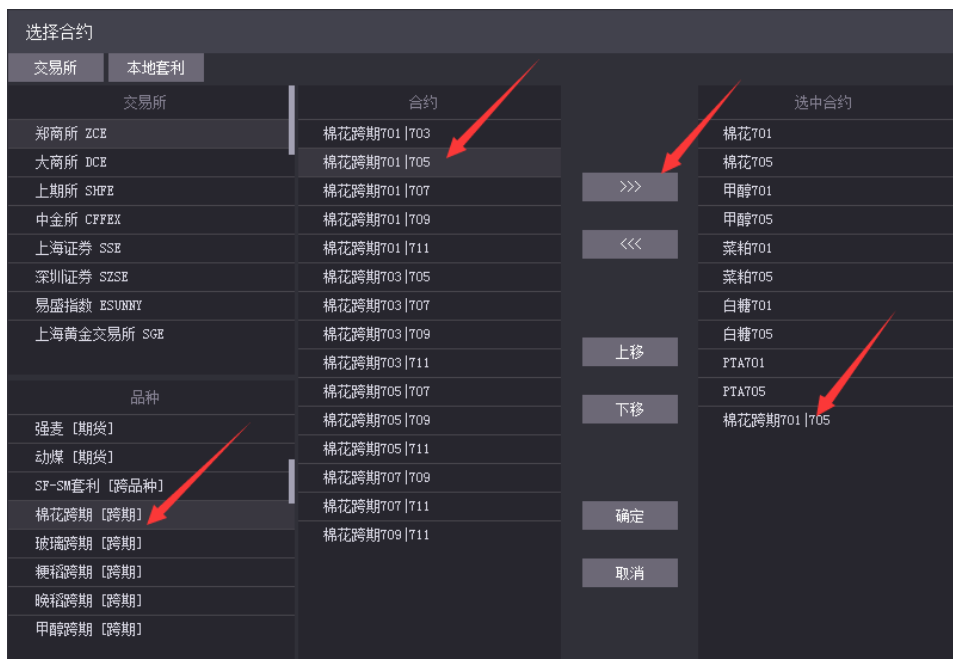
易盛极星客户端 v9.3 提供交易所支持的套利品种的行情显示，如图 3.7.1。



合约名称	最新	现手	买价	买量	卖价	卖量	成交量	涨跌	涨幅%	持仓量	日增仓	开盘	最高价
白糖跨期701 703	---	---	-50	2	---	0	---	---	0.00%	---	---	---	---
白糖跨期701 705	---	---	-95	1	-91	19	---	---	0.00%	---	---	---	---
白糖跨期701 707	---	---	---	0	---	0	---	---	0.00%	---	---	---	---
白糖跨期701 709	---	---	-140	5	-119	20	---	---	0.00%	---	---	---	---
白糖跨期701 711	---	---	---	0	---	0	---	---	0.00%	---	---	---	---
白糖跨期701 801	---	---	---	0	---	0	---	---	0.00%	---	---	---	---
白糖跨期701 803	---	---	---	0	---	0	---	---	0.00%	---	---	---	---
白糖跨期701 805	---	---	---	0	---	0	---	---	0.00%	---	---	---	---
白糖跨期703 705	---	---	-69	2	-59	1	---	---	0.00%	---	---	---	---
白糖跨期703 707	---	---	---	0	---	0	---	---	0.00%	---	---	---	---
白糖跨期703 709	---	---	---	0	---	0	---	---	0.00%	---	---	---	---
白糖跨期703 711	---	---	---	0	---	0	---	---	0.00%	---	---	---	---
白糖跨期703 801	---	---	---	0	---	0	---	---	0.00%	---	---	---	---
白糖跨期703 803	---	---	---	0	---	0	---	---	0.00%	---	---	---	---
白糖跨期703 805	---	---	---	0	---	0	---	---	0.00%	---	---	---	---
白糖跨期705 707	---	---	-49	2	-3	2	---	---	0.00%	---	---	---	---
白糖跨期705 709	---	---	-41	23	-38	5	---	---	0.00%	---	---	---	---
白糖跨期705 711	---	---	---	0	---	0	---	---	0.00%	---	---	---	---
白糖跨期705 801	---	---	-99	10	-62	4	---	---	0.00%	---	---	---	---
白糖跨期705 803	---	---	---	0	---	0	---	---	0.00%	---	---	---	---
白糖跨期705 805	---	---	---	0	---	0	---	---	0.00%	---	---	---	---
白糖跨期707 709	---	---	-50	2	-20	1	---	---	0.00%	---	---	---	---
白糖跨期707 711	---	---	---	0	---	0	---	---	0.00%	---	---	---	---
白糖跨期707 801	---	---	---	0	---	0	---	---	0.00%	---	---	---	---

图 3.7.1

在自选板块的选择合约功能中，也可以选择交易所提供的套利品种，如图 3.7.2 所示，在品种栏中选择棉花跨期，即可在合约栏显示棉花跨期的所有可交易合约，选择 701|705 合约，点击向左箭头按钮，即添加到选中合约栏中，在自选板块中可查看到想要关注的套利合约，如图 3.7.3 所示。



交易所	本地套利	合约	选中合约
郑商所 ZCE		棉花跨期701 703	棉花701
大商所 DCE		棉花跨期701 705	棉花705
上期所 SHFE		棉花跨期701 707	甲醇701
中金所 CFFEX		棉花跨期701 709	甲醇705
上海证券 SSE		棉花跨期701 711	菜粕701
深圳证券 SZSE		棉花跨期703 705	菜粕705
易盛指数 ESUNNY		棉花跨期703 707	白糖701
上海黄金交易所 SGE		棉花跨期703 709	白糖705
		棉花跨期703 711	PTA701
		棉花跨期705 707	PTA705
		棉花跨期705 709	棉花跨期701 705
		棉花跨期705 711	
		棉花跨期707 709	
		棉花跨期707 711	
		棉花跨期709 711	

图 3.7.2

合约名称	最新	现手	买价	买量	卖价	卖量	成交量	涨跌	涨幅%	持仓量	日增仓	开盘	最高价	棉花跨期701 705
棉花701	15995	6	15995	6	16000	2	142344	215	1.36%	145996	-17356	15700	16010	卖出 -245 29
棉花705	16255	16	16250	1	16255	7	375634	370	2.33%	331662	45014	15830	16265	买入 -255 180
甲醇701	2540	2	2539	6	2540	12	587630	31	1.24%	304944	-11398	2510	2559	总买 1373 总卖 5739
甲醇705	2588	2	2588	5	2589	63	252894	66	2.62%	164622	30444	2507	2599	最新 涨跌 0
菜粕701	2469	6	2468	341	2469	49	681464	79	3.31%	319552	-24848	2390	2491	现手 涨幅 0.00%
菜粕705	2534	2	2534	1	2535	62	795102	92	3.77%	532978	144620	2437	2551	总手 最高
白糖701	7207	10	7207	7994	----	0	837196	278	4.01%	483894	8530	6947	7207	持仓 最低
白糖705	7285	2	7285	8215	----	0	488258	281	4.01%	331454	30544	7031	7285	开盘 涨停
PTA701	5034	4	5030	206	5034	95	350304	34	0.68%	798548	-57898	5004	5046	昨结 跌停
PTA705	5188	4	5188	887	5190	169	1711102	40	0.78%	2045714	205592	5150	5208	时间 价位 现手 增仓 开平
棉花跨期701 705	----	----	-255	180	-245	29	----	----	0.00%	----	----	----	----	

图 3.7.3

除了交易所支持的套利合约，易盛极星客户端 v9.3 提供本地套利合约的展示。

在系统选项界面，高级页面下的套利设置标签栏中，添加要查看的套利的合约，并设置相应的数量比例和图标价格显示公式，点击增加即可将套利合约添加到套利表格中，如图 3.7.4 所示。

系统选项

常规

行情

交易

高级

止损止盈

套利设置

跟单助手

套利交易设置

合约1超价 最新价 +0 点

合约2超价 最新价 +0 点

☐ 先后套利第一腿 3 秒不成自动撤单

套利合约设置

合约	数量	推荐	汇率	修改	乘数	货物价值
ZCE OI 705	1		1.0000 CNY		10	75920
DCE Y 1701	1		1.0000 CNY		10	70200

图表价格 = 第一腿x 1 - 第二腿x 1

572 7592 7020

增加

删除

合约1	数量	系数1	模式	合约2	数量	系数2
ZCE OI 705	1	1.00	-	DCE Y 1701	1	1.00

图 3.7.4

30

在自选行情的选择合约界面，选择本地套利，即可查看到刚才添加的套利合约，如图 3.7.5 所示。

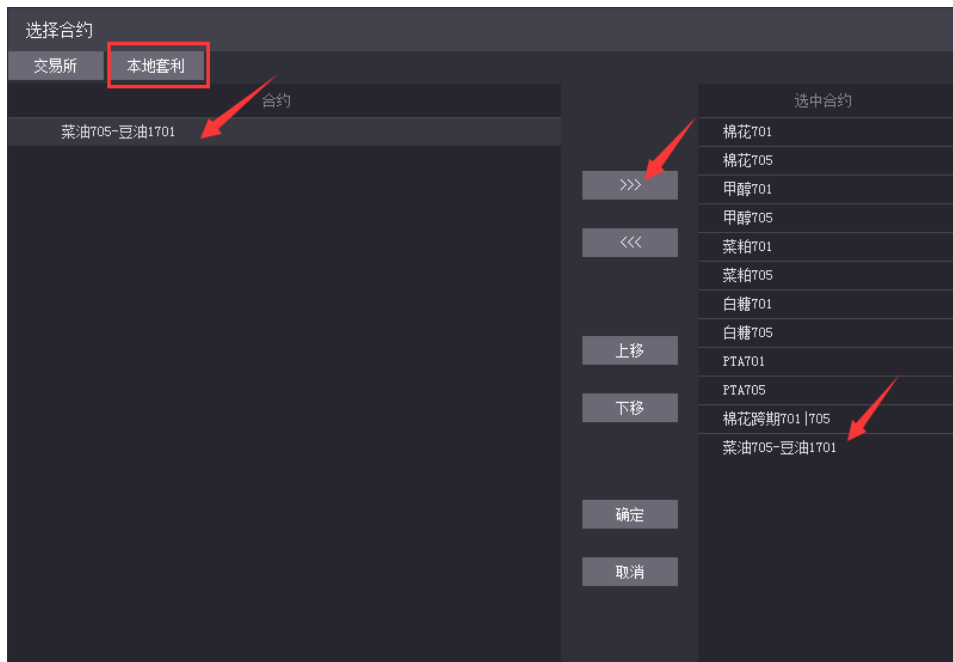


图 3.7.5

选中添加，并点击确定，即可在自选行情界面查看本地套利合约的行情，如图 3.7.6 所示。

合约名称	最新	现手	买价	买量	卖价	卖量	成交量	涨跌	涨幅%	持仓量	日增仓	开盘	最高价	最低价
棉花701	15995	6	15995	6	16000	2	142344	215	1.36%	145996	-17356	15700	16010	15990
棉花705	16255	16	16250	1	16255	7	375634	370	2.33%	331662	45014	15830	16265	16245
甲醇701	2540	2	2539	6	2540	12	587630	31	1.24%	304944	-11398	2510	2559	2539
甲醇705	2588	2	2588	5	2589	63	252894	66	2.62%	164622	30444	2507	2599	2588
菜粕701	2469	6	2468	341	2469	49	681464	79	3.31%	319552	-24848	2390	2491	2468
菜粕705	2534	2	2534	1	2535	62	795102	92	3.77%	532978	144620	2437	2551	2534
白糖701	7207	10	7207	7994	----	0	837196	278	4.01%	483894	8530	6947	7207	7207
白糖705	7285	2	7285	8215	----	0	488258	281	4.01%	331454	30544	7031	7285	7285
PTA701	5034	4	5030	206	5034	95	350304	34	0.68%	798548	-57898	5004	5046	5034
PTA705	5188	4	5188	887	5190	169	1711102	40	0.78%	2045714	205592	5150	5208	5188
棉花跨期701 705	----	----	-255	180	-245	29	----	----	0.00%	----	----	----	----	----
菜油705-豆油T01	572	----	570	47	576	147	182118	----	0.00%	247624	----	568	----	----

菜油705-豆油T01 01705-Y1

卖出 576 147

买入 570 47

最新 572 涨跌 74

现手 568 涨幅 0.00%

总手 182118 最高

持仓 247624 最低

开盘 568 涨停

昨结 498 跌停

时间 价位 现手 增仓 开平

图 3.7.6

3.8 期权

易盛极星客户端 v9.3 提供期权的 T 型报价，右键菜单可进行期权合约的选择，如图 3.8.1 所示。最上面一行是期权对应的标的合约，中间是执行价格，左边是看涨期权，右边是看跌期权，不同行权价的期权背景色不同代表着在当前最新价的情况下期权的收益情况。

期权系列		标的期货		最新	涨跌	涨幅	总手	持仓	开盘	美原油1701C4500	CL1701C45						
美原油1701		美原油1701		45.63	-0.43	-0.93%	117962	647898	45.4	2.93	47						
合约名称	最新	现手	买价	买量	卖价	< C 执行价 P >	合约名称	最新	现手	买价	买量	卖价	买入	最新	2.81	47	
美原油1701C4050	0.00	0	5.84	1	5.98	4050	美原油1701P4050	0.81	5	0.77	94	0.80	最新	2.76	涨跌	-0.37	
美原油1701C4100	0.00	0	5.45	1	5.59	4100	美原油1701P4100	0.91	23	0.88	88	0.91	现手	2	涨幅	-11.82%	
美原油1701C4150	0.00	0	5.06	1	5.21	4150	美原油1701P4150	0.97	1	1.00	27	1.03	总手	272	最高	3.06	
美原油1701C4200	0.00	0	4.70	9	4.84	4200	美原油1701P4200	1.16	1	1.13	23	1.16	持仓	10840	最低	2.65	
美原油1701C4250	0.00	0	4.35	9	4.48	4250	美原油1701P4250	1.30	10	1.27	36	1.31	开盘	3.00	涨停	99999.00	
美原油1701C4300	4.16	3	4.02	9	4.15	4300	美原油1701P4300	1.48	1	1.43	49	1.47	昨结	3.13	跌停	0.01	
美原油1701C4350	3.66					4350	美原油1701P4350	1.44	2	1.60	47	1.65	时间	价位	现手	增仓	开平
美原油1701C4400	3.34					4400	美原油1701P4400	1.85	3	1.80	33	1.84					
美原油1701C4450	3.15					4450	美原油1701P4450	2.09	1	2.00	47	2.05					
美原油1701C4500	2.76					4500	美原油1701P4500	2.21	5	2.21	54	2.27					
美原油1701C4550	2.52					4550	美原油1701P4550	2.55	1	2.46	40	2.51					
美原油1701C4600	2.34					4600	美原油1701P4600	2.62	1	2.72	50	2.77					
美原油1701C4650	2.06					4650	美原油1701P4650	3.08	1	2.97	4	3.06					
美原油1701C4700	1.91					4700	美原油1701P4700	3.40	18	3.24	46	3.35					
美原油1701C4750	1.71					4750	美原油1701P4750	3.57	3	3.54	44	3.66					
美原油1701C4800	1.57	1	1.55	5	1.57	4800	美原油1701P4800	3.73	1	3.84	51	3.97					
美原油1701C4850	1.39	1	1.36	32	1.40	4850	美原油1701P4850	4.21	1	4.17	38	4.29					
美原油1701C4900	1.12	8	1.21	28	1.25	4900	美原油1701P4900	4.33	1	4.51	45	4.65					
美原油1701C4950	1.01	4	1.05	46	1.11	4950	美原油1701P4950	0.00	0	4.87	33	5.00					
美原油1701C5000	0.94	5	0.93	39	0.97	5000	美原油1701P5000	5.51	1	5.24	40	5.38					
美原油1701C5050	0.79	1	0.82	4	0.86	5050	美原油1701P5050	0.00	0	5.62	29	5.76					
美原油1701C5100	0.67	1	0.71	29	0.74	5100	美原油1701P5100	0.00	0	6.01	27	6.16					

自选 郑商所ZCE 大商所DCE 上期所SHFE 中金所CFFEX 上证SSE 深证SZSE 夜盘NIGHT 内盘主力 套利SPREAD 期权OPTION 芝商所CBOE 芝商所CME 纽约COMEX 纽约NYMEX 美国ICE

行情 交易 郑:17:13:32 连续交易||大:17:13:32 连续交易||沪:17:13:32 连续交易||金:17:13:32 连续交易

搜索

图 3.8.1

同样，期权支持添加到自选列表中进行查看，如图 3.8.2 所示。

极星														— □ ×				
合约名称	最新	现手	买价	买量	卖价	卖量	成交量	涨跌	涨幅%	持仓量	日增仓	开盘	最高价	美原油1701C4500	CL1701C45			
棉花701	15995	6	15995	6	16000	2	142344	215	1.36%	145996	-17356	15700	16010	卖出	2.94 62			
棉花705	16255	16	16250	1	16255	7	375634	370	2.33%	331662	45014	15830	16265	买入	2.82 61			
甲醇701	2540	2	2539	6	2540	12	587630	31	1.24%	304944	-11398	2510	2559	最新	2.76 涨跌 -0.37			
甲醇705	2588	2	2588	5	2589	63	252894	66	2.62%	164622	30444	2507	2599	现手	2 涨幅 -11.82%			
菜粕701	2469	6	2468	341	2469	49	681464	79	3.31%	319552	-24848	2390	2491	总手	272 最高 3.06			
菜粕705	2534	2	2534	1	2535	62	795102	92	3.77%	532978	144620	2437	2551	持仓	10840 最低 2.65			
白糖701	7207	10	7207	7994	----	0	837196	278	4.01%	483894	8530	6947	7207	开盘	3.00 涨停 99999.00			
白糖705	7285	2	7285	8215	----	0	488258	281	4.01%	331454	30544	7031	7285	昨结	3.13 跌停 0.01			
PTA701	5034	4	5030	206	5034	95	350304	34	0.68%	798548	-57898	5004	5046	时间	价位 现手 增仓 开平			
PTA705	5188	4	5188	887	5190	169	1711102	40	0.78%	2045714	205592	5150	5208					
棉花跨期701 705	----	----	----	----	----	29	----	----	0.00%	----	----	----	----					
菜油705-豆油1701	572	----	570	47	576	147	182118	----	0.00%	247624	----	568	----					
美原油1701C4500	2.76	2	2.82	61	2.94	62	272	-0.37	1.82%	10840	----	3.00	3.06					

自选一 自选二 自选三 自选四 自选五										◀ ▶						
自选	郑商所ZCE	大商所DCE	上期所SHFE	中金所CFFEX	上证SSE	深证SZSE	夜盘NYMEX	内盘主力	套利SPREAD	期权OPTION	芝加哥CBOE	芝加哥CME	纽约COMEX	纽约NYMEX	美国ICE	⌵
行情	交易 郑:17:14:54 连续交易 大:17:14:54 连续交易 沪:17:14:54 连续交易 金:17:14:54 连续交易															
	搜索															

图 3.8.2

4 竖向下单

竖向下单适合习惯鼠标下单的用户，能够实现完全依靠鼠标填单、下单的快捷操作，目前内盘客户端支持的定单类型包括：限价单、市价单。

登录易盛极星客户端 v9.3 后，可以直接使用已存在的功能模块“竖向下单”进行操作，也可以新建窗口，自己布局插入竖向下单功能进行操作。竖向下单功能界面如图 4.1 所示。

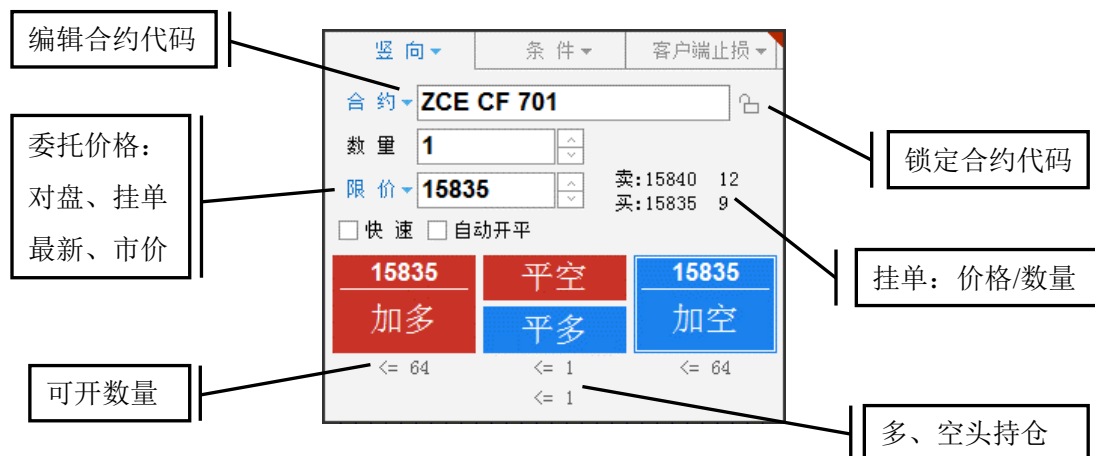


图 4.1

竖向下单界面采用买入、卖出、平仓按钮进行下单操作。若交易合约无持仓，则平仓按钮均为灰色，不可使用，如图 4.2 左图所示；若交易合约有单方向持仓，如 CF701 有多头持仓，则竖向下单界面的平仓按钮显示“平多”，平仓按钮下显示可平数量，卖开按钮变为锁仓，如图 4.2 右图所示；若交易合约有多空双向持仓，则“平空”、“平多”按钮分别显示，并在按钮下方分别显示多、空持仓数，即可平空、平多的数量，买开、卖开按钮变为加多、加空按钮，如图 4.1 所示。



图 4.2

4.1 普通下单

4.1.1 填单

1) 行情填单

系统选项

常规 行情 交易 高级

快速下单

辅助填单

普通填单

自动填单数量 单击行情取默认下单量

条件填单

触发方式 最新价 触发价格 最新超价 + 0 点

触发条件 止损模式

辅助扩展

☐ 资金账号反向匹配 价格光标位于右起第 2 项

☒ 显示持买持卖 单笔持仓 ☐ 显示状态栏资金信息

图 4.1.1.1

如图 4.1.1.1，在交易标签下的“辅助填单”部分中，可以设置竖向下单相关的填单操作。

自动填单数量可以保留上次下单量，也可以自动填入盘口挂单量或者是合约默认下单量。

设置光标位于右起第几项，可以在自动填入价格后进行手动修改，且可快速修改选中的后几位。如图 4.1.1.1 中，填入的是光标位于右起第 2 项，则填单后，价格后 2 位处于被选中状态，如图 4.1.1.2 所示，方便用户进行修改。

所有设置均为关闭系统选项界面后自动生效，无确认按钮。

2) 交易数据填单

在交易数据列表中的委托信息、持仓合计和持仓明细列表中双击定单，可实现以最新价自动填单。

如图 4.1.1.2 所示，现持有一手 SR701 的空仓，单击委托列表中的委托信息时，竖向下单会自动填入合约代码以及委托价格，其中委托价格填写的是该合约的最新价。如果在持仓列表中双击持仓，则相应的平仓按钮显示高亮。

合约 ZCE SR 701

数量 1

限价 7283

快速 自动开平

7283 平仓 7283

加多 平多 加空

<= 71 <= 1 <= 71

定单号	资金账号	定单状态	名称	合约	买卖	开平	委托价	委托量	定单类型	成交均价
8	Q342348852	完全成交	白糖	SR 701	卖	开仓	7285	1	限价单	7285.00
7	Q342348852	完全成交	白糖	SR 701	买	开仓	7283	1	限价单	7282.00
6	Q342348852	已撤单	白糖	SR 701	买	开仓	7281	1	限价单	0.00
5	Q342348852	已撤单	棉花	CF 701	买	开仓	15995	1	限价单	0.00
4	Q342348852	完全成交	棉花	CF 701	卖	平仓	15805	1	限价单	15805.00
3	Q342348852	完全成交	棉花	CF 701	买	平仓	15835	1	限价单	15835.00
2	Q342348852	完全成交	棉花	CF 701	卖	开仓	15835	1	限价单	15835.00
1	Q342348852	完全成交	棉花	CF 701	买	开仓	15835	1	限价单	15835.00

委托信息 所有挂单 成交查询 持仓合计 持仓明细 资金查询 平仓查询 委托流程 账单查询 条件单 本地套利

图 4.1.1.2

3) 行情填单

在限价按钮上点击，可弹出下拉框，选择自动填单价格，可选择对盘、挂单和最新价，且价格跟随行情自动变化，如图 4.1.1.3 所示，定单以限价类型发单。



图 4.1.1.3

4) 注意事项

- 在委托价格后方是选中合约的一档行情买卖价和挂单量，点击可以自动填入对应价格。
- 买开、卖开按钮的下方是当前选中合约对应的多仓空仓可开数量，平仓下方的数据是对应的可平数量。

4.1.2 定单类型

易盛极星客户端 v9.3 现支持 2 种定单类型，有限价、市价，如图 4.1.2.1 所示。



图 4.1.2.1

在竖向下单交易界面中，定单的有效类型默认为当日有效。

4.2 快速下单

快速下单，即在合约无持仓时，进行开仓操作，如合约有相应方向的持仓时，则自动进行平仓操作。在竖向下单界面中勾选“快速”，可进行快速下单，操作界面如图 4.2.1。

竖向 条件 客户端止损

合约 ZCE CF 705

数量 1

倍率 1

限价 16025

卖: 16025 22
买: 16020 88

☒ 快速 ☐ 自动开平

16025 加多 <= 60

平空 <= 1

16025 锁仓 <= 62

<= 3

图 4.2.1

使用快速下单功能前，需对快速下单的快捷键及合约相关参数进行配置。快速下单的配置选项，均在交易标签下的“快速下单”部分中设置。

4.2.1 下单快捷键

在快速下单操作中，可使用快捷键快速填入下单价格，如图 4.2.1.1 所示例子，在行情报价上选中某一合约填单后，按 1 键即可用卖价买入，同理，2 键用买价买入，3 键用买价卖出，4 键用卖价卖出。

为了提高下单成交的概率，可以使用快速下单的超价功能，与下单快捷键配合使用，买的时候加上这个点值乘最小变动价，卖的时候减去这个点值乘最小变动价。

快速下单提供快速平仓和平仓方式临时取反功能。平仓时的委托数量在选中分笔时则取快速下单默认量，选中全部则取该合约的可平数量。

在按快速下单键平仓的情况下同时按住 Ctrl 键，则快速平仓方式会取未选中的那一项，下单之后有自动还原，能够实现更加灵活的平仓。

勾选“按住空格键连续开仓”后，可以实现双向开仓功能，不自动平仓。如勾选“开仓量等于反向持仓量”，则可自动实现锁仓功能。

系统选项
×

常规
行情
交易
高级

快速下单

下单快捷键 | 下单默认量 | 一键操作

辅助填单
 下单处理
 扩展操作
 消息设置

快速超价

卖价买入3	买价卖出3	超价点数3
<input type="text" value=""/>	<input type="text" value=""/>	<input type="text" value="0"/>
卖价买入2	买价卖出2	超价点数2
<input type="text" value=""/>	<input type="text" value=""/>	<input type="text" value="0"/>
卖价买入1	买价卖出1	超价点数1
<input type="text" value="1"/>	<input type="text" value="3"/>	<input type="text" value="0"/>
买价买入1	卖价卖出1	超价点数1
<input type="text" value="2"/>	<input type="text" value="4"/>	<input type="text" value="0"/>
买价买入2	卖价卖出2	超价点数2
<input type="text" value=""/>	<input type="text" value=""/>	<input type="text" value="0"/>
买价买入3	卖价卖出3	超价点数3
<input type="text" value=""/>	<input type="text" value=""/>	<input type="text" value="0"/>

快速平仓

快速平仓方式 分笔
☐ 按住空格键开仓，数量取 默认开仓量

☐ 按住Ctrl键快速平仓方式临时取反

图 4.2.1.1

4.2.2 下单默认量及倍率

使用快速下单需设置合约下单默认量，如图 4.2.2.1 所示，如未对合约进行设置，则默认开平数量为 1。

系统选项
×

常规
行情
交易
高级

快速下单

下单快捷键 | 下单默认量 | 一键操作

辅助填单
 下单处理
 扩展操作
 消息设置

下单默认量

合约	开仓量	平仓量
ZCE CF 705	2	2

合约 ZCE CF 705

开仓量 2

平仓量 2

增加
删除

数量倍率

快捷键	数量倍率	快捷键
Z	5.0	<input style="width: 100%;" type="text" value="C"/>
X	10.0	
C	15.0	

倍率浮动点数 1.0

数量倍率 15

增加
删除

图 4.2.2.1

按照图 4.2.2.1 设置完后，在行情上点击郑商所棉花 705，即可自动填单，由于无该合约的持仓，开平方向为开仓；委托数量为设置的默认量 2；单击键盘上的 Z 键，数量倍率填入 5；通过 1、3 快捷键下如买开仓单或卖开仓单，如图 4.2.2.2 所示。

图 4.2.2.2

4.2.3 一键操作

快速撤单分为撤买入等七种撤单方式，您可以根据常用的撤单操作，在图 4.2.3.1 显示的界面中进行快捷键设置。

图 4.2.3.1

同时，快速下单可实现一键平仓，您可以根据自己的习惯设置一键平仓快捷键。一键平仓可区分平全部、平今和平昨。

4.2.4 风险控制

a. 快速下单确认

如图 4.2.4.1，在交易标签下的“下单处理”部分中，选中“快速下单弹出确认提示”，按快速下单键后，下单各项均填入设定的数据并弹出确认对话框，点击确认后才能下单。

b. 快速开平仓买卖价差范围

快速下单时卖价与买价之差的范围（以点数计，设为 0 时不作任何判断），

如果行情上的卖价与买价之差超出这个范围则此笔快速下单无效，起到一个价格保护的作用。在图 4.2.4.1 显示的界面中进行设置。

图 4.2.4.1

4.3 自动开平

勾选自动开平，系统会根据持仓进行自动开平（优先平仓）。

如图 4.3.1，某账号有 CF705 合约的 2 手多头持仓，在买入按钮的右下角显示多头持仓数量。点击买入按钮，因该账号没有空头持仓，则以开仓的形式买入 2 手 CF705 合约，如图 4.3.2 所示，持仓增加为 4 手。

定单号	资金账号	定单状态	名称	合约	买卖	开平	委托价	委托量	定单类型
17	Q342348852	完全成交	棉花	CF 705	买	开仓	16005	2	限价单
16	Q342348852	完全成交	棉花	CF 705	买	平仓	16005	1	限价单
15	Q342348852	完全成交	棉花	CF 705	卖	平仓	16000	3	限价单
14	Q342348852	完全成交	棉花	CF 705	卖	开仓	16025	1	限价单
13	Q342348852	完全成交	棉花	CF 705	买	开仓	16025	1	限价单
12	Q342348852	完全成交	棉花	CF 705	买	开仓	16025	1	限价单
11	Q342348852	完全成交	棉花	CF 705	买	开仓	16025	1	限价单

图 4.3.1

定单号	资金账号	定单状态	名称	合约	买卖	开平	委托价	委托量	定单类型
18	Q342348852	完全成交	棉花	CF 705	买	开仓	16005	2	限价单
17	Q342348852	完全成交	棉花	CF 705	买	开仓	16005	2	限价单
16	Q342348852	完全成交	棉花	CF 705	买	平仓	16005	1	限价单
15	Q342348852	完全成交	棉花	CF 705	卖	平仓	16000	3	限价单
14	Q342348852	完全成交	棉花	CF 705	卖	开仓	16025	1	限价单
13	Q342348852	完全成交	棉花	CF 705	买	开仓	16025	1	限价单
12	Q342348852	完全成交	棉花	CF 705	买	开仓	16025	1	限价单

图 4.3.2

点击卖出按钮，此时卖出数量为 2，且该帐号已有 4 手多头持仓，因此以平仓的形式卖出 2 手 CF705 合约，如图 4.3.3 所示，成交后多头持仓还有 2 手。

竖向	条件	客户端止损	定单号	资金账号	定单状态	名称	合约	买卖	开平	委托价	委托量	定单类型
合约	ZCE CF 705		20	Q342348852	完全成交	棉花	CF 705	卖	平仓	16000	2	限价单
数量	2		19	Q342348852	已撤单	棉花	CF 705	卖	平仓	16005	2	限价单
限价	16000	委:16005 12 买:16000 88	18	Q342348852	完全成交	棉花	CF 705	买	开仓	16005	2	限价单
<input type="checkbox"/> 快速 <input checked="" type="checkbox"/> 自动开平			17	Q342348852	完全成交	棉花	CF 705	买	开仓	16005	2	限价单
16000 买入	16000 卖出		16	Q342348852	完全成交	棉花	CF 705	买	平仓	16005	1	限价单
			15	Q342348852	完全成交	棉花	CF 705	卖	平仓	16000	3	限价单
			14	Q342348852	完全成交	棉花	CF 705	卖	开仓	16025	1	限价单
委托信息 所有挂单 成交查询 持仓合计 持仓明细 资金查询 平仓查询 委托流程 账单查询 条件单 本地套利												

图 4.3.3

自动开平即在有对应持仓的情况下优先平仓，无持仓则开仓。

4.4 策略下单

易盛极星客户端 v9.3 支持竖向下单的简单策略下单，即条件单、埋单和自动单，如图 4.4.1 所示。

竖向	条件	客户端止损
合约	ZCE	
数量	2	
限价	1600	委:16005 12 买:16000 88
触发价	最新	>=
<input type="checkbox"/> 快速 <input type="checkbox"/> 自动开平		
16000 加多	16000 平多	16000 锁仓
<= 61	<= 2	<= 63

图 4.4.1

4.4.1 条件单

条件单指由客户指定一定的条件的委托单，不满足指定条件时，定单存入交易服务器，当条件满足时，系统自动把该定单提交到交易所。利用条件单的不同组合可以实现开仓、止损、止盈等操作。

指定条件由三个项目组成：触发方式、触发条件、触发价格。触发方式分为最新价、买价、卖价；触发条件分为>=和<=；触发价格为当触发方式的价格，可与委托价格不等。

该功能仅对内盘合约生效。

如图 4.4.1.1，提交条件单，本地单号为 24，触发条件为大于等于 16000，委托价格为 16005，触发条件和委托价格可以不同。

定向	条件	客户端止损	定单号	资金账号	定单状态	合约	买卖	开平	委托价	委托量	定单类型	策略类型	触发方式	触发条件	触发价
合约	ZCE CF 705		24	Q342348852	待触发	CF 705	买	开仓	16005	2	限价单	条件单	最新价	大于等于	16000
数量	2		23	Q342348852	已撤单	CF 705	买	开仓	16005	2	限价单	自动单	无	无	0
限价	16005	卖:16005 12 买:16000 88	22	Q342348852	已撤单	CF 705	买	开仓	16000	2	限价单	埋单	无	无	0
触发价	最新		21	Q342348852	已撤单	CF 705	买	开仓	16000	2	限价单	条件单	最新价	大于等于	16000
<input type="checkbox"/> 快速 <input type="checkbox"/> 自动开平			20	Q342348852	完全成交	CF 705	卖	平仓	16000	2	限价单	无	无	无	0
16005	16005	16005	19	Q342348852	已撤单	CF 705	卖	平仓	16005	2	限价单	无	无	无	0
加多	平多	锁仓	18	Q342348852	完全成交	CF 705	买	开仓	16005	2	限价单	无	无	无	0
<= 61	<= 2	<= 63	17	Q342348852	完全成交	CF 705	买	开仓	16005	2	限价单	无	无	无	0
			16	Q342348852	完全成交	CF 705	买	平仓	16005	1	限价单	无	无	无	0

图 4.4.1.1

4.4.2 埋单

在埋单界面下单后，可以将定单提交到交易服务器上，委托信息里增加一条状态为埋单的记录，如图 4.4.2.1 所示。

定向	埋单	客户端止损	定单号	资金账号	定单状态	名称	合约	买卖	开平	委托价	委托量	定单类型	策略类型	成交均价
合约	ZCE CF 705		25	Q342348852	埋单	棉花	CF 705	买	开仓	16005	2	限价单	埋单	0.00
数量	2		24	Q342348852	待触发	棉花	CF 705	买	开仓	16005	2	限价单	条件单	0.00
限价	16005	卖:16005 12 买:16000 88	23	Q342348852	已撤单	棉花	CF 705	买	开仓	16005	2	限价单	自动单	0.00
<input type="checkbox"/> 快速 <input type="checkbox"/> 自动开平			22	Q342348852	已撤单	棉花	CF 705	买	开仓	16000	2	限价单	埋单	0.00
16005	16005	16005	21	Q342348852	已撤单	棉花	CF 705	买	开仓	16000	2	限价单	条件单	0.00
加多	平多	锁仓	20	Q342348852	完全成交	棉花	CF 705	卖	平仓	16000	2	限价单	无	16000.00
<= 59	<= 2	<= 61	19	Q342348852	已撤单	棉花	CF 705	卖	平仓	16005	2	限价单	无	0.00
			18	Q342348852	完全成交	棉花	CF 705	买	开仓	16005	2	限价单	无	16005.00
			17	Q342348852	完全成交	棉花	CF 705	买	开仓	16005	2	限价单	无	16005.00

图 4.4.2.1

在该条记录上通过右键菜单的“埋单提交（选中）”可以将选中的埋单提交到交易所，如图 4.4.2.2 所示，选择“埋单提交（全部）”则将未提交的埋单一次性全部提交到交易所，没有提交的埋单用户可以自行撤销。

该功能仅对内盘合约生效。

定向	埋单	客户端止损	定单号	资金账号	定单状态	名称	合约	买卖	开平	委托价	委托量	定单类型	策略类型	成交均价
合约	ZCE CF 705		25	Q342348852	埋单	棉花	CF 705	买	开仓	16005	2	限价单	埋单	0.00
数量	2		24	Q342348852	待触发	棉花	CF 705	买	开仓	16005	2	限价单	条件单	0.00
限价	16005	卖:16005 12 买:16000 88	23	Q342348852	已撤单	棉花	CF 705	买	开仓	16005	2	限价单	自动单	0.00
<input type="checkbox"/> 快速 <input type="checkbox"/> 自动开平			22	Q342348852	已撤单	棉花	CF 705	买	开仓	16000	2	限价单	埋单	0.00
16005	16005	16005	21	Q342348852	已撤单	棉花	CF 705	买	开仓	16000	2	限价单	条件单	0.00
加多	平多	锁仓	20	Q342348852	完全成交	棉花	CF 705	卖	平仓	16000	2	限价单	无	16000.00
<= 59	<= 2	<= 61	19	Q342348852	已撤单	棉花	CF 705	卖	平仓	16005	2	限价单	无	0.00
			18	Q342348852	完全成交	棉花	CF 705	买	开仓	16005	2	限价单	无	16005.00
			17	Q342348852	完全成交	棉花	CF 705	买	开仓	16005	2	限价单	无	16005.00

图 4.4.2.2

4.4.3 自动单

自动单，即在系统开市之前将单子下到交易服务器上，系统开市时服务器自动将这些单子一次性全部委托到交易所，没有提交之前的自动单用户可以任意撤销，交易时间下的委托等下次开市时自动下单。

在“自动单”界面即可下入自动单，如图 4.4.3.1 所示。

该功能仅对内盘合约生效。

定向	自动单	客户端止损	定单号	资金账号	定单状态	名称	合约	买卖	开平	委托价	委托量	定单类型	策略类型	成交均价
合约	ZCE CF 705		26	Q342348852	待触发	棉花	CF 705	买	开仓	16005	2	限价单	自动单	0.00
数量	2		25	Q342348852	埋单	棉花	CF 705	买	开仓	16005	2	限价单	埋单	0.00
限价	16005	卖:16005 12 买:16000 88	24	Q342348852	待触发	棉花	CF 705	买	开仓	16005	2	限价单	条件单	0.00
<input type="checkbox"/> 快速 <input type="checkbox"/> 自动开平			23	Q342348852	已撤单	棉花	CF 705	买	开仓	16005	2	限价单	自动单	0.00
16005	16005	16005	22	Q342348852	已撤单	棉花	CF 705	买	开仓	16000	2	限价单	埋单	0.00
加多	平多	锁仓	21	Q342348852	已撤单	棉花	CF 705	买	开仓	16000	2	限价单	条件单	0.00
<= 57	<= 2	<= 59	20	Q342348852	完全成交	棉花	CF 705	卖	平仓	16000	2	限价单	无	16000.00
			19	Q342348852	已撤单	棉花	CF 705	卖	平仓	16005	2	限价单	无	0.00
			18	Q342348852	完全成交	棉花	CF 705	买	开仓	16005	2	限价单	无	16005.00
委托信息 所有挂单 成交查询 持仓合计 持仓明细 资金查询 平仓查询 委托流程 账单查询 条件单 本地套利														

图 4.4.3.1

4.4.4 交易限制

极星的埋单、自动单和条件单都是由客户端下到交易服务器，下单是否成功，由服务器是否支持该定单类型决定的。成功下到交易服务器的单子，在客户端关闭之后，单子还是生效的。若服务器不支持，则下单之后会返回下单失败的错误提示信息。

后台	条件单	自动单	埋单
易盛	支持	支持	支持
CTP	支持	不支持	不支持
金仕达	支持	不支持	不支持

关于易盛后台：

条件单：不满足指定条件时，定单存入交易服务器，当条件满足时，系统会自动把该定单提交到交易所。

自动单：自动单提交后存在交易服务器，在下次交易所交易状态发生改变时，一次性提交到交易所。集合竞价或者连续交易状态通知都会触发自动单，比如：郑商所无夜盘品种，上午 8:55，10:30，下午 1:30 都会触发自动单，当天结算后所有自动单自动清空，结算前下的自动单下一个交易日不会触发；夜盘品种，在结算完切换交易日重启交易前下的自动单，夜盘失效；切换交易日重启交易后下的自动单，在夜盘开盘时会触发。

埋单：提交到交易服务器上，点埋单提交之后将定单发送到交易所。

注意：金仕达客户端有埋单功能，快期客户端有自动单功能等，有些是客户端本地实现的，有些是服务器实现的，提交在服务器、云端、客户端，定单的有效性不一样，请注意区分。

4.5 客户端止损

易盛极星客户端 v9.3 提供开仓止损止盈功能，如图 4.5.1 所示。可实现下单的同时设置止损止盈值，当达到止损止盈价格时，自动触发止损止盈定单。

竖向

条件

客户端止损

合约

ZCE CF 705

数量

2

限价

15905

卖:15915 4

买:15910 56

止损

15885

止盈

15935

15905

买入

2

15905

卖出

图 4.5.1

如图 4.5.2 所示，设置卖出 CF705 定单，委托价格为 15905，止损、止盈价格分别为 15885 和 15935，点击买入按钮，生成定单，在委托信息列表中可以看到定单已成交，止损、止盈已触发。定单处于已排队状态时，止损止盈不触发。

竖向	条件	客户端止损	定单号	资金账号	定单状态	名称	合约	买卖	开平	委托价	委托量	委托来源	止损/止盈
合约	ZCE CF 705		16	Q342348852	完全成交	棉花	CF 705	买	开仓	15905	2	竖向下单	15885/15935 已触发
数量	2		15	Q342348852	完全成交	棉花	CF 705	卖	平仓	15895	2	止损	
限价	15905	卖:15905 14 买:15900 14	14	Q342348852	完全成交	棉花	CF 705	买	开仓	15915	2	竖向下单	15895/15945 已触发
止损	15885		13	Q342348852	完全成交	棉花	CF 705	卖	平仓	16145	2	止损	
止盈	15935		12	Q342348852	完全成交	棉花	CF 705	买	开仓	16155	2	竖向下单	16145/16185 已触发
			11	Q342348852	完全成交	棉花	CF 705	卖	平仓	16140	2	止盈	
			10	Q342348852	完全成交	棉花	CF 705	买	开仓	16100	2	竖向下单	16090/16120 已触发
			9	Q342348852	完全成交	棉花	CF 705	卖	平仓	16110	2	止盈	
			8	Q342348852	完全成交	棉花	CF 705	买	开仓	16090	2	竖向下单	16080/16110 已触发

图 4.5.2

在持仓合计中可以查看当前的止损止盈价格以及止损止盈相应的定单数量，如图 4.5.3 所示。

竖向	条件	客户端止损	持仓价格	资金帐号	名称	合约	买卖	总持仓量	计算价格	止损止盈
合约	ZCE CF 705		15905.00	Q342348852	棉花	CF 705	买	2	15895	止损:15885/2止盈:15935/2
数量	2		7285.00	Q342348852	白糖	SR 701	卖	1	7162	
限价	15905	卖:15900 11 买:15890 21	7282.00	Q342348852	白糖	SR 701	买	1	7162	
止损	15885									
止盈	15935									

图 4.5.3

如想修改当前的止损止盈价格，可在止损止盈一栏中双击，即可进入止损止盈设置界面，对止损止盈条件进行修改，如图 4.5.4 所示。按照当前的 CF705 最新价，将止损价和止盈价分别调整为 15885 和 15940。在设置止损止盈期间，对应合约即 CF701 上设置止损止盈将不会被触发。点击确定，则窗口关闭且修改

生效，点击取消则窗口关闭且修改不生效。

止损止盈

正在修改(合约:ZCE|F|CF|705 方向:买入) 持仓对应的止损止盈单信息

有效止损量:2 持仓量:2 对冲挂单量:0 最新价15910

设置时间	数量	止损价	浮动价差	止盈价	保本价
2016-11-30 14:27:27	2	15885		15940	

窗口关闭前此合约对应的止损止盈单不会触发

删除

清空

确定

取消

图 4.5.4

当设置的止损或止盈价格到达，则客户端自动发出止损、止盈订单，从委托列表中可以看到委托来源为止损，委托价为 15885，如图 4.5.5 所示。

定向	条件	客户端止损	定单号	资金账号	定单状态	名称	合约	买卖	开平	委托价	委托量	委托来源	止损/止盈
合约	ZCE CF 705		17	Q342348852	完全成交	棉花	CF 705	卖	平仓	15885		止损	
数量	2		16	Q342348852	完全成交	棉花	CF 705	买	开仓	15905	2	竖向下单	15885/15935 已触发
限价	15905	卖: 15895 13 买: 15890 13	15	Q342348852	完全成交	棉花	CF 705	卖	平仓	15895	2	止损	
止损	15885		14	Q342348852	完全成交	棉花	CF 705	买	开仓	15915	2	竖向下单	15895/15945 已触发
止盈	15935		13	Q342348852	完全成交	棉花	CF 705	卖	平仓	16145	2	止损	
			12	Q342348852	完全成交	棉花	CF 705	买	开仓	16155	2	竖向下单	16145/16185 已触发
			11	Q342348852	完全成交	棉花	CF 705	卖	平仓	16140	2	止盈	
			10	Q342348852	完全成交	棉花	CF 705	买	开仓	16100	2	竖向下单	16090/16120 已触发
			9	Q342348852	完全成交	棉花	CF 705	卖	平仓	16110	2	止盈	
委托信息 所有挂单 成交查询 持仓合计 持仓明细 资金查询 平仓查询 委托流程 账单查询 条件单 本地套利													

图 4.5.5

注: 当客户端重启后, 旧的委托信息将不再区分委托来源, 一律显示 E-Trade, 即电子定单。

当有止损止盈定单尚未触发而客户端被关闭, 在重启客户端后, 会弹出止损信息确认提示, 如图 4.5.6 所示。

竖 向 ▾	条 件 ▾	客户端止损 ▾
合 约 ▾	选合约: 单击合约/双击编辑框	
数 量	<input type="text" value="1"/>	<input type="button" value="↑"/> <input type="button" value="↓"/>
限 价	<input type="text"/>	<input type="button" value="↑"/> <input type="button" value="↓"/>
止 损	<input type="text"/>	<input type="button" value="↑"/> <input type="button" value="↓"/>
止 盈	<input type="text"/>	<input type="button" value="↑"/> <input type="button" value="↓"/>

平 入

止 出

点击对止损信息进行确认!

图 4.5.6

双击提示信息，进入止损信息确认对话框，如图 4.5.7 所示。可对未触发的止损止盈信息进行删除，点击确定按钮，则显示的未被删除的止损止盈条件继续生效。

[illegible]

图 4.5.7

4.6 批量下单

批量下单是指只操作一个账号就能达到操作多个账号进行下单交易的目的。
同时登录多个单客户交易账号或登录一个交易员账号即可使用此功能。

1) 设置

如图 4.6.1，在交易标签下的“批量下单”部分中，可进行相关设置。



图 4.6.1

批量下单设置界面由三部分组成，客户分组、组内客户、可选客户；多账户登录的客户都在可选客户这边，先设置一个组，组号，组名称和下单策略，并从可选客户选择组内成员，设置各个成员间下单比例。

默认的下单策略为比例，下单策略有三种，点击“组下单策略”的下拉键头可进行选择，界面下方也有各个策略的详细说明，简单也可以这样子理解：

设置：账户 a 1

账户 b 3

比例：账户 a 下 2 手，账户 b 下 6 手。

比例拆分：如果委托数量为 12，则账户 a 下 3 手，账户 b 下 9 手。不能整除的按四舍五入处理。

定额拆分：如果委托数量为 12，则账户 a 先下 1 手，账户 b 下 3 手；然后账户 a 再下 1 手，账户 b 再下 3 手；接着账户 a 再下 1 手，账户 b 再下 3 手。

如选择的是“比例”分组，则选完组内成员后还需设置一个**基准客户**，基准客户是表格中以**高亮显示**的客户，之后的下单都是以基准账户下单的比例进行下单。如选择的是“比例拆分”和“定额拆分”，则不用设置基准账户。

2) 下单

如图 4.6.2，勾选批量下单，选择批量下单的组，委托数量等，即可进行批量下单操作。

竖向

条件

批量

客户端止损

组号

1

1

合约

ZCE CF 705

数量

2

限价

16125

卖:16125 19

买:16120 43

☐快速
 ☐自动开平

16125

平空

16125

买开

平多

卖开

图 4.6.2

如图 4.6.3 所示，定单 12 由组内基准账户下单，委托数量为 2，定单 13 由组内其他账户下单，委托数量是基准账户数量的 2 倍。

竖向▼

条件▼

批量

客户端止损

组号

1

1

合约▼

ZCE CF 705

1

数量

2

限价▼

16125

卖:16130 97

买:16125 40

☐快速

☐自动开平

16125

平空

16125

买开

平多

卖开

资金账号

本地号

操作人

系统号

会员

市场

品种

合约

买卖

强平

查询

	定单号	资金账号	定单状态	名称	合约	买卖	开平	委托价	委托量	委托来源
i	13	Q798558513	完全成交	棉花	CF 705	买	开仓	16125	4	竖向下单
i	12	Q342348852	完全成交	棉花	CF 705	买	开仓	16125	2	竖向下单
i	11	Q342348852	已撤单	沪金	AU 1612	买	开仓	265.20	1	竖向下单
i	10	Q342348852	指令失败	沪金	AU 1701	买	开仓	266.80	1	E-Trade
i	9	Q342348852	指令失败	螺纹钢	RB 1612	买	开仓	3004	1	E-Trade
i	8	Q342348852	指令失败	沥青	BU 1612	卖	开仓	2012	1	E-Trade
i	7	Q342348852	指令失败	沥青	BU 1612	买	开仓	2010	1	E-Trade

委托信息

所有挂单 成交查询 持仓合计 持仓明细 资金查询 平仓查询 委托流程 账单查询 条件单 本地套单

图 4.6.3

5 点价下单

点价下单适合习惯根据深度行情快速下单的用户使用，能够实现免填价格鼠标快速下单的快捷操作，目前内盘客户端支持的定单类型包括：限价单、市价单。

登录易盛极星客户端 v9.3 后，可以在已存在的功能模块“竖向下单”中选择“点价下单”，也可以新建窗口，自己布局插入竖向下单功能进行操作。点价下单功能界面如图 5.1 所示。

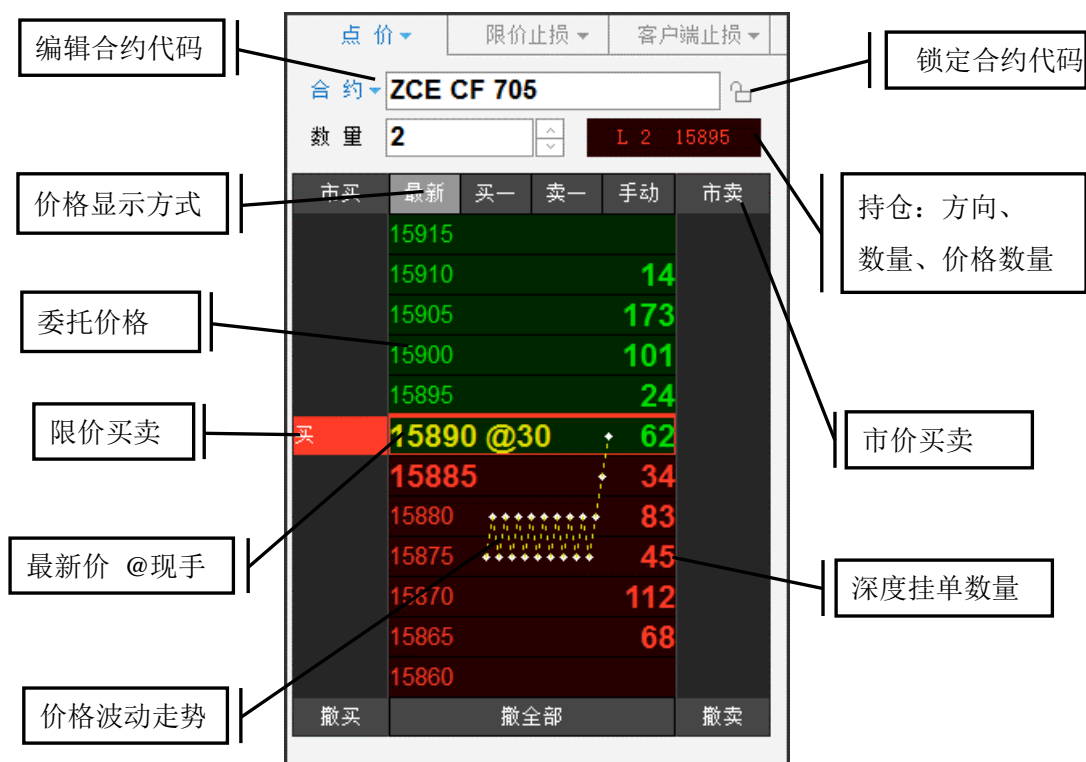


图 5.1

点价下单界面简化了填单操作，在价格两侧分别是对应价格的委买、委卖操作区域，在界面上也可以展示持仓线，红色粗线为多仓，绿色粗线为空仓，右上角也会同样显示当前的持仓，L 为多仓，S 为空仓，如图 5.2 所示。在界面上也会显示当日的最低价和最高价，如图 5.2 中箭头所指红线，为当日最低价，类似的绿线为最高价。

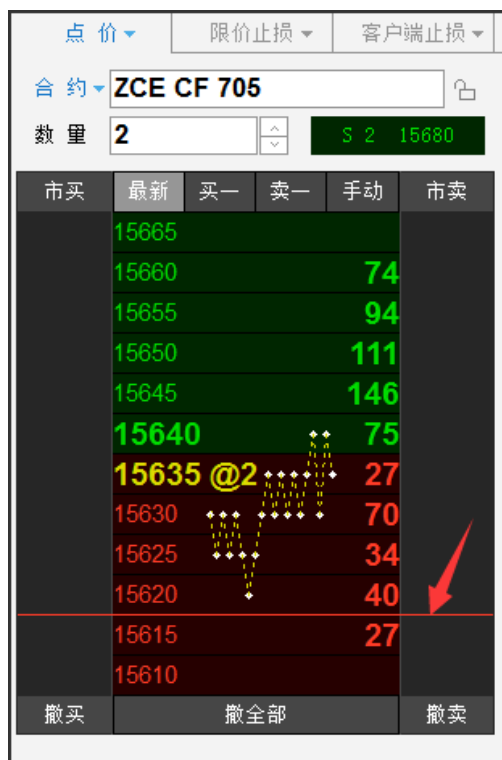


图 5.2

5.1 行情显示

行情报价显示，可以选择最新价居中、买一居中、卖一居中以及手动调整价格显示四种方式。

如图 5.1.1 左图所示，当前选择为最新价居中，黄色的最新价保持在行情界面中间位置，价格上下波动。图右则为手动调整显示，价格不动，盘口以及最新价标志上下波动。

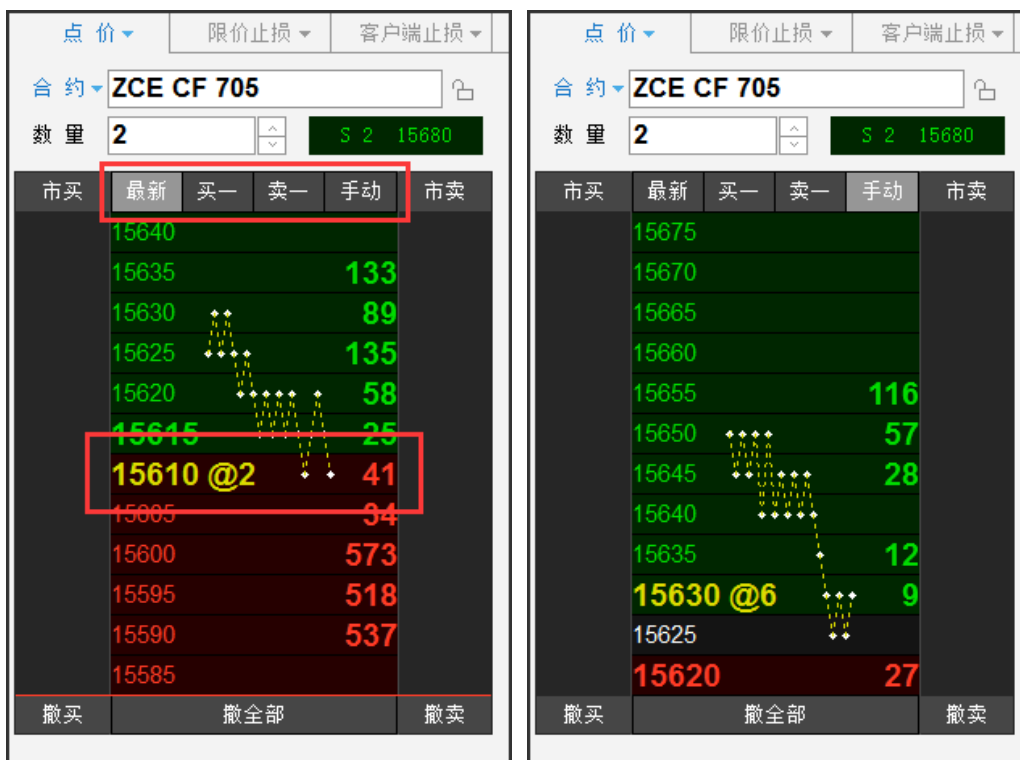


图 5.1.1

5.2 下单操作

点价下单默认操作为自动开平，无持仓则自动开仓，有持仓则自动平仓。

如图 5.2.1 所示，现持有一手空仓，则在价格左侧点击买入，自动以当前价格买入平仓，在右侧点击卖出，自动以对应的价格卖出开仓。



图 5.2.1

为了方便撤单，在点价下单界面的挂单位置单击鼠标右键即可快速撤单。在

点价下单界面下方还提供快速撤单的按钮，撤买、撤卖、撤全部，可分别实现撤全部买单、撤全部卖单和撤全部未成交的委托功能。

为了满足快速成交需求，点价下单提供市价单指令，如图 5.2.2 所示，当前没有 SR705 持仓，点击左右两侧的市买、市卖，即可快速开仓、平仓。

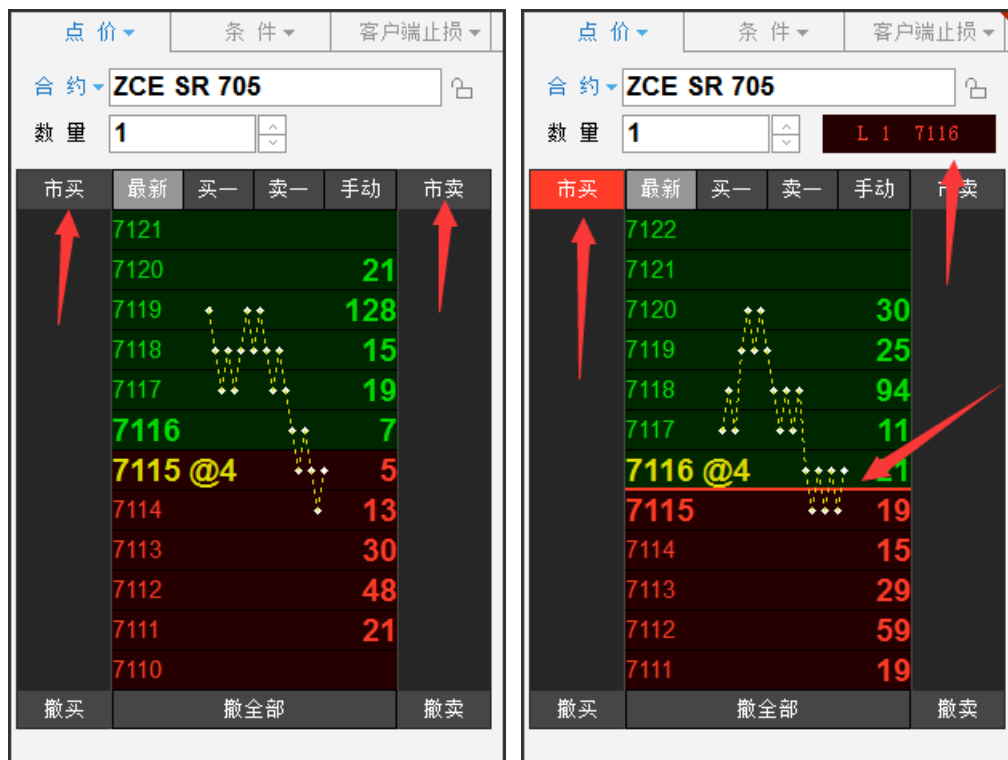


图 5.2.2

6 本地套利

易盛极星客户端 v9.3 提供本地套利功能，支持跨月、跨品种、跨市场套利，支持内外套和期现套功能。

套利功能分为同步套利和先后套利两种，如图 6.1 所示。

图 6.1

同步套利是指：两腿合约同时下单，适用于两腿合约都是比较活跃的品种，可以马上成交。

先后套利是指：两腿合约先后下单，第一腿合约成交后，按比例下第二腿合约的订单，适用于：两腿合约中有一个合约是非主力月份，成交较慢，分先后套利可以尽量实现不缺腿。

套利下单的合约信息在交易列表中的本地套利列表中进行查看，如图 6.2 所示。

编号	合约	资金账号1	资金账号2	委托状态	配对状态	开平1	开平2	追价1	追价2	套利类型	买卖方向	价差	份数
8	CF 705-BU 1706	Q342348852	Q342348852	待触发	空	开仓	开仓	否	否	先后套利	买	13331.0	1
7	CF 705-BU 1706	Q342348852	Q342348852	完全触发	已配对	开仓	开仓	否	否	先后套利	买	13335.0	1
6	CF 705-BU 1706	Q342348852	Q342348852	已撤单	空	开仓	开仓	否	否	先后套利	买	13317.0	1
5	CF 705-BU 1706	Q342348852	Q342348852	完全触发	已配对	开仓	开仓	否	否	先后套利	买	13315.0	1
4	CF 705-BU 1706	Q342348852	Q342348852	完全触发	已配对	开仓	开仓	否	是	先后套利	买	13329.0	1
3	OI 705-Y 1705	Q342348852	Q342348852	完全触发	已配对	开仓	开仓	否	是	先后套利	买	512.0	1
2	OI 705-Y 1705	Q342348852	Q342348852	完全触发	已配对	开仓	开仓	否	是	先后套利	买	516.0	1

图 6.2

6.1 套利设置

如图 6.1.1，在高级标签下的“套利设置”部分中，可以设置套利的行情显示和下单参数。

合约	数量	推荐	汇率	修改	乘数	货物价值
ZCE OI 705	1		1.0000	CNY	10	76800
DCE Y 1705	1		1.0000	CNY	10	71600

合约1	数量	系数1	模式	合约2	数量	系数2
ZCE CF 705	1	1.00	-	SHFE BU 1706	1	1.00

图 6.1.1

在套利合约设置中选择要进行套利的合约，默认数量为 1 比 1，如果有需要调整下单比例，可以在数量输入框中手动修改，修改后在图表价格中也进行相应修改，这样就可以在行情上查看对应下单比例的价差或比例值。

图标价格可以设置为价差，也可以设置为比例值。在图表价格中间的下拉框中可以选择“减号”或者“除号”，图 6.1.1 中选择的为价差显示，菜油和豆油的套利比例设置为 1: 1。设置完参数后，点击增加，就可以添加到套利列表中。

除了设置套利比例和参数，还可以对套利下单的方式进行设置。在套利交易设置中，可以设置套利下单的委托价格，有最新价、对盘价、挂单价和市价四种方式，用户可以根据自己的习惯进行修改。

在行情波动较大的情况下，先后套利中的第一腿合约无法及时成交而错过套利设置的条件，此时可以设置第一腿合约一段时间不成交立即撤单，在行情到达设置的条件时重新以设定的价格（最新价、对盘价、挂单价和市价）下单。

6.2 行情展示

在自选列表中，单击鼠标右键，进入选择合约功能界面，如图 6.2.1 所示。

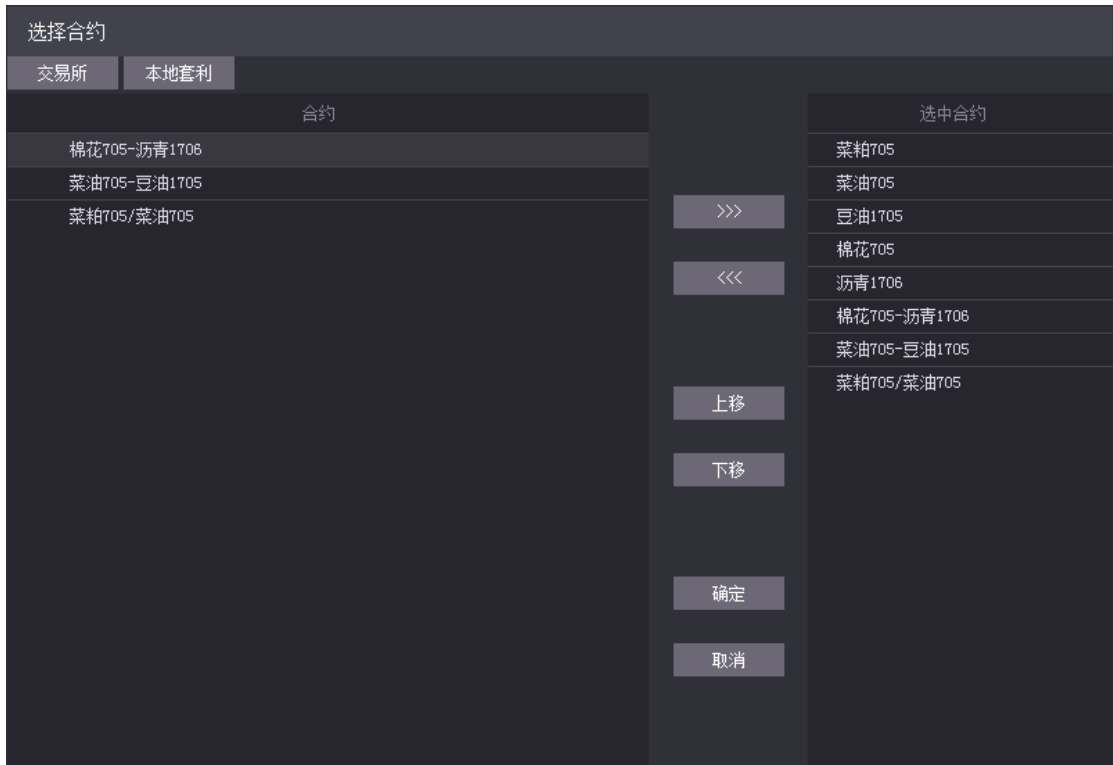


图 6.2.1

将要展示的套利合约添加到选中合约列表中，即可在行情报价界面进行展示。
如图 6.2.2 所示。

极星													菜粕705 RM705		
合约名称	最新	现手	买价	买量	卖价	卖量	成交量	涨跌	涨幅%	持仓量	日增仓		卖出	2450	421
菜粕705	2450	38	2449	76	2450	421	716842	23	0.95%	618010	52038		买入	2449	76
菜油705	7716	30	7714	57	7718	32	310476	64	0.84%	358964	7862		总买	16797	总卖 9899
豆油1705	7196	0	7196	30	7198	55	649216	28	0.39%	825946	20612		最新	2450	涨跌 23
棉花705	15840	20	15835	58	15840	31	222962	30	0.19%	299528	-4936		现手	38	涨幅 0.95%
沥青1706	2414	106	2414	32	2416	338	270436	78	3.34%	803244	23594		总手	716842	最高 2455
棉花705-沥青1706	13426	----	13419	58	13426	31	222962	----	0.00%	299528	----		持仓	618010	最低 2409
菜油705-豆油1705	520	----	516	55	522	30	310476	----	0.00%	358964	----		开盘	2422	涨停 2549
菜粕705/菜油705	0.3175	----	0.3173	32	0.3176	57	310476	----	0.00%	358964	----		昨结	2427	跌停 2305
													时间	价位	现手 增仓 开平
													14:21:52	2450	38 -36 空平
													14:21:51	2450	62 -4 空平
													14:21:51	2450	4 0 换手
													14:21:51	2450	16 0 换手
													14:21:50	2450	78 -10 空平
自选一 自选二 自选三 自选四 自选五															
自选 郑商所ZCE 大商所DCE 上期所SHFE 中金所CFFEX 上证SSE 深证SZSE 夜盘NYMEX 内盘主力 套利SPREAD 期权OPTION 芝加哥CBOT 芝加哥CME 纽约COMEX 纽约NYMEX 美国ICE															

图 6.2.2

在行情报价界面可以查看价差以及比例。

6.3 套利下单

套利下单以先后套利进行讲解，同步套利功能类似。

如图 6.3.1 所示，在行情报价界面点击相应的买价和卖价，可以快速填单。点击买开，则第一腿合约 CF705 以买入的方式开仓，第二腿合约 BU1706 以卖出的方式开仓，形成反向持仓。

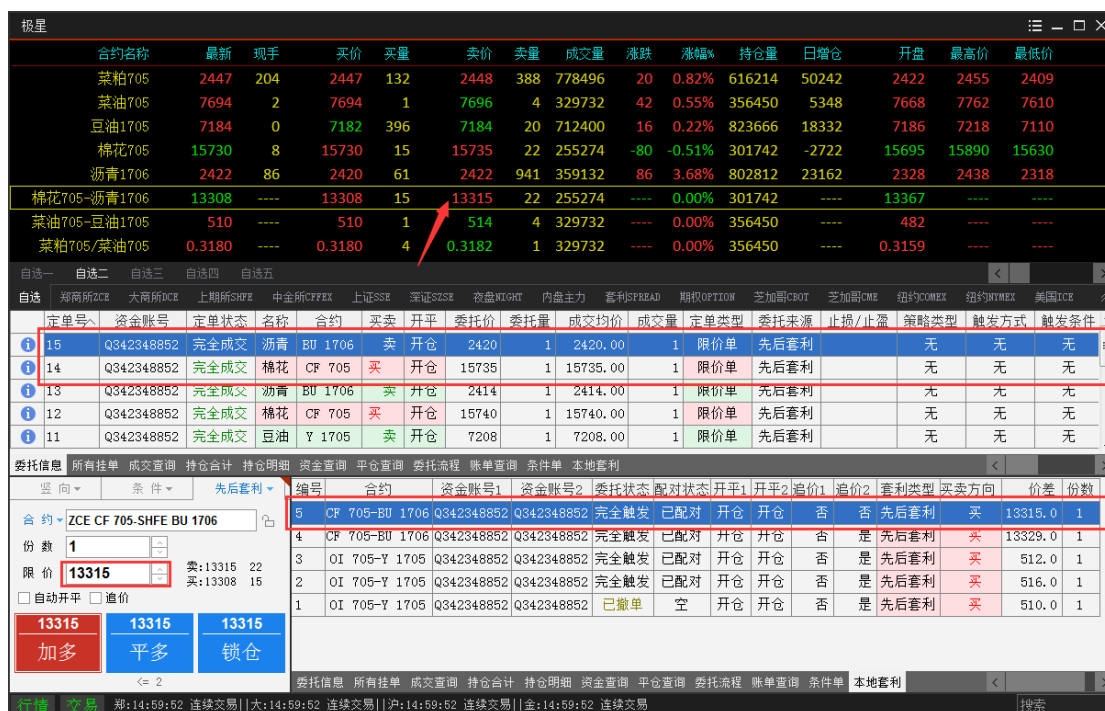


图 6.3.1

当触发价格不是当前的买价、卖价，则在委托状态显示待触发，配对状态显示为空，如图 6.3.2 所示。到达委托价格后，软件自动触发本地套利定单。

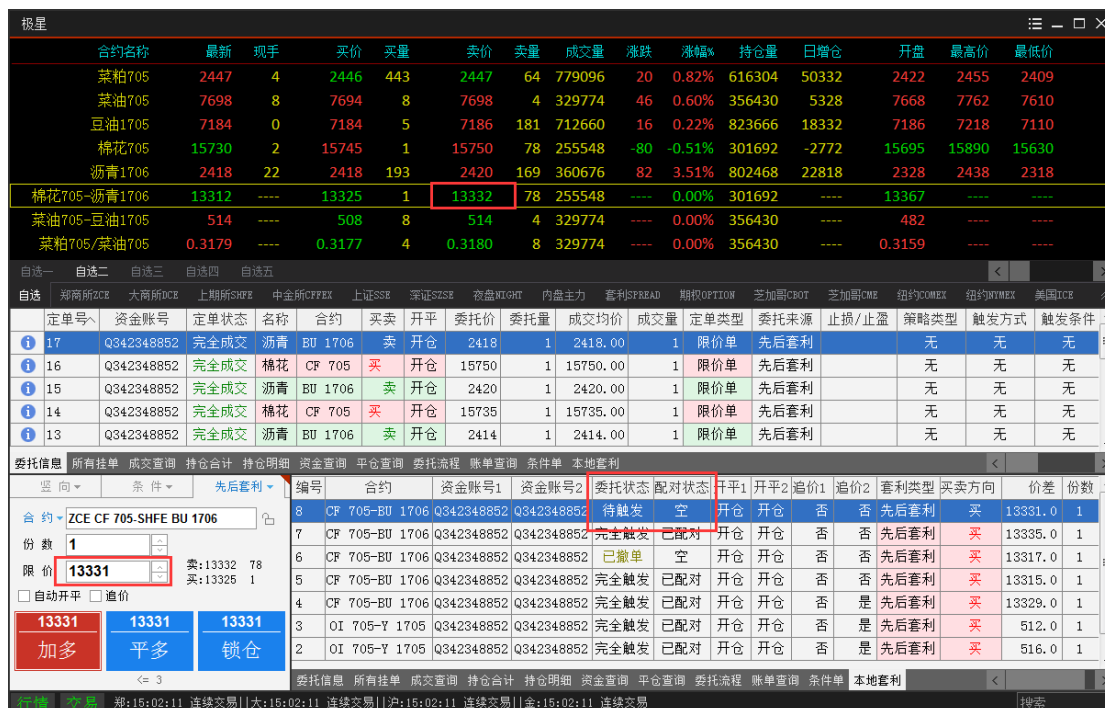


图 6.3.2

当触发价格达到后，套利触发，第一腿定单成交后，发出第二腿定单，当第二腿定单尚未成交时，配对状态显示配对中，如图 6.3.3 所示。

合约名称	最新	现手	买价	买量	卖价	卖量	成交量	涨跌	涨幅%	持仓量	日增仓	开盘	最高价	最低价
菜粕705	2447	4	2446	443	2447	64	779096	20	0.82%	616304	50332	2422	2455	2409
菜油705	7698	8	7694	8	7698	4	329774	46	0.60%	356430	5328	7668	7762	7610
豆油1705	7184	0	7184	5	7186	181	712660	16	0.22%	823666	18332	7186	7218	7110
棉花705	15730	2	15745	1	15750	78	255548	-80	-0.51%	301692	-2772	15695	15890	15630
沥青1706	2418	22	2418	193	2420	169	360676	82	3.51%	802468	22818	2328	2438	2318
棉花705-沥青1706	13312	----	13325	1	13332	78	255548	----	0.00%	301692	----	13367	----	----
菜油705-豆油1705	514	----	508	8	514	4	329774	----	0.00%	356430	----	482	----	----
菜粕705/菜油705	0.3179	----	0.3177	4	0.3180	8	329774	----	0.00%	356430	----	0.3159	----	----

定单号	资金账号	定单状态	名称	合约	买卖	开平	委托价	委托量	成交均价	成交量	定单类型	委托来源	止损/止盈	策略类型	触发方式	触发条件
19	Q342348852	已排队	沥青	BU 1706	卖	开仓	2420	1	0.00	0	限价单	先后套利			无	无
18	Q342348852	完全成交	棉花	CF 705	买	开仓	15750	1	15750.00	1	限价单	先后套利			无	无
17	Q342348852	完全成交	沥青	BU 1706	卖	开仓	2418	1	2418.00	1	限价单	先后套利			无	无
16	Q342348852	完全成交	棉花	CF 705	买	开仓	15750	1	15750.00	1	限价单	先后套利			无	无
15	Q342348852	完全成交	沥青	BU 1706	卖	开仓	2420	1	2420.00	1	限价单	先后套利			无	无

编号	合约	资金账号1	资金账号2	委托状态	配对状态	开平1	开平2	溢价1	溢价2	套利类型	买卖方向	价差	份数
9	CF 705-BU 1706	Q342348852	Q342348852	完全触发	配对中	开仓	开仓	否	否	先后套利	买	13332.0	1
8	CF 705-BU 1706	Q342348852	Q342348852	待触发	空	开仓	开仓	否	否	先后套利	买	13331.0	1
7	CF 705-BU 1706	Q342348852	Q342348852	完全触发	已配对	开仓	开仓	否	否	先后套利	买	13335.0	1
6	CF 705-BU 1706	Q342348852	Q342348852	已撤单	空	开仓	开仓	否	否	先后套利	买	13317.0	1
5	CF 705-BU 1706	Q342348852	Q342348852	完全触发	已配对	开仓	开仓	否	否	先后套利	买	13315.0	1
4	CF 705-BU 1706	Q342348852	Q342348852	完全触发	已配对	开仓	开仓	否	是	先后套利	买	13329.0	1
3	OI 705-Y 1705	Q342348852	Q342348852	完全触发	已配对	开仓	开仓	否	是	先后套利	买	512.0	1

图 6.3.3

如果第二腿定单长时间不成交而用户自己撤单，委托状态会显示已撤余单，配对状态显示有瘸腿，如图 6.3.4 所示。

合约名称	最新	现手	买价	买量	卖价	卖量	成交量	涨跌	涨幅%	持仓量	日增仓	开盘	最高价	最低价
菜粕705	2447	4	2446	443	2447	64	779096	20	0.82%	616304	50332	2422	2455	2409
菜油705	7698	8	7694	8	7698	4	329774	46	0.60%	356430	5328	7668	7762	7610
豆油1705	7184	0	7184	5	7186	181	712660	16	0.22%	823666	18332	7186	7218	7110
棉花705	15730	2	15745	1	15750	78	255548	-80	-0.51%	301692	-2772	15695	15890	15630
沥青1706	2418	22	2418	193	2420	169	360676	82	3.51%	802468	22818	2328	2438	2318
棉花705-沥青1706	13312	----	13325	1	13332	78	255548	----	0.00%	301692	----	13367	----	----
菜油705-豆油1705	514	----	508	8	514	4	329774	----	0.00%	356430	----	482	----	----
菜粕705/菜油705	0.3179	----	0.3177	4	0.3180	8	329774	----	0.00%	356430	----	0.3159	----	----

定单号	资金账号	定单状态	名称	合约	买卖	开平	委托价	委托量	成交均价	成交量	定单类型	委托来源	止损/止盈	策略类型	触发方式	触发条件
19	Q342348852	已撤单	沥青	BU 1706	卖	开仓	2420	1	0.00	0	限价单	先后套利			无	无
18	Q342348852	完全成交	棉花	CF 705	买	开仓	15750	1	15750.00	1	限价单	先后套利			无	无
17	Q342348852	完全成交	沥青	BU 1706	卖	开仓	2418	1	2418.00	1	限价单	先后套利			无	无
16	Q342348852	完全成交	棉花	CF 705	买	开仓	15750	1	15750.00	1	限价单	先后套利			无	无
15	Q342348852	完全成交	沥青	BU 1706	卖	开仓	2420	1	2420.00	1	限价单	先后套利			无	无

编号	合约	资金账号1	资金账号2	委托状态	配对状态	开平1	开平2	溢价1	溢价2	套利类型	买卖方向	价差	份数
9	CF 705-BU 1706	Q342348852	Q342348852	已撤余单	有瘸腿	开仓	开仓	否	否	先后套利	买	13332.0	1
8	CF 705-BU 1706	Q342348852	Q342348852	待触发	空	开仓	开仓	否	否	先后套利	买	13331.0	1
7	CF 705-BU 1706	Q342348852	Q342348852	完全触发	已配对	开仓	开仓	否	否	先后套利	买	13335.0	1
6	CF 705-BU 1706	Q342348852	Q342348852	已撤单	空	开仓	开仓	否	否	先后套利	买	13317.0	1
5	CF 705-BU 1706	Q342348852	Q342348852	完全触发	已配对	开仓	开仓	否	否	先后套利	买	13315.0	1
4	CF 705-BU 1706	Q342348852	Q342348852	完全触发	已配对	开仓	开仓	否	是	先后套利	买	13329.0	1
3	OI 705-Y 1705	Q342348852	Q342348852	完全触发	已配对	开仓	开仓	否	是	先后套利	买	512.0	1

图 6.3.4

为避免第二腿定单长时间不成交的情况出现，可以在套利设置中添加追单设置。如图 6.3.5 所示。

系统选项 ×

常规
行情
交易
高级

止损止盈

套利设置

跟单助手

设置

追价方式 定时追价
时间间隔 2 秒

追价价格 对盘价 + 1 点
追价深度 5 点

图 6.3.5

追价方式分为实时追价和定时追价两种。

实时追价：每一次行情变动即判断追价一次，按追价价格的设置发单，通过追价深度来控制追价次数。

定时追价是指：按设置的时间间隔，每隔一段时间判断追价一次，通过追价深度来控制追价次数。

设置好跟单助手后，在套利下单时勾选追价选项，即可在套利定单出现第二腿合约未成交情况时自动追价，如图 6.3.6 所示。

该追价功能仅针对第二腿合约。

定单号	资金账号	定单状态	名称	合约	买卖	开平	委托价	委托量	成交均价	成交量	定单类型	委托来源	止损/止盈	策略类型	触发方式	触发条件
22	Q342348852	完全成交	沥青	BU 1706	卖	开仓	2416	1	2418.00	1	限价单	追单		无	无	无
21	Q342348852	已撤单	沥青	BU 1706	卖	开仓	2420	1	0.00	0	限价单	先后套利		无	无	无
20	Q342348852	完全成交	棉花	CF 705	买	开仓	15750	1	15750.00	1	限价单	先后套利		无	无	无
19	Q342348852	已排队	沥青	BU 1706	卖	开仓	2420	1	0.00	0	限价单	先后套利		无	无	无
18	Q342348852	完全成交	棉花	CF 705	买	开仓	15750	1	15750.00	1	限价单	先后套利		无	无	无
17	Q342348852	完全成交	沥青	BU 1706	卖	开仓	2418	1	2418.00	1	限价单	先后套利		无	无	无
16	Q342348852	完全成交	棉花	CF 705	买	开仓	15750	1	15750.00	1	限价单	先后套利		无	无	无

委托信息
所有挂单 成交查询 持仓合计 持仓明细 资金查询 平仓查询 委托流程 账单查询 条件单 本地套利

合约 ZCE CF 705-SHF BU 1706

份数 1

限价 13332

☐ 自动开平 ☒ 追价

13332

13332

13332

加多
平多
锁仓

编号	合约	资金账号1	资金账号2	委托状态	配对状态	开平1	开平2	追价1	追价2	套利类型	买卖方向	价差	份数
11	CF 705-BU 1706	Q342348852	Q342348852	完全触发	已配对	开仓	开仓	否	是	先后套利	买	13332.0	1
10	CF 705-BU 1706	Q342348852	Q342348852	已撤单	空	开仓	开仓	否	是	先后套利	买	13325.0	1
9	CF 705-BU 1706	Q342348852	Q342348852	完全触发	配对中	开仓	开仓	否	否	先后套利	买	13332.0	1
8	CF 705-BU 1706	Q342348852	Q342348852	待触发	空	开仓	开仓	否	否	先后套利	买	13331.0	1
7	CF 705-BU 1706	Q342348852	Q342348852	完全触发	已配对	开仓	开仓	否	否	先后套利	买	13335.0	1
6	CF 705-BU 1706	Q342348852	Q342348852	已撤单	空	开仓	开仓	否	否	先后套利	买	13317.0	1
5	CF 705-BU 1706	Q342348852	Q342348852	完全触发	已配对	开仓	开仓	否	否	先后套利	买	13315.0	1
4	CF 705-BU 1706	Q342348852	Q342348852	完全触发	已配对	开仓	开仓	否	是	先后套利	买	13329.0	1

图 6.3.6

7 画线下单

易盛极星客户端 v9.3 提供画线下单功能。在行情界面上单击右键，选择画线下单，即可打开画线下单界面，如图 7.1 所示。

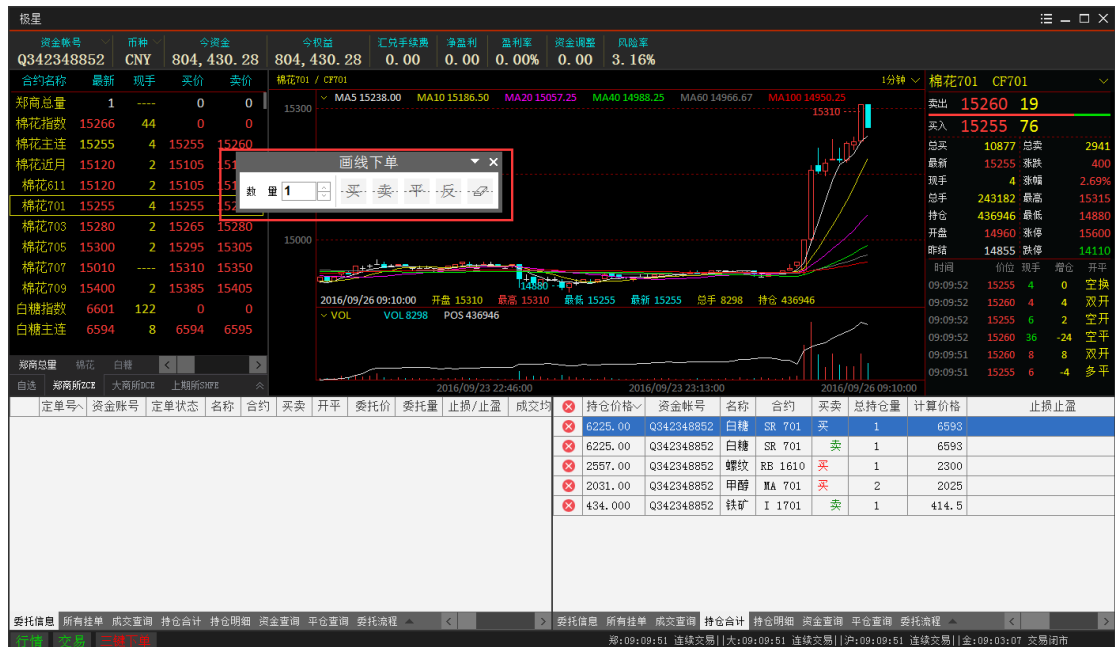


图 7.1

7.1 界面设置和操作

1) 界面设置

如图 7.1.1 所示，画线下单提供操作界面以及相关的配置界面。

画线下单

数量

1

买

卖

平

反

撤

参数设置

委托价

画线价

+

0

点

☐ 使用默认下单数量

画线单修改

触发价

数量

修改

取消

图 7.1.1

2) 参数设置

通过参数设置可以设置画线单的超价点数以及默认下单量。

画线下单的超价点数设置好后，对所有品种生效。

勾选“使用默认下单数量”后，可以在系统选项里，交易标签下的“快速下单”部分中进行设置，如图 7.1.2 所示。



图 7.1.2

7.2 画线下单

点击画线下单界面的买、卖按钮，即可在 K 线图上添加相应的开仓线，如图 7.2.1 所示。

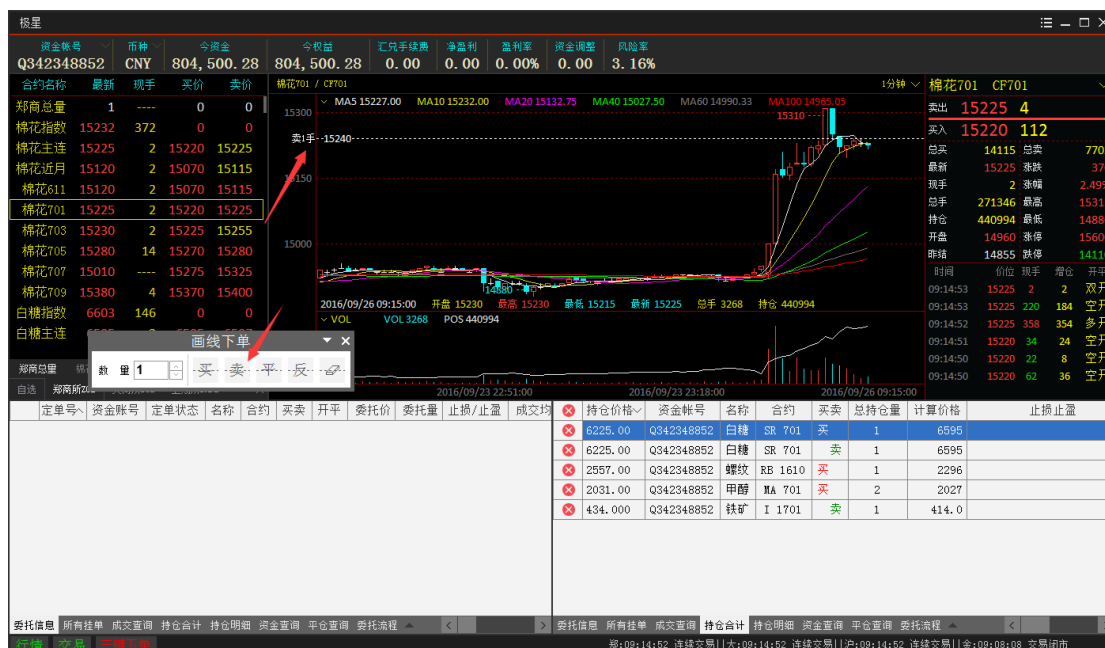


图 7.2.1

当价格与画线价格相同时，发出委托，如图 7.2.2 所示，画线下单的定单已经成交，K 线图上显示持仓线，空 1 手，持仓价格为 15240。同时，在委托列表中可以看到，委托来源是画线下单，持仓列表中增加一手棉花空仓。



图 7.2.2

点价平仓按钮，即可画线下平仓单；点击反手按钮，即可画线下反手指令，即平仓后反向开仓。如图 7.2.3 所示，画线下平仓单，买平一手，触发价格为 15110。

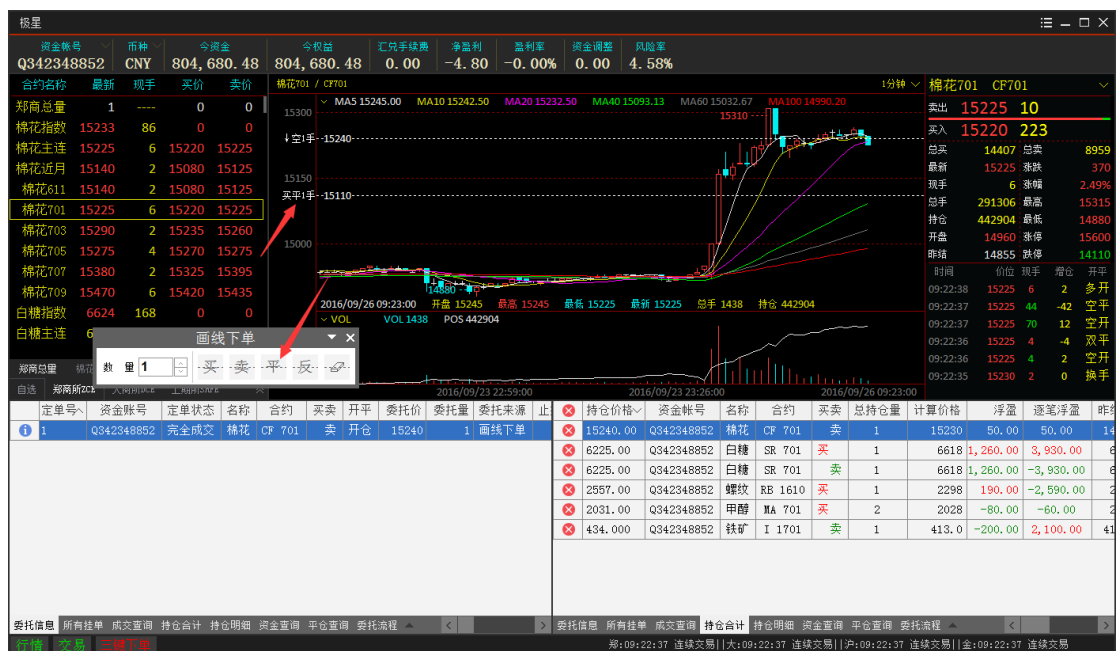


图 7.2.3

若对当前平仓价格不满意,可以通过上下拖拽未成交的线条来修改委托价格。选中要修改的画线后,鼠标变为手形图标,此时可进行拖拽,且画线下单界面弹出画线单修改的界面,可通过输入新的触发价来修改委托价格,如图 7.2.4 所示,通过拖拽已将平仓委托价格修改为 15260。

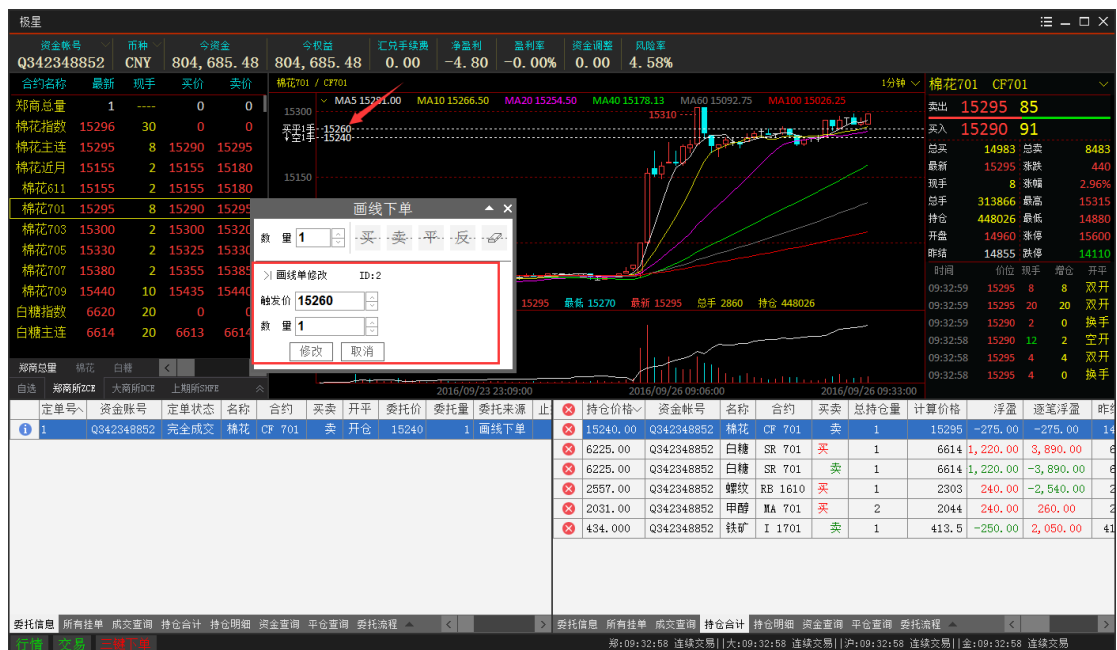


图 7.2.4

添加多个画线单后,可以通过橡皮擦功能将多余的且未触发的画线单删除,如图 7.2.5 所示,点击橡皮擦按钮,鼠标变为橡皮擦图标,在要删除的线上单击鼠标,即可删除已有的画线单。



图 7.2.5

当既有多头持仓，又有空头持仓时，点击平仓按钮，弹出平仓选择框，用户可以选择平多仓还是平空仓，如图 7.2.6 所示。

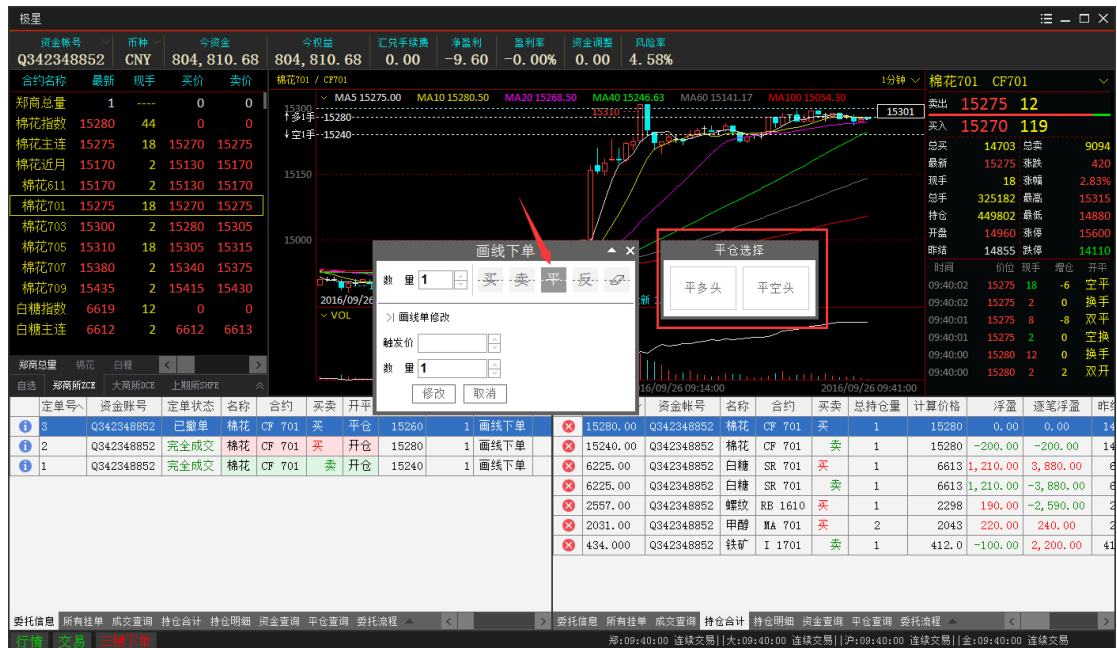


图 7.2.6

8 交易数据

登录易盛极星客户端 v9.3 后，界面已包含交易数据功能界面，也可通过切分或添加页面的方式增加交易数据功能。交易数据功能界面如图 8.1。

定单号	资金账号	定单状态	名称	合约	买卖	开平	委托价	委托量	成交均价	成交量	定单类型	委托来源	止损/止盈	策略类型	触发方式	触发条件
22	Q342348852	完全成交	沥青	BU 1706	卖	开仓	2416	1	2418.00	1	限价单	追单		无	无	无
21	Q342348852	已撤单	沥青	BU 1706	卖	开仓	2420	1	0.00	0	限价单	先后套利		无	无	无
20	Q342348852	完全成交	棉花	CF 705	买	开仓	15750	1	15750.00	1	限价单	先后套利		无	无	无
19	Q342348852	已排队	沥青	BU 1706	卖	开仓	2420	1	0.00	0	限价单	先后套利		无	无	无
18	Q342348852	完全成交	棉花	CF 705	买	开仓	15750	1	15750.00	1	限价单	先后套利		无	无	无
17	Q342348852	完全成交	沥青	BU 1706	卖	开仓	2418	1	2418.00	1	限价单	先后套利		无	无	无
16	Q342348852	完全成交	棉花	CF 705	买	开仓	15750	1	15750.00	1	限价单	先后套利		无	无	无
15	Q342348852	完全成交	沥青	BU 1706	卖	开仓	2420	1	2420.00	1	限价单	先后套利		无	无	无
14	Q342348852	完全成交	棉花	CF 705	买	开仓	15735	1	15735.00	1	限价单	先后套利		无	无	无
13	Q342348852	完全成交	沥青	BU 1706	卖	开仓	2414	1	2414.00	1	限价单	先后套利		无	无	无
12	Q342348852	完全成交	棉花	CF 705	买	开仓	15740	1	15740.00	1	限价单	先后套利		无	无	无
11	Q342348852	完全成交	豆油	Y 1705	卖	开仓	7208	1	7208.00	1	限价单	先后套利		无	无	无
10	Q342348852	完全成交	菜油	OI 705	买	开仓	7720	1	7720.00	1	限价单	先后套利		无	无	无
9	Q342348852	完全成交	豆油	Y 1705	卖	开仓	7204	1	7204.00	1	限价单	先后套利		无	无	无
8	Q342348852	完全成交	菜油	OI 705	买	开仓	7720	1	7720.00	1	限价单	先后套利		无	无	无
7	Q342348852	完全成交	白糖	SR 705	买	开仓	0	1	7116.00	1	市价单	竖向下单		无	无	无
6	Q342348852	完全成交	白糖	SR 705	卖	平仓	0	1	7115.00	1	市价单	竖向下单		无	无	无

图 8.1

8.1 界面设置

交易数据提供十种数据列表，分别是委托信息、所有挂单、成交查询、持仓合计、持仓明细、资金查询、平仓查询、委托流程、账单查询和条件单，在红色框内即列表按钮上单击右键，可弹出数据列表显示选项，如图 8.1.1，勾选后实时生效。

定单号	资金账号	定单状态	名称	合约	买卖	开平	委托价	委托量	成交均价	成交量	定单类型	委托来源	止损/止盈	策略类型	触发方式	触发条件
22	Q342348852	完全成交	沥青	BU 1706	卖	开仓	2416	1	2418.00	1	限价单	追单		无	无	无
21	Q342348852	已撤单	沥青	BU 1706	卖	开仓	2420	1	0.00	0	限价单	先后套利		无	无	无
20	Q342348852	完全成交	棉花	CF 705	买	开仓	15750	1	15750.00	1	限价单	先后套利		无	无	无
19	Q342348852	已排队	沥青	BU 1706	卖	开仓	2420	1	0.00	0	限价单	先后套利		无	无	无
18	Q342348852	完全成交	棉花	CF 705	买	开仓	15750	1	15750.00	1	限价单	先后套利		无	无	无
17	Q342348852	完全成交	沥青	BU 1706	卖	开仓	2418	1	2418.00	1	限价单	先后套利		无	无	无
16	Q342348852	完全成交	棉花	CF 705	买	开仓	15750	1	15750.00	1	限价单	先后套利		无	无	无
15	Q342348852	完全成交	沥青	BU 1706	卖	开仓	2420	1	2420.00	1	限价单	先后套利		无	无	无
14	Q342348852	完全成交	棉花	CF 705	买	开仓	15735	1	15735.00	1	限价单	先后套利		无	无	无
13	Q342348852	完全成交	沥青	BU 1706	卖	开仓	2414	1	2414.00	1	限价单	先后套利		无	无	无
12	Q342348852	完全成交	棉花	CF 705	买	开仓	15740	1	15740.00	1	限价单	先后套利		无	无	无
11	Q342348852	完全成交	豆油	Y 1705	卖	开仓	7208	1	7208.00	1	限价单	先后套利		无	无	无
10	Q342348852	完全成交	菜油	OI 705	买	开仓	7720	1	7720.00	1	限价单	先后套利		无	无	无
9	Q342348852	完全成交	豆油	Y 1705	卖	开仓	7204	1	7204.00	1	限价单	先后套利		无	无	无
8	Q342348852	完全成交	菜油	OI 705	买	开仓	7720	1	7720.00	1	限价单	先后套利		无	无	无
7	Q342348852	完全成交	白糖	SR 705	买	开仓	0	1	7116.00	1	市价单	竖向下单		无	无	无
6	Q342348852	完全成交	白糖	SR 705	卖	平仓	0	1	7115.00	1	市价单	竖向下单		无	无	无

图 8.1.1

在交易数据列表界面中，同时查看多个列表信息或由于屏幕大小及其他功能模块大小等限制，交易数据的十个数据列表不能全部显示，可点击上拉菜单箭头，设置要查看的数据列表选项，如图 8.1.2。

极星	定单号	资金账号	定单状态	名称	合约	买卖	开平	委托价	委托量	持仓价格	资金账号	名称	合约	买卖	总持仓量	计算价格	止
	22	Q342348852	完全成交	沥青	BU 1706	卖	开仓	2416		15745.00	Q342348852	棉花	CF 705	买	5	15750	
	21	Q342348852	已撤单	沥青	BU 1706	卖	开仓	2420		7720.00	Q342348852	菜油	OI 705	买	2	7698	
	20	Q342348852	完全成交	棉花	CF 705	买	开仓	15750		7285.00	Q342348852	白糖	SR 701	卖	1	7037	
	19	Q342348852	已排队	沥青	BU 1706	卖	开仓	2420		7282.00	Q342348852	白糖	SR 701	买	1	7037	
	18	Q342348852	完全成交	棉花	CF 705	买	开仓	15750		7206.00	Q342348852	豆油	Y 1705	卖	2	7184	
	17	Q342348852	完全成交	沥青	BU 1706	卖	开仓	2418		7116.00	Q342348852	白糖	SR 705	买	1	7082	
	16	Q342348852	完全成交	棉花	CF 705	买	开仓	15750		2417.50	Q342348852	沥青	BU 1706	卖	4	2418	
	15	Q342348852	完全成交	沥青	BU 1706	卖	开仓	2420									
	14	Q342348852	完全成交	棉花	CF 705	买	开仓	15735									
	13	Q342348852	完全成交	沥青	BU 1706	卖	开仓	2414									
	12	Q342348852	完全成交	棉花	CF 705	买	开仓	15740									
	11	Q342348852	完全成交	豆油	Y 1705	卖	开仓	7208									
	10	Q342348852	完全成交	菜油	OI 705	买	开仓	7720									
	9	Q342348852	完全成交	豆油	Y 1705	卖	开仓	7204									
	8	Q342348852	完全成交	菜油	OI 705	买	开仓	7720									
	7	Q342348852	完全成交	白糖	SR 705	买	开仓	0									
	6	Q342348852	完全成交	白糖	SR 705	卖	平仓	0									

委托流程
 账单查询
 条件单
 本地套利

图 8.1.2

在数据列表上单击右键，可通过“设置列头显示”对数据列表的列头进行设置，如图 8.1.3、图 8.1.4 所示。所有的列数据对齐方式可选择居左、居中和居右三种，点击“确定”按钮设置生效。

极星	定单号	资金账号	定单状态	名称	合约	买卖	开平	委托价	委托量	持仓价格	资金账号	名称	合约	买卖	总持仓量	计算价格	止
	22	Q342348852	完全成交	设置列头显示			开仓	2416		15745.00	Q342348852	棉花	CF 705	买	5	15750	
	21	Q342348852	已撤单	自适应列宽			开仓	2420		7720.00	Q342348852	菜油	OI 705	买	2	7698	
	20	Q342348852	完全成交	数据导出			开仓	15750		7285.00	Q342348852	白糖	SR 701	卖	1	7037	
	19	Q342348852	已排队	撤单(选中)			开仓	2420		7282.00	Q342348852	白糖	SR 701	买	1	7037	
	18	Q342348852	完全成交	撤单(全部)			开仓	15750		7206.00	Q342348852	豆油	Y 1705	卖	2	7184	
	17	Q342348852	完全成交	改单			开仓	2418		7116.00	Q342348852	白糖	SR 705	买	1	7082	
	16	Q342348852	完全成交	提单提交(选中)			开仓	15750		2417.50	Q342348852	沥青	BU 1706	卖	4	2418	
	15	Q342348852	完全成交	提单提交(全部)			开仓	2420									
	14	Q342348852	完全成交	统计			开仓	15735									
	13	Q342348852	完全成交	沥青	BU 1706	卖	开仓	2414									
	12	Q342348852	完全成交	棉花	CF 705	买	开仓	15740									
	11	Q342348852	完全成交	豆油	Y 1705	卖	开仓	7208									
	10	Q342348852	完全成交	菜油	OI 705	买	开仓	7720									
	9	Q342348852	完全成交	豆油	Y 1705	卖	开仓	7204									
	8	Q342348852	完全成交	菜油	OI 705	买	开仓	7720									
	7	Q342348852	完全成交	白糖	SR 705	买	开仓	0									
	6	Q342348852	完全成交	白糖	SR 705	卖	平仓	0									

图 8.1.3

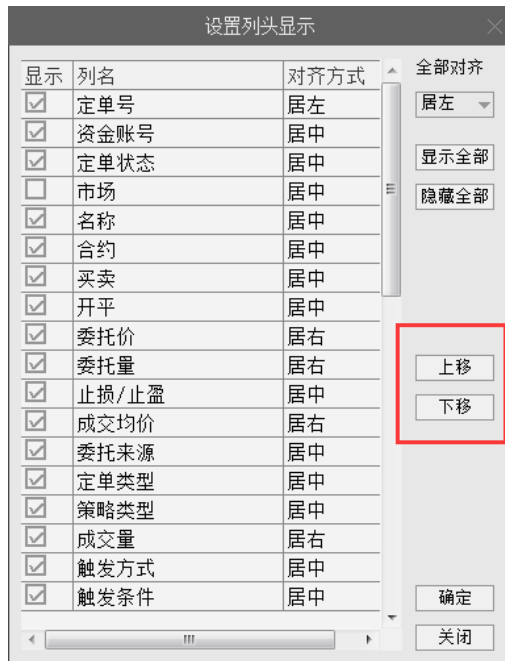


图 8.1.4

当显示的列过宽或过窄导致占用太大空间或显示不完整时，可手动拖拽列边框进行列宽的调整，也可以使用右键菜单下的“自适应列宽”进行自动调整。

当显示的列头位置不符合以往的操作或查看习惯时，可以选中某一列并进行横向拖拽，鼠标停留在哪两列中间，被选中的一列即定格在哪两列中间，如图 8.1.5，名称和合约两列通过拖拽的方式交换了两者的位置。

极星	定单号	资金账号	定单状态	名称	合约	买卖	开平	委托价
22	Q342348852	完全成交	沥青	BU 1706	卖	开仓	2416	
21	Q342348852	已撤单	沥青	BU 1706	卖	开仓	2420	
20	Q342348852	完全成交	棉花	CF 705	买	开仓	15750	
19	Q342348852	已排队	沥青	BU 1706	卖	开仓	2420	
18	Q342348852	完全成交	棉花	CF 705	买	开仓	15750	
17	Q342348852	完全成交	沥青	BU 1706	卖	开仓	2418	
16	Q342348852	完全成交	棉花	CF 705	买	开仓	15750	
15	Q342348852	完全成交	沥青	BU 1706	卖	开仓	2420	
14	Q342348852	完全成交	棉花	CF 705	买	开仓	15735	
13	Q342348852	完全成交	沥青	BU 1706	卖	开仓	2414	
12	Q342348852	完全成交	棉花	CF 705	买	开仓	15740	
11	Q342348852	完全成交	豆油	Y 1705	卖	开仓	7208	
10	Q342348852	完全成交	菜油	OI 705	买	开仓	7720	
9	Q342348852	完全成交	豆油	Y 1705	卖	开仓	7204	
8	Q342348852	完全成交	菜油	OI 705	买	开仓	7720	
7	Q342348852	完全成交	白糖	SR 705	买	开仓	0	
6	Q342348852	完全成交	白糖	SR 705	卖	平仓	0	

图 8.1.5

除了拖拽的方式，也可以使用如图 8.1.4 中所示的“上移”、“下移”按钮来调整各列的位置。

交易数据功能中的部分列表支持自动排序功能（资金查询和账单查询列表不支持排序功能）。所有列表默认排序方式为下单顺序倒序排列，即最新的定单位于最上方。

如图 8.1.6 所示，当前顺序是以定单号倒序排序，即默认排序。右侧向下箭

头表示，当前排序为倒序，且定单号为排序基准列。



定单号	资金账号	定单状态	合约	名称	买卖	开平	委托价	委托量	成交均价	成交量	定单类型	委托来源	止损/止盈	策略类型	触发方式	触发条件
22	Q342348852	完全成交	BU 1706	沥青	卖	开仓	2416	1	2418.00	1	限价单	追单		无	无	无
21	Q342348852	已撤单	BU 1706	沥青	卖	开仓	2420	1	0.00	0	限价单	先后套利		无	无	无
20	Q342348852	完全成交	CF 705	棉花	买	开仓	15750	1	15750.00	1	限价单	先后套利		无	无	无
19	Q342348852	已排队	BU 1706	沥青	卖	开仓	2420	1	0.00	0	限价单	先后套利		无	无	无
18	Q342348852	完全成交	CF 705	棉花	买	开仓	15750	1	15750.00	1	限价单	先后套利		无	无	无
17	Q342348852	完全成交	BU 1706	沥青	卖	开仓	2418	1	2418.00	1	限价单	先后套利		无	无	无
16	Q342348852	完全成交	CF 705	棉花	买	开仓	15750	1	15750.00	1	限价单	先后套利		无	无	无
15	Q342348852	完全成交	BU 1706	沥青	卖	开仓	2420	1	2420.00	1	限价单	先后套利		无	无	无
14	Q342348852	完全成交	CF 705	棉花	买	开仓	15735	1	15735.00	1	限价单	先后套利		无	无	无
13	Q342348852	完全成交	BU 1706	沥青	卖	开仓	2414	1	2414.00	1	限价单	先后套利		无	无	无
12	Q342348852	完全成交	CF 705	棉花	买	开仓	15740	1	15740.00	1	限价单	先后套利		无	无	无
11	Q342348852	完全成交	Y 1705	豆油	卖	开仓	7208	1	7208.00	1	限价单	先后套利		无	无	无
10	Q342348852	完全成交	OI 705	菜油	买	开仓	7720	1	7720.00	1	限价单	先后套利		无	无	无
9	Q342348852	完全成交	Y 1705	豆油	卖	开仓	7204	1	7204.00	1	限价单	先后套利		无	无	无
8	Q342348852	完全成交	OI 705	菜油	买	开仓	7720	1	7720.00	1	限价单	先后套利		无	无	无
7	Q342348852	完全成交	SR 705	白糖	买	开仓	0	1	7116.00	1	市价单	竖向下单		无	无	无
6	Q342348852	完全成交	SR 705	白糖	卖	平仓	0	1	7115.00	1	市价单	竖向下单		无	无	无

图 8.1.6

点击定单号列头，即可实现反序排序，如图 8.1.7 所示。重复点击列头，可实现倒序和顺序排序的切换，当前右侧箭头向上，表示当前排序为顺序。



定单号	资金账号	定单状态	合约	名称	买卖	开平	委托价	委托量	成交均价	成交量	定单类型	委托来源	止损/止盈	策略类型	触发方式	触发条件
1	Q342348852	已撤单	CF 705	棉花	卖	开仓	15895	2	0.00	0	限价单	竖向下单		无	无	无
2	Q342348852	已撤单	CF 705	棉花	买	平仓	15850	2	0.00	0	限价单	竖向下单		无	无	无
3	Q342348852	完全成交	CF 701	棉花	卖	平仓	15725	1	15725.00	1	限价单	鼠标平仓		无	无	无
4	Q342348852	完全成交	CF 705	棉花	买	平仓	15880	2	15880.00	2	限价单	鼠标平仓		无	无	无
5	Q342348852	完全成交	SR 705	白糖	买	开仓	0	1	7116.00	1	市价单	竖向下单		无	无	无
6	Q342348852	完全成交	SR 705	白糖	卖	平仓	0	1	7115.00	1	市价单	竖向下单		无	无	无
7	Q342348852	完全成交	SR 705	白糖	买	开仓	0	1	7116.00	1	市价单	竖向下单		无	无	无
8	Q342348852	完全成交	OI 705	菜油	买	开仓	7720	1	7720.00	1	限价单	先后套利		无	无	无
9	Q342348852	完全成交	Y 1705	豆油	卖	开仓	7204	1	7204.00	1	限价单	先后套利		无	无	无
10	Q342348852	完全成交	OI 705	菜油	买	开仓	7720	1	7720.00	1	限价单	先后套利		无	无	无
11	Q342348852	完全成交	Y 1705	豆油	卖	开仓	7208	1	7208.00	1	限价单	先后套利		无	无	无
12	Q342348852	完全成交	CF 705	棉花	买	开仓	15740	1	15740.00	1	限价单	先后套利		无	无	无
13	Q342348852	完全成交	BU 1706	沥青	卖	开仓	2414	1	2414.00	1	限价单	先后套利		无	无	无
14	Q342348852	完全成交	CF 705	棉花	买	开仓	15735	1	15735.00	1	限价单	先后套利		无	无	无
15	Q342348852	完全成交	BU 1706	沥青	卖	开仓	2420	1	2420.00	1	限价单	先后套利		无	无	无
16	Q342348852	完全成交	CF 705	棉花	买	开仓	15750	1	15750.00	1	限价单	先后套利		无	无	无
17	Q342348852	完全成交	BU 1706	沥青	卖	开仓	2418	1	2418.00	1	限价单	先后套利		无	无	无

图 8.1.7

在委托列表的第一列为定单信息反馈。当鼠标移动到定单对应的感叹号上时，会显示出当前定单的反馈，如图 8.1.8 所示，定单状态为指令失败，鼠标移到感叹号上后，显示服务器反馈的信息为持仓不足平；如图 8.1.9 所示，订单状态为完全成交，相应显示的信息即为成功。



定单号	资金账号	定单状态	合约	名称	买卖	开平	委托价	委托量	成交均价	成交量	定单类型	委托来源
23	Q342348852	指令失败	OI 705	菜油	卖	平仓	7694	4	0.00	0	限价单	竖向下单
80004		模拟报单失败，客户持仓不足平	1706	沥青	卖	开仓	2416	1	2418.00	1	限价单	追单
21	Q342348852	已撤单	BU 1706	沥青	卖	开仓	2420	1	0.00	0	限价单	先后套利
20	Q342348852	完全成交	CF 705	棉花	买	开仓	15750	1	15750.00	1	限价单	先后套利
19	Q342348852	已排队	BU 1706	沥青	卖	开仓	2420	1	0.00	0	限价单	先后套利
18	Q342348852	完全成交	CF 705	棉花	买	开仓	15750	1	15750.00	1	限价单	先后套利

图 8.1.8

极星	定单号	资金账号	定单状态	合约	名称	买卖	开平	委托价	委托量	成交均价	成交量	定单类型	委托来源
i	23	Q342348852	指令失败	OI 705	菜油	卖	平仓	7694	4	0.00	0	限价单	竖向下单
i	22	Q342348852	完全成交	BU 1706	沥青	卖	开仓	2416	1	2418.00	1	限价单	追单
i	0 : 成功	Q342348852	已撤单	BU 1706	沥青	卖	开仓	2420	1	0.00	0	限价单	先后套利
i	20	Q342348852	完全成交	CF 705	棉花	买	开仓	15750	1	15750.00	1	限价单	先后套利
i	19	Q342348852	已排队	BU 1706	沥青	卖	开仓	2420	1	0.00	0	限价单	先后套利
i	18	Q342348852	完全成交	CF 705	棉花	买	开仓	15750	1	15750.00	1	限价单	先后套利

图 8.1.9

8.2 操作

8.2.1 撤单

查看委托信息和所有挂单数据列表时，提供右键撤单功能，如图 8.2.1.1。当通过交易下单功能提交且未立刻成交的定单，可在定单上双击或选择右键的“撤单（选中）”功能进行撤单。如点击“撤单（全部）”，则所有未成交的定单全部被撤单，需谨慎操作。

多账户登录客户，使用批量下单功能进行下单后，可使用批量撤单功能进行撤单。

极星	定单号	资金账号	定单状态	合约	名称	买卖	开平	委托价	委托量	成交均价	成交量	定单类型	委托来源	止损/止盈	策略类型	触发方式	触发条件
i	23	Q342348852	指令失败	OI 705	菜油	卖	平仓	7694	4	0.00	0	限价单	竖向下单		无	无	无
i	22	Q342348852	完全成交	BU 1706	沥青	卖	开仓	2416	1	2418.00	1	限价单	追单		无	无	无
i	21	Q342348852	已撤单	BU 1706	沥青	卖	开仓	2420	1	0.00	0	限价单	先后套利		无	无	无
i	20	Q342348852	完全成交	CF 705	棉花	买	开仓	15750	1	15750.00	1	限价单	先后套利		无	无	无
i	19	Q342348852	已排队	BU 1				2420	1	0.00	0	限价单	先后套利		无	无	无
i	18	Q342348852	完全成交	CF				15750	1	15750.00	1	限价单	先后套利		无	无	无
i	17	Q342348852	完全成交	BU 1				2418	1	2418.00	1	限价单	先后套利		无	无	无
i	16	Q342348852	完全成交	CF				15750	1	15750.00	1	限价单	先后套利		无	无	无
i	15	Q342348852	完全成交	BU 1				2420	1	2420.00	1	限价单	先后套利		无	无	无
i	14	Q342348852	完全成交	CF				15735	1	15735.00	1	限价单	先后套利		无	无	无
i	13	Q342348852	完全成交	BU 1				2414	1	2414.00	1	限价单	先后套利		无	无	无
i	12	Q342348852	完全成交	CF				15740	1	15740.00	1	限价单	先后套利		无	无	无
i	11	Q342348852	完全成交	Y 1				7208	1	7208.00	1	限价单	先后套利		无	无	无
i	10	Q342348852	完全成交	OI 705	菜油	买	开仓	7720	1	7720.00	1	限价单	先后套利		无	无	无
i	9	Q342348852	完全成交	Y 1705	豆油	卖	开仓	7204	1	7204.00	1	限价单	先后套利		无	无	无
i	8	Q342348852	完全成交	OI 705	菜油	买	开仓	7720	1	7720.00	1	限价单	先后套利		无	无	无
i	7	Q342348852	完全成交	SR 705	白糖	买	开仓	0	1	7116.00	1	市价单	竖向下单		无	无	无

图 8.2.1.1

8.2.2 改单

查看委托信息和所有挂单数据列表时，提供右键改单功能，如图 8.2.1.1。当通过交易下单功能提交且未立刻成交的定单，可在定单上双击或选择右键的“改单”功能进行撤单。

多账户登录客户，使用批量下单功能进行下单后，可使用批量改单功能进行改单。

定向	条件	先后套利	定单号	资金账号	定单状态	名称	合约	买卖	开平	委托价	委托量	成交均价	成交量	定单类型	委托来源
合约	SHFE BU 1706		23	Q342348852	指令失败	菜油	OI 705	卖	平仓	7694	4	0.00	0	限价单	竖向下单
数量	1		22	Q342348852	完全成交	沥青	BU 1706	卖	开仓	2416	1	2418.00	1	限价单	追单
限价	2420	委:2420 169 买:2418 193	21	Q342348852	已撤单	沥青	BU 1706	卖	开仓	2420	1	0.00	0	限价单	先后套利
<input type="checkbox"/> 快速 <input type="checkbox"/> 自动开平 <input type="checkbox"/> 平今			20	Q342348852	完全成交	棉花	CF 705	买	开仓	15750	1	15750.00	1	限价单	先后套利
2420 2420 2420			19	Q342348852	已排队	设置列头显示			开仓	2420	1	0.00	0	限价单	先后套利
锁仓 平仓 加仓			18	Q342348852	完全成交	自适应列宽			开仓	15750	1	15750.00	1	限价单	先后套利
<= 96 <= 4 <= 96			17	Q342348852	完全成交	数据导出			开仓	2418	1	2418.00	1	限价单	先后套利
			16	Q342348852	完全成交	撤单(选中)			开仓	15750	1	15750.00	1	限价单	先后套利
			15	Q342348852	完全成交	撤单(全部)			开仓	2420	1	2420.00	1	限价单	先后套利
			14	Q342348852	完全成交	改单			开仓	15735	1	15735.00	1	限价单	先后套利
			13	Q342348852	完全成交	埋单提交(选中)			开仓	2414	1	2414.00	1	限价单	先后套利
			12	Q342348852	完全成交	埋单提交(全部)			开仓	15740	1	15740.00	1	限价单	先后套利
					统计										

图 8.2.2.1

改单操作如图 8.2.2.2 所示，可对当前已发出的定单修改委托价格和委托数量，横向下单和竖向下单均可实现改单功能。

定向	条件	先后套利	定单号	资金账号	定单状态	名称	合约	买卖	开平	委托价	委托量	成交均价	成交量	定单类型	委托来源
合约	SHFE BU 1706		23	Q342348852	指令失败	菜油	OI 705	卖	平仓	7694	4	0.00	0	限价单	竖向下单
数量	1		22	Q342348852	完全成交	沥青	BU 1706	卖	开仓	2416	1	2418.00	1	限价单	追单
限价	2420	委:2420 169 买:2418 193	21	Q342348852	已撤单	沥青	BU 1706	卖	开仓	2420	1	0.00	0	限价单	先后套利
<input type="checkbox"/> 快速 <input type="checkbox"/> 自动开平 <input type="checkbox"/> 平今			20	Q342348852	完全成交	棉花	CF 705	买	开仓	15750	1	15750.00	1	限价单	先后套利
<input type="checkbox"/> 快速 <input type="checkbox"/> 自动开平 <input type="checkbox"/> 平今			19	Q342348852	已排队	沥青	BU 1706	卖	开仓	2420	1	0.00	0	限价单	先后套利
			18	Q342348852	完全成交	棉花	CF 705	买	开仓	15750	1	15750.00	1	限价单	先后套利
			17	Q342348852	完全成交	沥青	BU 1706	卖	开仓	2418	1	2418.00	1	限价单	先后套利
			16	Q342348852	完全成交	棉花	CF 705	买	开仓	15750	1	15750.00	1	限价单	先后套利
			15	Q342348852	完全成交	沥青	BU 1706	卖	开仓	2420	1	2420.00	1	限价单	先后套利
			14	Q342348852	完全成交	棉花	CF 705	买	开仓	15735	1	15735.00	1	限价单	先后套利
			13	Q342348852	完全成交	沥青	BU 1706	卖	开仓	2414	1	2414.00	1	限价单	先后套利
			12	Q342348852	完全成交	棉花	CF 705	买	开仓	15740	1	15740.00	1	限价单	先后套利
					统计										

图 8.2.2.2

点击修改按钮将弹出下单确认对话框，确认修改内容，如图 8.2.2.3 所示。如点击取消，则退出改单界面，定单不发生修改。

下单确认

您确定要修改该笔【限价】单吗？

定单号: 【19】

资金账号: 【Q342348852】

合约: SHFE BU 1706

合约名称: 上期所\沥青\

买 卖: 卖出

委托数量: 1

委托价格: 2422

参考平仓量: 0

参考开仓量: 1

有效类型: 当日有效

确定 取消

图 8.2.2.3

如图 8.2.2.4 所示，当确认改单后，客户端撤回原定单，并发送一笔新定单。

定向	条件	先后套利	定单号	资金账号	定单状态	名称	合约	买卖	开平	委托价	委托量	成交均价	成交量	定单类型	委托来源
定向	SHFE BU 1706		24	Q342348852	已排队	沥青	BU 1706	卖	开仓	2422	1	0.00	0	限价单	定向下单
			23	Q342348852	指令失败	柴油	OI 705	卖	平仓	7694	4	0.00	0	限价单	定向下单
			22	Q342348852	完全成交	沥青	BU 1706	卖	开仓	2416	1	2418.00	1	限价单	追单
			21	Q342348852	已撤单	沥青	BU 1706	卖	开仓	2420	1	0.00	0	限价单	先后套利
			20	Q342348852	完全成交	棉花	CF 705	买	开仓	15750	1	15750.00	1	限价单	先后套利
			19	Q342348852	完全成交	沥青	BU 1706	卖	开仓	2420	1	0.00	0	限价单	先后套利
			18	Q342348852	完全成交	棉花	CF 705	买	开仓	15750	1	15750.00	1	限价单	先后套利
			17	Q342348852	完全成交	沥青	BU 1706	卖	开仓	2418	1	2418.00	1	限价单	先后套利
			16	Q342348852	完全成交	棉花	CF 705	买	开仓	15750	1	15750.00	1	限价单	先后套利
			15	Q342348852	完全成交	沥青	BU 1706	卖	开仓	2420	1	2420.00	1	限价单	先后套利
			14	Q342348852	完全成交	棉花	CF 705	买	开仓	15735	1	15735.00	1	限价单	先后套利
			13	Q342348852	完全成交	沥青	BU 1706	卖	开仓	2414	1	2414.00	1	限价单	先后套利

图 8.2.2.4

8.2.3 埋单

通过横向下单功能提交的埋单，可通过右键菜单进行提交，如图 8.2.3.1。埋单提交同样分为提交选中和全部两个设置，请谨慎点击。

定单号	资金账号	定单状态	合约	名称	买卖	开平	委托价	委托量	成交均价	成交量	定单类型	委托来源	止损/止盈	策略类型	触发方式	触发条件
2	Q342348852	埋单				开仓	2660	1	0.00	0	限价单	定向下单		埋单	无	无
1	Q342348852	已撤单				开仓	2660	1	0.00	0	限价单	E-Trade		埋单	无	无

图 8.2.3.1

提交后，本地定单号为 3 的定单状态从埋单变为已排队，如图 8.2.3.2 所示。具体的订单状态与该定单的价格和买卖、开平方向设置有关。

定单号	资金账号	定单状态	合约	名称	买卖	开平	委托价	委托量	成交均价	成交量	定单类型	委托来源	止损/止盈	策略类型	触发方式	触发条件
2	Q342348852	已排队	MA 705	甲醇	买	开仓	2660	1	0.00	0	限价单	定向下单		埋单	无	无
1	Q342348852	已撤单	MA 705	甲醇	买	开仓	2660	1	0.00	0	限价单	E-Trade		埋单	无	无

图 8.2.3.2

8.2.4 平仓

在持仓合计列表中，合约持仓数据的首列为×，如图 8.2.4.1 所示，点击后即可快速平仓。

持仓价格	资金帐号	名称	合约	买卖	总持仓量	计算价格	止损止盈	浮盈	逐笔浮盈	昨结算	保证金	维持保证金	资金时间
15745.00	Q342348852	棉花	CF 705	买	5	15730		-1,000.00	-375.00	15770	59,137.50	59,137.50	
7720.00	Q342348852	菜油	OI 705	买	2	7698		120.00	-440.00	7692	23,076.00	23,076.00	
7285.00	Q342348852	白糖	SR 701	卖	1	7037		-70.00	2,480.00	7030	10,545.00	10,545.00	
7282.00	Q342348852	白糖	SR 701	买	1	7037		70.00	-2,450.00	7030	10,545.00	10,545.00	
7206.00	Q342348852	豆油	Y 1705	卖	2	7184		-100.00	240.00	7174	18,652.40	18,652.40	
7116.00	Q342348852	白糖	SR 705	买	1	7082		20.00	-340.00	7080	10,620.00	10,620.00	
2417.50	Q342348852	沥青	BU 1706	卖	4	2418		-360.00	0.00	2382	25,725.60	25,725.60	

图 8.4.2.1

点击第一行的×，如图 8.2.4.2 所示，可实现一键清仓。

持仓价格	资金帐号	名称	合约	买卖	总持仓量	计算价格	止损止盈	浮盈	逐笔浮盈	昨结算	保证金	维持保证金	资金时间
15745.00	Q342348852	棉花	CF 705	买	5	15730		-1,000.00	-375.00	15770	59,137.50	59,137.50	
7720.00	Q342348852	菜油	OI 705	买	2	7698		120.00	-440.00	7692	23,076.00	23,076.00	
7285.00	Q342348852	白糖	SR 701	卖	1	7037		-70.00	2,480.00	7030	10,545.00	10,545.00	
7282.00	Q342348852	白糖	SR 701	买	1	7037		70.00	-2,450.00	7030	10,545.00	10,545.00	
7206.00	Q342348852	豆油	Y 1705	卖	2	7184		-100.00	240.00	7174	18,652.40	18,652.40	
7116.00	Q342348852	白糖	SR 705	买	1	7082		20.00	-340.00	7080	10,620.00	10,620.00	
2417.50	Q342348852	沥青	BU 1706	卖	4	2418		-360.00	0.00	2382	25,725.60	25,725.60	

图 8.4.2.2

8.2.5 统计

在除“资金查询”、“委托流程”、“账单查询”和“条件单”列表外的六个数据列表上单击右键，均可弹出“统计”功能选项，点击该功能，即可弹出当前列表中所有定单信息的统计数据，如图 8.2.5.1 和 8.2.5.2 所示。

持仓价格	资金帐号	名称	合约	买卖	总持仓量	计算价格	浮盈	逐笔浮盈	昨结算	保证金	维持保证金	资金时间
15750.00	Q342348852	棉花	CF 705	买	3	15730	-600.00	-300.00	15770	35,482.50	35,482.50	
15740.00	Q342348852	棉花	CF 705	买	2	15730	-200.00	-50.00	15770	11,827.50	11,827.50	
15735.00	Q342348852	棉花	CF 705	买	1	15730	-200.00	-25.00	15770	11,827.50	11,827.50	
7720.00	Q342348852	菜油	OI 705	买	2	7698	120.00	-440.00	7692	23,076.00	23,076.00	
7285.00	Q342348852	白糖	SR 701	卖	1	7037	-70.00	2,480.00	7030	10,545.00	10,545.00	
7282.00	Q342348852	白糖	SR 701	买	1	7037	70.00	-2,450.00	7030	10,545.00	10,545.00	
7208.00	Q342348852	豆油	Y 1705	卖	2	7184	-100.00	240.00	7174	18,652.40	18,652.40	
7204.00	Q342348852	豆油	Y 1705	卖	1	7184	-100.00	200.00	7174	9,326.20	9,326.20	
7116.00	Q342348852	白糖	SR 705	买	1	7082	20.00	-340.00	7080	10,620.00	10,620.00	
2420.00	Q342348852	沥青	BU 1706	卖	1	2418	-360.00	20.00	2382	6,431.40	6,431.40	
2418.00	Q342348852	沥青	BU 1706	卖	2	2418	-720.00	0.00	2382	12,862.80	12,862.80	
2414.00	Q342348852	沥青	BU 1706	卖	1	2418	-360.00	-40.00	2382	6,431.40	6,431.40	

图 8.2.5.1

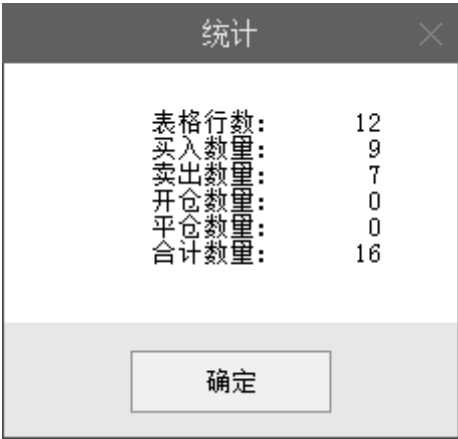


图 8.2.5.2

8.2.6 数据导出

通过右键菜单内的“数据导出”按钮，可将对应的数据列表信息以 **txt** 文件或 **csv** 文件（推荐）的形式导出，如图 8.2.6.1、图 8.2.6.2、图 8.2.6.3、图 8.2.6.4 所示。



图 8.2.6.1

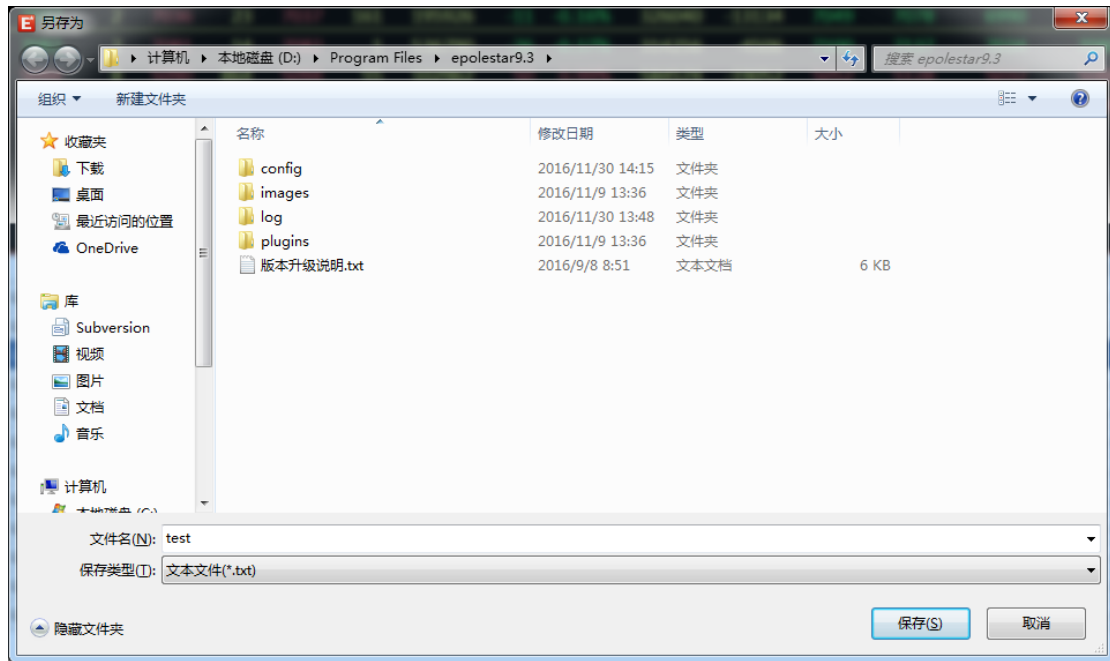


图 8.2.6.2



图 8.2.6.3

test.csv - Excel

文件 开始 插入 页面布局 公式 数据 审阅 视图 Acrobat 团队 告诉我你想要做什么 共享

剪贴板 字体 对齐方式 数字 样式 单元格 编辑

A1 保持价格

	A	B	C	D	E	F	G	H	I	J	K	L	M	N	O	P
1	持仓价格	资金帐号	名称	合约	买卖	总持仓量	计算价格	浮盈	逐笔浮盈	昨结算	保证金	维持保证金	资金时间	合约类型	投保	币种
2	15750	Q3423488	棉花	CF 705	买	3	15730	-600	-300	15770	35482.5	35482.5		期货	投机	CNY
3	15740	Q3423488	棉花	CF 705	买	1	15730	-200	-50	15770	11827.5	11827.5		期货	投机	CNY
4	15735	Q3423488	棉花	CF 705	买	1	15730	-200	-25	15770	11827.5	11827.5		期货	投机	CNY
5	7720	Q3423488	菜油	OI 705	买	2	7698	120	-440	7692	23076	23076		期货	投机	CNY
6	7285	Q3423488	白糖	SR 701	卖	1	7037	-70	2480	7030	10545	10545		期货	投机	CNY
7	7282	Q3423488	白糖	SR 701	买	1	7037	70	-2450	7030	10545	10545		期货	投机	CNY
8	7208	Q3423488	豆油	Y 1705	卖	1	7184	-100	240	7174	9326.2	9326.2		期货	投机	CNY
9	7204	Q3423488	豆油	Y 1705	卖	1	7184	-100	200	7174	9326.2	9326.2		期货	投机	CNY
10	7116	Q3423488	白糖	SR 705	买	1	7082	20	-340	7080	10620	10620		期货	投机	CNY
11	2420	Q3423488	沥青	BU 1706	卖	1	2418	-360	20	2382	6431.4	6431.4		期货	投机	CNY
12	2418	Q3423488	沥青	BU 1706	卖	2	2418	-720	0	2382	12862.8	12862.8		期货	投机	CNY
13	2414	Q3423488	沥青	BU 1706	卖	1	2418	-360	-40	2382	6431.4	6431.4		期货	投机	CNY
14																
15																
16																

test

就绪

图 8.2.6.4

9 系统选项

9.1 常规

通过系统选项常规标签下的“语言”部分中，可重新选择软件操作语言，选择完语言后，重启生效，如图 9.1.1。



图 9.1.1

9.2 行情

行情报价界面和盘口信息的红绿色，可以选择与昨结算比较涨跌，也可以选择与上一笔价格比较涨跌，在行情标签下的“基本设置”中进行修改，如图 9.2.1 所示。



图 9.2.1

9.3 交易

9.3.1 辅助填单

如图 9.3.1.1 所示。



图 9.3.1.1

1) 普通填单

单击行情时填单的数量，可以选择上次委托量、行情当前买卖量以及默认下单量。

2) 条件填单

触发方式有“最新价”、“买价”和“卖价”三种，触发价格有“最新超价”、“对盘超价”、“挂单超价”和“不默认”四种，触发条件有止损模式和止盈模式，可发止损、止盈单。

3) 辅助扩展

不勾选资金账号反向匹配，即在多账号登录的情况下，正向匹配查找资金账号，如勾选，则输入几位就从最后几位开始匹配。如图 9.3.1.2，输入资金账号的最后 2 位，即以后 2 位来进行账号匹配。

Figure 9.3.1.2 shows a trading interface with a vertical order entry form. The form includes fields for account number (52), contract (Q342348852), quantity (Q798558513), and limit price. There are buttons for 'Buy Open' (买开), 'Flat Open' (平开), 'Flat Buy' (平多), and 'Sell Open' (卖开). The interface also has tabs for 'Vertical' (竖向), 'Order Entry' (埋单), 'Batch' (批量), and 'Client Stop Loss' (客户端止损).

图 9.3.1.2

价格光标位置，方便用户手动修改委托价格，在下单界面的行情填单中已有介绍，此处不再赘述。

显示持买持卖，如勾选单笔持仓，则在横向下单功能界面右侧和竖向下单买、卖按钮右上方显示该合约的持买、持卖量；如勾选全部持仓，则在相同位置显示该资金账号的所有合约总持仓；如不勾选，则在相同位置不予显示持仓数量。

9.3.2 下单处理

配置界面如图 9.3.2.1 所示。

Figure 9.3.2.1 shows the 'System Options' (系统选项) dialog box. The 'Transaction' (交易) tab is selected. The dialog box contains several sections: 'Risk Control' (风险控制) with options for confirmation prompts and limits; 'Order Processing' (定单处理) with options for automatic cancellation and splitting; and 'Other' (其他) with options for insurance type and market depth. The 'Transaction' tab is highlighted in red.

图 9.3.2.1

风险控制

“普通下单弹出确认提示”和“快速下单弹出确认提示”，均为下单点击确认按钮或买卖开平按钮后弹出确认框，如图 9.3.2.2 所示，其中买入和卖出的确认背景颜色不同，方便用户予以区分。

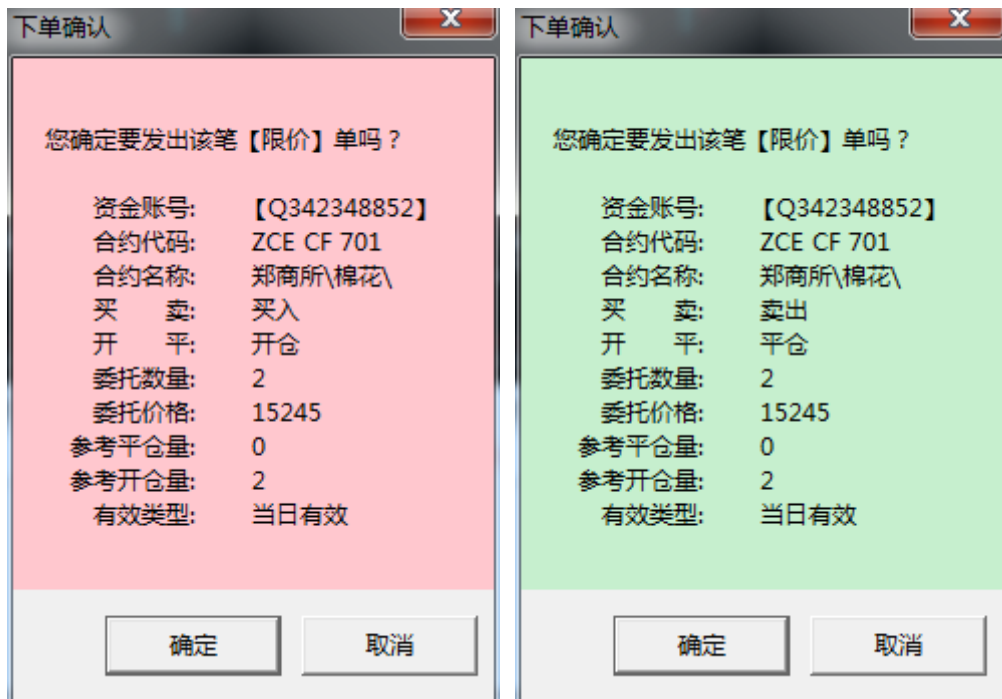


图 9.3.2.2

“开仓委托价与最新价价差范围”等四个范围控制，为下单价格风控，如超过设置的范围数值，则会弹出窗口，提示超出范围，且该订单不会从客户端发出，如图 9.3.2.3 所示。该设置项作用于所有下单功能。

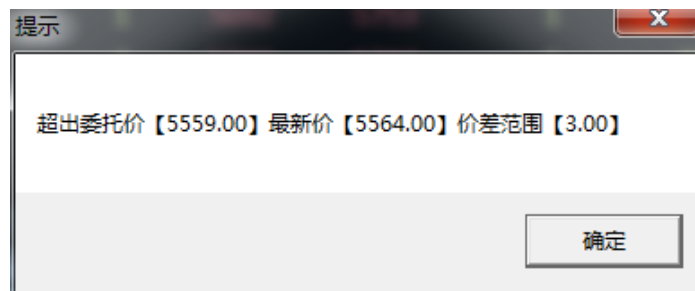


图 9.3.2.3

“当日资金最大回撤比例”和“最大资金最大营收比例”为全局的止损、止盈功能，如果当前的权益金超过所设置的范围，则会弹出如图 9.3.2.4 的弹框，且无法再进行下单操作，即不能开仓也不能平仓。

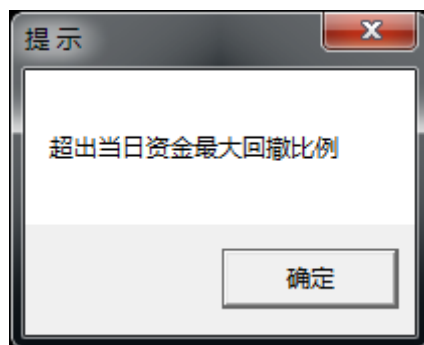


图 9.3.2.4

定单处理

可以设置开满撤单，定单自动拆分，对上海商品的平今平昨自适应等定单的相关处理。

其他

投保类型可以选择“投机”和“套保”。

中金所市价深度可选择“一档”、“五档”和“不限”，暂时不提供五档行情。

9.3.3 扩展操作

如图 9.3.3.1 所示。该部分为下单后对下单界面及设置的追加操作。

下单后清空买卖是为了防止用户连续点击下单键从而多发出不需要的定单。



图 9.3.3.1

9.3.4 消息设置

如图 9.3.4.1 所示。该部分可设置提示信息的显示与否，以及是否进行声音提示。



图 9.3.4.1

当使用交易员账号登录交易软件时，可以对下单人的回报信息进行关注和筛选，只接收指定下单人的交易回报信息。

如图 9.3.4.2，是下单成功的成交回报。如勾选了“不再弹出提示窗口”，则勾选的“成交回报提示”自动取消。

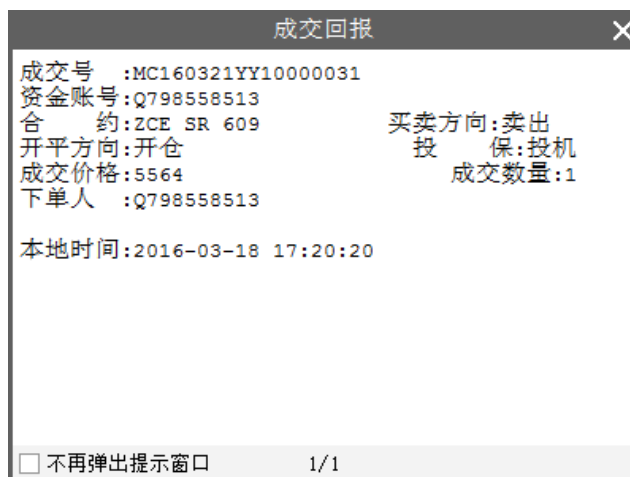


图 9.3.4.2

9.4 止损止盈

在金融交易过程中，必然有一个入市和入市的问题，入市就牵扯到止损止盈的问题。专业的投资者都知道止损止盈的重要性。易盛极星客户端 v9.3 的止损止盈是根据客户的需求开发的，系统选项内的止损止盈模块监控的是整个系统的

成交，它对多个下单面板发出的定单都是有效的。

9.4.1 原理说明

极星的止损止盈支持 4 种方式，限价止损、限价止盈、浮动止损和保本止盈。

1) 限价止损原理

传统止损方式，以固定价差做止损。

2) 限价止盈原理

传统止盈方式，以固定价差做止盈。

3) 浮动止损原理

这是一种动态止损方法，止损价位会随着盈利的增加而变化，这种方法可以最大程度实现“让盈利奔跑”。如图 9.4.1.1 所示，这是以做多开仓为例，设置跟踪止损后的最高价每上涨一个价位，止损平仓价就跟着上涨一个价位，当价格从最高价回撤了设置的止损价差时，触发止损。图 9.4.1.1 为做多跟踪止损示意图，做空则相反。

最高价：此最高价是从设置止损后开始记录的，不一定是开仓后的最高价。

“跟盘浮动，价位回撤”计算公式：

多头止损价位 = 启用止损后的最高价 - 回撤价位

空头止损价位 = 启用止损后的最低价 + 回撤价位

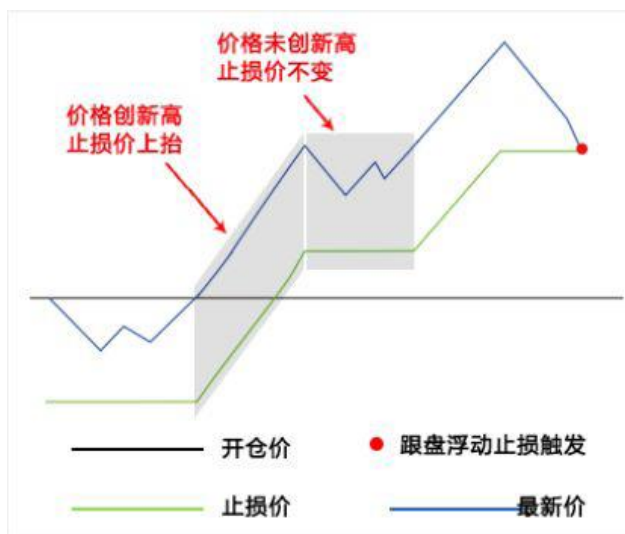


图 9.4.1.1 做多浮动止损原理

4) 保本止盈原理

做多开仓后，在“开仓均价+设置的保本价差”位置产生了一条保本线，最新价超过设置的保本止损线后，再回落到这个保本止损线时才触发止损。这是一种现代人的止损思想——盈利状态下止损，目的是保住赚到的利润。图 9.4.1.2 为做多保本止损示意图，做空则相反。

“保本策略”计算公式：

多头保本平仓价位 = 开仓均价 + 盈利价差

空头保本平仓价位 = 开仓均价 - 盈利价差

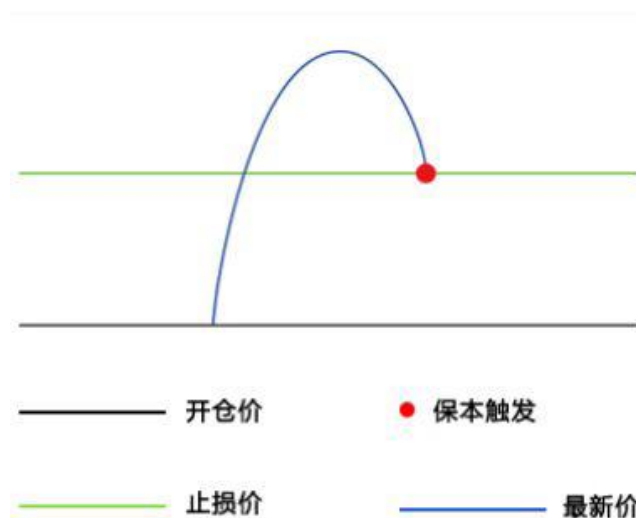


图 9.4.1.2 做多保本止盈原理

5) 例子

价差参数是在计算止损止盈价位时用到的，这里设置的是价差，是多少个最小变动价位，以股指 IF 为例：

限价止损：开仓后亏损 5 个点止损，3000 开多，2999 止损平仓。

限价止盈：开仓后盈利 8 个点止盈，3000 开多，3001.6 止盈平仓。

跟踪止损：最高价回撤 10 个点止损，3000 开多，假设开仓后的最高价达到 3010，那么系统会在 3008 平仓。

保本止盈：盈利超过 8 个点后，再次回到盈利 8 个点的价位时止损，3000 开多，价格上涨超过 3001.6 后，再次回落到 3001.6，保本平仓。

注：当价差设置为 0，相当于不启动止损或止盈。

9.4.2 设置

交易标签下的“止损止盈”部分，是止损止盈功能的设置界面，如图 9.4.2.1 所示。



图 9.4.2.1

点击红框选中的下拉框，可以选择需要设置止损止盈的品种合约。根据自己的需求对止损价、浮动价差、止盈价和保本价进行相应的设置，配置好了点增加按钮，设置好的止损止盈条件就会显示在方框中。

触发价格是系统确认是否发出委托的依据。触发类型有 2 种，最新价或者买卖价（即对盘价）。触发次数表示当前价格上的成交量，有一笔成交即触发，为了防止偶然的价格触发止损止盈条件，可以将触发次数设置的高一点，保证止损止盈条件非偶然。

勾选“启动自动止损”后，当已配置的合约有定单发出，止损止盈将启动监控，触发条件后客户端自动发出止损止盈单。

注：止损止盈由本地触发，关机、断网、或退出软件，该止损止盈设置失效。

9.4.3 操作

以 CF705 合约为例，如图 9.4.3.1 所示，止损价、浮动价差、止盈价和保本价分别为 5、5、20 和 10。当前界面设置的数值均为价差，是多少个最小变动价位。

系统选项

常规
行情
交易
高级

止损止盈

套利设置

跟单助手

设置

止损触发: 最新价 连续触发 次 止损委托价: 最新超价 点

止盈触发: 最新价 连续触发 次 止盈委托价: 最新超价 点

自动止损止盈参数配置

合约	止损价差	浮动价差	止盈价差	保本价差
ZCE SR 705	3	3	15	6
ZCE CF 705	5	5	20	10
ZCE SR 705	3	3	15	6

☒ 启动自动止损

风险提示: 请不要同时登录多个客户端开启自动止损止盈, 避免多点重复触发!

图 9.4.3.1

以 15945 的价格卖出 2 手 CF705, 在持仓合计列表中可以查看当前的止损价格和止盈价格以及止损止盈对应的手数。将鼠标移动到止损止盈上, 可以查看详细的信息, 止损、止盈以及保本参数, 如图 9.4.3.2 所示。

持仓价格	资金帐号	名称	合约	买卖	总持仓量	计算价格	止损止盈	浮盈	逐笔
15945.00	Q342348852	棉花	CF 705	卖	2	15945	止损:15965/2止盈:15910/2	0.00	0
15842.00	Q342348852	棉花	CF 705	买	5	15945	止损 15965/2 止盈 15910/2	1,525.00	2,5
7720.00	Q342348852	菜油	OI 705	买	2	7690		-40.00	-6
7285.00	Q342348852	白糖	SR 701	卖	1	7089		-670.00	1,9
7282.00	Q342348852	白糖	SR 701	买	1	7089		670.00	-1,
7206.00	Q342348852	豆粕	Y 1705	卖	2	7204		-360.00	4
7116.00	Q342348852	白糖	SR 705	买	1	7169		870.00	83
2417.50	Q342348852	沥青	BU 1706	卖	4	2472		-2,080.00	-2,

图 9.4.3.2

在止损止盈一栏中双击, 即可进入止损止盈设置界面, 对止损止盈条件进行修改, 点击确定按钮则关闭且生效, 点击取消按钮则仅关闭窗口, 设置不生效。

点击删除和清空按钮, 会将已设置的止损止盈条件部分或全部删除, 请谨慎操作。

止损止盈

正在修改(合约:ZCE|F|CF|705 方向:卖出) 持仓对应的止损止盈单信息

有效止损量:2 持仓量:2 对冲挂单量:0 最新价15940

设置时间	数量	止损价	浮动价差	止盈价	保本价
2016-12-07 10:51:48	2	15965		15910	

窗口关闭前此合约对应的止损止盈单不会触发

删除
清空

确定
取消

图 9.4.3.3

当达到触发价格后，客户端自动提交止损、止盈定单，如图 9.4.3.4 所示。3 号定单为卖出开仓定单，4 号定单为相应的止损定单。

定单号	资金账号	定单状态	合约	名称	买卖	开平	委托价	委托量	止损/止盈	委托来源
4	Q342348852	完全成交	CF 705	棉花	买	平仓	15965	2		止损
3	Q342348852	完全成交	CF 705	棉花	卖	开仓	15945	2	15965/15910 已触发	竖向下单
2	Q342348852	完全成交	CF 705	棉花	卖	平仓	15970	2		止损
1	Q342348852	完全成交	CF 705	棉花	买	开仓	15980	2	15970/16000 已触发	竖向下单

图 9.4.3.4

10 新闻资讯

为给用户提供及时的金融资讯，方便用户判断下行情的趋势，易盛极星客户端 v9.3 增加了新闻资讯功能。如图 10.1 所示，点击新闻资讯按钮即可打开。

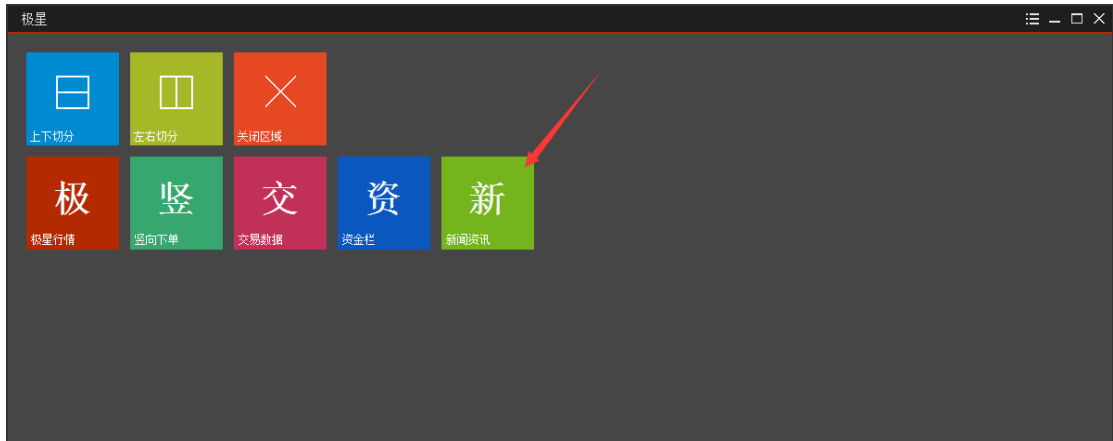


图 10.1

易盛的新闻资讯按交易品种类型，分为：有色金属、贵金属、建材、能源化工、农产品、金融期货、外盘、外汇、财经、国内证券、港股和美股等 12 个类别，如图 10.2 所示，用户可根据自己的需要在不同类别下查看相关的新闻资讯。

极星	有色金属	贵金属	建材	能源化工	农产品	金融期货	外盘	外汇	财经	国内证券	港股	美股	持仓排名	现货市场
2016-12-06 10:53:44			商务部：上周食用农产品价格继续回升								和讯期货			
2016-12-06 10:37:03			CBOT玉米期货跳升至四个半月高位，周一上扬逾3%								和讯期货			
2016-12-06 10:28:42			华北玉米市场的机会在哪里？								和讯期货			
2016-12-06 09:13:38			黄大豆2号期货交割开辟“绿色通道”								和讯期货			
2016-12-06 08:52:47			抛储又来了(20161205白糖晚报)								和讯期货			
2016-12-06 08:27:46			2016/2017年度国内棉价将呈倒L走势								和讯期货			
2016-12-06 08:14:35			郑商所携手业界共探打通期货支农扶贫“最后一公里”								金融界			
2016-12-06 05:20:06			大商所：黄大豆2号政策扫描合约再造障碍								和讯期货			
2016-12-05 18:05:26			大商所：黄大豆2号政策扫描合约再造障碍								新浪财经			
2016-12-05 13:56:41			上下游利空继续施压 玉米节前备货不宜盲目扩大								和讯期货			
2016-12-05 13:27:53			乙二醇期货合约及规则草案首次亮相								金融界			
2016-12-05 13:27:43			方星海：未来将上市更多符合实体经济需要期货新品种								金融界			
2016-12-05 10:34:50			用数理分析看明年印度棕榈油消费变化								和讯期货			
2016-12-05 09:28:06			外储贸易信贷等数据将出炉 预计11月CPI升至2.2%								和讯期货			
2016-12-05 09:28:06			国际油价上周狂涨超15% 为2008年初来最大单周涨幅								和讯期货			
2016-12-05 09:28:05			新华社：黑龙江玉米收储制度改革新观察								和讯期货			
2016-12-05 07:27:09			豆类价格上涨空间受限								和讯期货			
2016-12-05 06:57:58			大豆和玉米”年末上演“攻心战”								和讯期货			
2016-12-04 20:29:09			产品创新的初心永远是服务实体经济，大商所的新品种之路								搜狐			
2016-12-04 12:58:59			大商所：新老品种两手抓 服务实体是初心								金融界			
2016-12-04 12:58:57			蒋希华：用期货复制期权的方式进行风险对冲								金融界			
2016-12-04 12:10:07			王德强：企业参与黄大豆2号期货交割更为便利								新浪财经			
2016-12-04 11:51:36			大商所：黄大豆2号政策突破扫描合约再造障碍								和讯期货			
2016-12-04 11:27:57			大商所：新老品种两手抓 服务实体是初心								新浪财经			

图 10.2

点击要查看的新闻标题，可打开对应新闻的页面，如图 10.3 所示。



图 10.3